



• Bio en Grand Est •



RAPPORT D'ACTIVITÉS DE BIO EN GRAND EST

2020

Table des matières

1. Contexte de l'AB en région Grand Est	4
1.1 Chiffres de l'AB	4
1.2 Plan Bio en Grand Est 2018-2020	5
2. Le réseau Bio en Grand-Est	6
2.1 Le réseau	6
2.2 L'équipe	7
3. Développer la production bio dans les territoires	7
3.1 Sensibilisation à l'agriculture biologique à destination des professionnels.....	7
3.1.1 Opérations de sensibilisation à l'agriculture biologique	7
3.1.2 Interventions en enseignement agricole.....	8
3.1.3 Les Lettres AB	9
3.1.4 Communication digitale	9
3.1.5 Communication directement liée à la Covid 19	10
3.1.6 Relations presse	10
3.2 Installation-transmission	10
3.2.1 Accompagnement à l'installation.....	10
3.2.2 Etude transmission	11
3.2.3 Accompagnement de la Transmission.....	11
3.2.4 Espaces Tests Agricoles Bio	12
3.3 Pôle conversion	12
3.4 Accompagnement des conversions.....	14
3.5 Identification et sensibilisation des collectivités pour développer l'agriculture biologique sur leurs territoires à enjeux eau	14
3.5.1 Suivi de l'évolution de l'agriculture biologique	14
3.5.2 Les collectivités, les politiques publiques et l'agriculture biologique	15
3.5.3 Accompagnement de collectivités en 2020	16
4. Améliorer la pérennité et la résilience des fermes bio	16
4.1 Acquisition de références technico économiques et vulgarisation des références.....	16
4.2 Biodiversité et climat.....	16
4.2.1 Biodiversité.....	16
4.2.2 Climat.....	18
5. Formation des acteurs.....	19
6. Développer des filières de valorisation dans chaque secteur avec les opérateurs de la transformation et de la distribution	20
6.1 Bovins lait	20

6.2 Bovins viande.....	21
6.3 Ovins et caprins	22
6.4 Volailles et poules pondeuses	23
6.5 Porcins	24
6.6 Apiculture	25
6.7 Grandes cultures (céréales, oléo-protéagineux) et légumes secs.....	26
6.7.1 Grandes cultures	26
6.7.2.Semences Paysannes.....	27
6.7.3 Légumes secs.....	28
6.8 Cultures industrielles.....	29
6.9 Légumes.....	32
6.10 Arboriculture et petits fruits	35
6.11 Viticulture	35
6.12 Aquaculture	37
7. Développer la consommation et les marchés de valorisation de nos produits bio régionaux	37
7.1 Restauration hors domicile (collective et privée)	37
7.1.1 Projets de restauration d'entreprise.....	38
7.1.2 Projets de restauration collective : accompagnement et formation	38
7.1.3 Offre en produits bio & locaux	39
7.2 Distribution et vente directe	40
7.3 Promotion des produits bio du Grand Est.....	41
7.3.1 Coordonner et appuyer les évènements de promotion de la bio.....	41
7.3.2 Bon Plan Bio.....	43
8. Observatoire amont-aval des filières et de la production biologique.....	43
9. Défense des intérêts des producteurs bio	44
ANNEXES	
Annexe 1 : Equipe salariée de Bio en Grand Est.....	46
Annexe 2 : Liste des portes-ouvertes et rencontres à destination des professionnels organisées en 2020 par Bio en Grand Est (hors Mois de la Bio et Formation).....	49
Annexe 3 : Ensemble des rendez-vous du Mois de la bio 2020 organisés par les différents partenaires	52
Annexe 4: Collectivités accompagnées par Bio en Grand est et son réseau.....	57
Annexe 5 : Ensemble des formations organisées en 2020 par Bio en Grand Est.....	60
Annexe 6 : Évènements grand public organisés par Bio en Grand Est en 2020 en région Grand Est... 63	
Annexe 7 : Evènements grand public auxquels Bio en Grand Est a participé ou fourni un soutien en 2020.....	64

1. Contexte de l'AB en région Grand Est

1.1 Chiffres de l'AB

En France, 10% des agriculteurs sont désormais en bio selon les chiffres de l'Agence Bio.

Cette progression se traduit également sur les surfaces. On compte désormais plus de 2,3 millions d'hectares, soit l'équivalent de 8,5 % de la surface agricole utile française. Le décalage entre la part des surfaces et celle des exploitations s'explique par la conversion partielle de certaines fermes, mais surtout parce que les fermes en bio sont majoritairement sur des productions spécialisées (viticulture, maraîchage, arboriculture....) et souvent de dimension familiale.

L'Occitanie, avec 1 630 conversions est, devant l'Auvergne-Rhône-Alpes, la région la plus dynamique.

Un chiffre en progression mais qui reste loin des objectifs fixés par le plan « Ambition bio 2022 ».

La France se place au troisième rang européen derrière l'Espagne et l'Italie. La production a plus que doublé en cinq ans, mais elle ne couvre toujours pas la demande.

En Grand-Est, le rythme des conversions est resté très soutenu.

En 2020, 623 exploitations se sont engagées en bio selon les premières estimations de l'Observatoire régional de l'agriculture biologique. Avec près de 3600 fermes en Grand Est, c'est plus de 7,5 % des exploitations de la région qui sont en bio.

Toutes les filières sont concernées par un développement des fermes et des surfaces en conversion. Mais c'est surtout en productions végétales qu'il y a eu le plus de nouveaux engagements et tout particulièrement en viticulture (+ de 300 nouveaux producteurs). Des engagements ont également eu lieu en grandes cultures et fruits et légumes. En élevage, ce sont essentiellement des fermes de bovins allaitants qui se sont engagées et quelques fermes en volailles, caprins et ovins.

Toujours selon les estimations, les surfaces bio atteignent plus de 200 000 hectares en Grand Est soit environ 6,5 % de la surface agricole utile de la région.

Du côté de la demande, l'édition 2021 du baromètre de consommation et de perception des produits biologiques en Grand Est (Agence Bio - Janvier 2021), nous apporte les enseignements suivants, notamment en période de crise sanitaire:

- Parmi les habitudes alimentaires, un taux important d'habitants de la région Grand Est veille à une alimentation saine et variée pour leur foyer et prend le temps de préparer des repas faits-maison. La part d'acheteurs de produits bio est sensiblement la même qu'au niveau national.
- Comme au niveau national, ils sont légèrement plus de la moitié (et près de 6 consommateurs bio de la région sur 10) à avoir modifié leurs habitudes d'achat au cours des 3 dernières années, en achetant plus de produits bio, locaux ou d'origine France, de saisons et en privilégiant les circuits-courts (effet confinement).
- Au-delà de l'argument santé, c'est la préservation de l'environnement et les choix éthiques que plébiscitent les consommateurs de notre région. A l'inverse, l'argument prix est le premier frein de consommation.
- Enfin, si les supermarchés et hypermarchés sont le principal circuit pour acheter des produits bio en Grand Est, ils le sont moins qu'à l'échelle nationale : l'achat à la ferme, en magasins de producteurs et circuits spécialisés y sont plus plébiscités.

1.2 Plan Bio en Grand Est 2018-2020

Le plan de développement de l'agriculture biologique en Grand Est vise à favoriser un développement maîtrisé et durable de l'agriculture biologique régionale.

Avec des objectifs de production qui doivent répondre aux attentes des consommateurs et rester en cohérence avec le potentiel du marché, ce plan vise à permettre une rémunération juste et équitable aux producteurs, dans le cadre de filières pérennes, ou en circuits de proximité.

L'agriculture biologique développe des systèmes de productions sans intrants de synthèse chimique, pour un marché spécifique sous signe de qualité européen. Ce mode de production réglementairement cadré, ne vient pas en opposition aux modèles de l'agriculture conventionnelle, mais en complément.

Les actions de ce plan s'inscrivent dans un objectif plus large de relocalisation de la consommation, cherchant à augmenter la part des productions agricoles locales au sein des marchés alimentaires du Grand-Est.

Un programme construit avec l'ensemble des partenaires

- Un **programme pour l'agriculture biologique à l'échelle de la Région Grand Est sur la période 2018-2020**, fortement impulsé par Bio en Grand Est
- Un plan défini **conjointement entre la Chambre d'Agriculture du Grand Est et Bio en Grand Est, en concertation avec les organisations économiques de producteurs**, qui fixe, pour chaque filière, **les actions phares à développer, les objectifs cibles et indicateurs 2020**.
- Avec le soutien et l'accompagnement de **l'Etat, des Agences de l'Eau de Seine-Normandie et de Rhin-Meuse, de la Région Grand Est et autres collectivités territoriales** impliquées (départements, agglomérations)

Bilan intermédiaire et suivi du plan bio en Grand-Est

Bio en Grand-Est a contribué à dresser un bilan intermédiaire du programme au cours de cette année 2020 entre autre via la collecte des données sur les indicateurs et résultats atteints au cours de la programmation 2018-20.

Deux comités techniques ont été organisés par la DRAAF et la Région, avec la chambre d'agriculture Grand-Est et Bio en Grand-Est les 16/07/20 et 22/09/20.

Le comité de pilotage du programme organisé le 10/11/2020, a permis quant à lui de partager ce bilan intermédiaire à l'ensemble des organismes impliqués dans le plan bio du Grand-Est.

Ce bilan a permis pour chaque axe et sous axe du programme de présenter les réalisations et avancées phares, et à partir de l'analyse de situation, de dresser les perspectives pour la période 2021-22 et de définir notamment les points clés pour le développement bio de chaque secteur de production.

Les objectifs que nous avons fixé pour 2020, en surfaces, nombres de fermes ou effectifs d'animaux pour les différents secteurs de production, sont déjà atteints fin 2019, voir dépassés pour certains secteurs (en grandes cultures, arboriculture, viticulture et volaille).

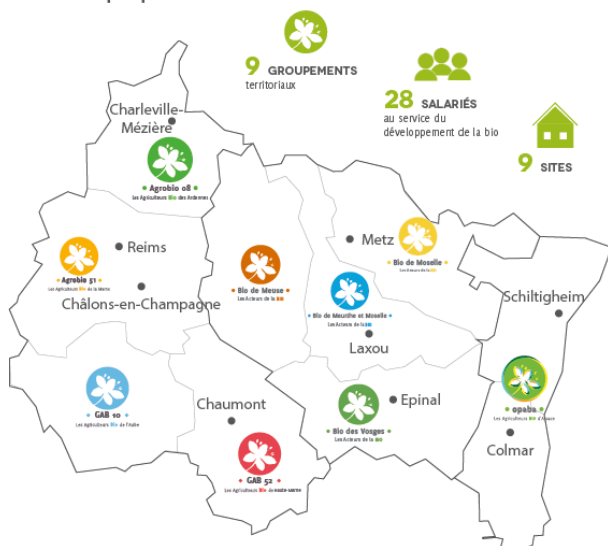
2. Le réseau Bio en Grand-Est

2.1 Le réseau

En France, le développement de l'agriculture biologique s'appuie sur un réseau composé de producteurs et de salariés. Ce réseau bio s'articule autour de 3 échelons :

- les Groupements départementaux des Agriculteurs Bio (GAB)
- les Groupements Régionaux des Agriculteurs Bio (GRAB), Bio en Grand Est se situe à cet échelon.
- la Fédération Nationale d'Agriculture Biologique (FNAB)

BIO EN GRAND EST,
un réseau au plus proche des territoires



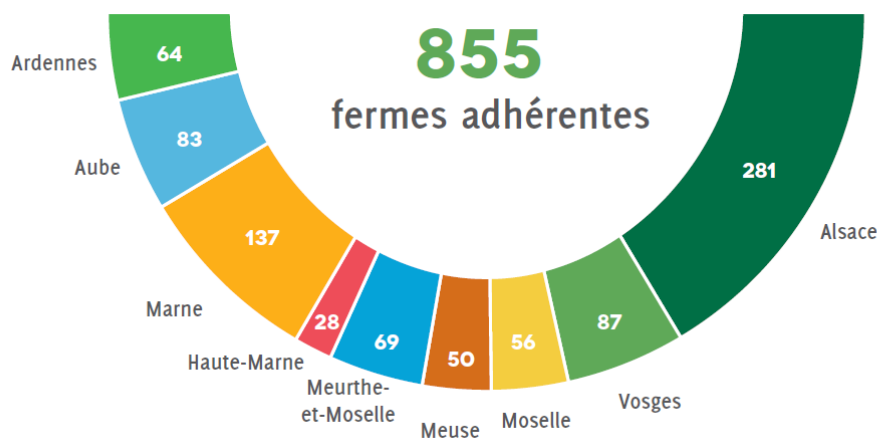
C'est le réseau le plus ancien qui a l'expertise sur l'ensemble de l'AB. Il fédère la majorité des agriculteurs biologiques de France, et emploie plus de 400 salariés dans les métiers du conseil technique, de la structuration de filières, la formation et la communication. Bio en Grand Est, organisation professionnelle des producteurs biologiques du Grand Est, s'est fixé comme ambition d'être la structure de développement de l'agriculture biologique partout et pour tous, qui met son expertise et son accompagnement au service des professionnels, des élus locaux et des institutions.

Elle s'organise comme une fédération de groupements territoriaux à l'échelle départementale ou interdépartementale, qui couvrent l'ensemble du territoire Grand Est.

En tant qu'organisation professionnelle agricole, elle promeut et défend le métier et les intérêts des producteurs biologiques.

Enfin, elle a pour ambition d'impulser un mouvement citoyen pour construire un autre modèle agricole.

A ce titre, tout le monde peut adhérer au réseau notamment les opérateurs amont et aval des filières bio, mais la majorité des adhérents dans le Grand Est reste des fermes bio. Leurs adhésions se font par la base, c'est-à-dire les Groupements des Agriculteurs Bio (GAB) départementaux :



En 2020, Bio en Grand Est a animé les différents groupements bio départementaux par l'organisation des conseils d'administration et des assemblées générales des groupements des Ardennes, de l'Aube, de la Marne, de la Haute-Marne, de la Meurthe-et-Moselle, de la Moselle, des Vosges, et d'Alsace.

2.2 L'équipe

Bio en Grand Est est constitué d'une équipe d'administrateurs et d'une équipe de salariée.

Les administrateurs, au nombre de 26 en 2020, sont répartis en deux collèges :

- **Collège territorial** : 18 représentants sont attribués aux groupements de producteurs biologiques. Les postes sont répartis à égalité entre les territoires de Champagne-Ardenne, de Lorraine et d'Alsace, étant entendu que chaque groupement doit disposer au moins d'un siège au CA.
- **Collège thématique** : 12 représentants sont attribués à des collectifs divers de producteurs biologiques, légalement constitués ou non, qui souhaitent contribuer aux orientations et au fonctionnement de Bio en Grand Est. Citons par exemple UNEBIO, PROBIOLOR, Les Plumes Bio du Grand Est, Racines et compagnie (légumes plein champs), Groupe des maraichers Lorrains.

Bio en Grand Est emploie une trentaine de salariés (cf. annexe 1) répartie sur 6 sites : Châlons-en-Champagne, Reims, Laxou, Metz, Colmar et Schiltigheim. Le réseau dispose également de locaux pour des permanences à Épinal, Charleville-Mézière et Chaumont.

L'équipe s'organise autour de trois co-directions :

- direction administrative et financière qui englobe également la communication,
- direction filières et territoires,
- direction technique.

3. Développer la production bio dans les territoires

3.1 Sensibilisation à l'agriculture biologique à destination des professionnels

3.1.1 Opérations de sensibilisation à l'agriculture biologique

Le contexte sanitaire particulier de cette année 2020 a fortement impacté les actions de sensibilisation prévues. De nombreux rendez-vous ont été annulés sans possibilité de les reporter en 2020. Sur le second semestre 2020, les événements ont été autant que possible maintenus. Cela a cependant nécessité un travail supplémentaire aux équipes pour assurer le respect des consignes sanitaires.

Fermes bio ouvertes et réunions d'information

Au total ce sont 42 rendez-vous à destination des professionnels (hors formations et actions du mois de la bio) qui ont été organisés et maintenus en 2020 par Bio en Grand Est et qui ont accueilli près de 950 producteurs en 2020 (cf. annexe 2).

Celles-ci ont été organisées tout au long de l'année (sauf durant le 1er confinement) avec une mobilisation accrue dans le cadre du Mois de la Bio courant novembre. De nombreux partenaires sont associés à ces rendez-vous permettant une plus large diffusion des événements et enrichissant le contenu des rendez-vous. Bio en Grand Est a été contraint d'annuler une quinzaine de rendez-vous à destination des professionnels en raison du coronavirus.

Comme le montre la carte ci-contre, les différents rendez-vous couvrent l'ensemble du territoire. Il est à noter que la localisation des rendez-vous est réfléchi pour couvrir plusieurs départements en même temps. Ainsi un rendez-vous en Alsace bossue est facilement accessible pour les producteurs de l'Est mosellan.

Salons-Évènements professionnels

Les salons ont été très fortement impactés par la crise du Coronavirus.

Bio en Grand Est avait travaillé afin de tenir un stand multi partenarial sur le Salon de l'Herbe. Ce rendez-vous professionnel d'envergure nationale a malheureusement été annulé. Nous avons également été confrontés à l'annulation au dernier moment de la Foire de Châlons-en-Champagne. Cependant nous avons maintenu notre conférence prévue à cette occasion sur le thème de l'AB et de la Résilience Alimentaire de manière digitale. Cette première pour notre réseau fut un succès avec une centaine de participants pour écouter des intervenants de qualité experts sur le sujet. (Celle-ci est [visionnable sur le site internet](#) de Bio en Grand Est)

3.1.2 Interventions en enseignement agricole

Intervention en BPREA « Maraîchage Bio », CFPPA Courcelles-Chaussy

Bio en Grand Est intervient au sein de la formation BPREA « Maraîchage Bio » au CFPPA de Courcelles-Chaussy et participe au Jury d'épreuve final. Nous facilitons également la relation entre les étudiants et les fermes maraîchères accueillant des stagiaires.

Intervention en Licence Pro « Agent de Développement Agricultures et TERRitoires (ADATERR) »

Bio en Grand Est est intervenu 25 heures à l'IUT de Nancy-Brabois sur le développement de la Bio en Lorraine, toutes productions et filières confondues, en lien avec les enjeux et les acteurs des territoires et les outils d'accompagnement de projets territoriaux.

Intervention au CFPPA de l'EPLEFPA d'Obernai-Erstein

Bio en Grand Est a participé dans le cadre de plusieurs formations. Ainsi les équipes sont intervenues pour un module bio « volailles et pondeuses » dans le cadre du BPREA classique le 14 février. 14,25h d'enseignement ont été données auprès des licences pro ABCD du site d'Obernai sur les thèmes suivants : chiffres et politiques de la bio, considérants de la réglementation, étiquetage, intrants, semences et conversion, méthodologie diagnostic conversion. Enfin, Bio en Grand Est est intervenu 3,5h auprès des BPREA Biodynamie à Obernai sur les acteurs et les politiques de l'agriculture biologique.

Intervention en IUT Génie Biologique 2e année à Colmar (Université de Haute Alsace)

Bio en Grand Est intervient 16h sur les principes, la réglementation, les chiffres, des visites de fermes et les externalités de l'agriculture biologique. Les interventions prévues sur les filières en mars ont été annulées en raison du coronavirus.

Agroécologie Tour 2020, thème « climat : atténuation, adaptation »

Le GAB 88 a participé à l'Agroécologie Tour au Lycée de Roville-aux-Chênes. L'animatrice et un producteur ont proposé à une centaine de lycéens et étudiants par groupe de dix d'aborder les liens entre agriculture biologique et climat à travers un jeu ludique et didactique créé pour l'occasion « Bio Manger Climat » sur le mode d'un jeu existant grand public.





3.1.3 Les Lettres AB

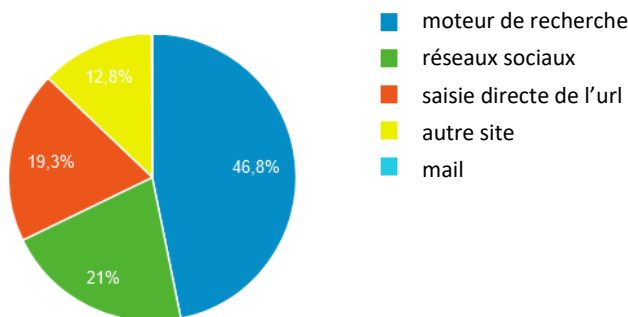
Depuis 2017, Bio en Grand Est édite les Lettres AB, magazine des producteurs bio du Grand Est. De diffusion mensuelle, les 11 numéros (un seul numéro pour juillet-août) ont été adressés à plus de 5000 destinataires (par mail et papier). Pour répondre aux attentes des producteurs, une nouvelle rubrique a été créée courant 2020 sur la thématique de la biodiversité.

3.1.4 Communication digitale

En 2020, la communication digitale a fortement été mobilisée par Bio en Grand Est pour continuer à garder du lien et à informer les producteurs concernant l'agriculture biologique. Des lettres d'informations régulières sont adressés dans chaque départements (au nom des GAB) mais également par secteur de production, par les chargés de mission.

Un site internet www.biograndest.org

Sur l'année 2020, ce sont près de 18000 personnes qui ont visité le site internet www.biograndest.org. Le référencement du site est toujours satisfaisant (près de 47% des visites proviennent de recherche sur moteur de recherche ce qui est mieux qu'en 2019). L'articulation avec les réseaux sociaux reste efficace (21% des visiteurs sont arrivés sur le site via un média social).



Le site internet vise à donner une information de base sur ce qu'est l'AB en région Grand Est et à être un centre de ressources et d'actualité sur les pratiques et les filières bio du Grand Est. Le site s'articule sur des évènements (52 publiés) et des actualités (69 publiées). La clé d'accès aux informations peut être territoriale ou thématique. Tout comme les Lettres AB, cet outil permet de valoriser les différents projets développés autour de l'agriculture biologique en Grand Est.

Réseaux sociaux

Bio en Grand Est est doté d'une page facebook qui s'articule avec les pages de l'OPABA, du GAB10, du GAB52 du GAB55, d'un compte twitter et d'un compte linkedin :

- Plus de 1400 personnes suivent la [page Facebook](#) : ce réseau constitue une communauté de personnes sensibles à l'agriculture bio en région et prêtes à faire écho aux informations diffusées sur cette page. Le nombre d'abonnés progresse régulièrement avec quasiment aucun désabonnement, ce qui indique que les abonnés sont satisfaits du contenu mis à leur disposition.
- Prêt de 1100 abonnés à la [page Twitter](#) de Bio en Grand Est: Ce réseau social permet d'avoir et de diffuser des informations en temps réel. Son utilisation s'avère intéressante également lors des évènements pour de l'information et de la réaction en direct.
- Le [compte linkedin](#), plus axé pour les professionnels, comptabilise 130 abonnés.

Les évènements et articles du site internet permettent d'alimenter les réseaux sociaux. Une veille a également été mise en place pour valoriser les publications de la FNAB et des partenaires.

3.1.5 Communication directement liée à la Covid 19

Rapidement lors de la mise en place du premier confinement, Bio en Grand Est a mis en ligne sur son site internet une page spécifique à la crise sanitaire. Celle-ci a été doublée par la mise en place d'une lettre Covid Info. Au total 6 lettres ont été diffusées aux producteurs. L'objectif était d'apporter une information claire et précise pour permettre aux professionnels de poursuivre leur activité dans le respect des consignes gouvernementales.

Inquiet de l'isolement potentiel de certains producteurs et désireux d'encourager l'entraide entre producteurs, Bio en Grand Est a également mis en place un forum de discussion en ligne. Celui-ci a peu été mobilisé par les agriculteurs. Les échanges et les mises en relation se sont plutôt faits par téléphone avec l'appui des chargés de mission.

3.1.6 Relations presse

Bio en Grand Est a diffusé plusieurs communiqués et dossiers de presse à la presse généraliste et spécialisée, ce qui permet de maintenir les journalistes régionaux et nationaux informés. Ceux-ci ont été repris dans la presse écrite et ont abouti à des reportages et interviews à la télévision ou la radio. En 2020, c'est la commercialisation des produits bio en circuit court Bio qui a le plus intéressé les médias. Bio en Grand Est a été sollicitée en 2020 par la presse régionale, et notamment par les radios locales (France Bleu Champagne, RCF) et le décrochage local de France 3 Grand Est sur ce sujet et d'autres thématiques d'actualité. Les différents événements organisés par Bio en Grand Est représentent des opportunités de communiquer sur la bio auprès des médias qui relaient régulièrement l'information.

3.2 Installation-transmission

3.2.1 Accompagnement à l'installation

Bio en Grand Est informe et accompagne des candidats à l'installation en bio par le biais des GAB qui sont en lien avec les PAI (Point Accueil Installation). Lorsque Bio en Grand Est rencontre des porteurs de projet à l'installation en bio, ils sont informés de l'existence du PAI et inversement.

Dans certains départements, le réseau bio intervient plus fortement dans les PAI. Le GAB 88 et l'OPABA sont partenaires respectivement du Point d'Accueil à l'Installation des Vosges et d'Alsace. Au total, ce sont 91 personnes qui ont été rencontrées sur ces territoires via les PAI. La rencontre est l'occasion de renseigner les candidats sur la bio en général, sur les accompagnements possibles avec l'expérience et l'expertise des salariés de Bio en Grand Est et du GAB. Dans l'Aube, l'animatrice accompagnée d'un producteur bio animent le module Agro-Écologie et ont rencontré 42 candidats à l'installation sur 5 dates différentes.

Par ailleurs, les chargés de mission en maraîchage accompagnent à l'installation les porteurs de projet en maraîchage par un diagnostic de foncier, environnemental, commercial. Ainsi ce sont 28 visites individuelles qui ont été réalisées, 1 dossier SRIA (Soutien Régional à l'Installation Agricole) et 12 entretiens téléphoniques.

En Alsace, Bio en Grand Est avec Terre de Liens Alsace et Système Alimentaire Localise en Sud Alsace, accompagnent la ferme St André à Cernay (68), propriété d'une congrégation et gérée par une association d'accueil de personnes handicapé, Adèle de Glaubitz. La conversion du domaine a été engagée en 2018 avec l'appui de Bio en Grand Est. Une analyse de faisabilité a été conduite pour évaluer la possibilité d'accueillir sur les 126 ha du domaine agricole de Cernay plusieurs porteurs de projets. Un appel à manifestation est en cours pour sélectionner un groupe de porteurs et créer un collectifs.

3.2.2 Etude transmission

Bio en Grand Est et ses homologues du bassin Seine-Normandie ont été sollicités par la FNAB pour mener un travail sur l'installation-transmission dans le cadre d'un partenariat avec l'Agence de l'eau Seine-Normandie.

Ce travail a consisté entre autre à :

- Faire un état des lieux critique sur la politique d'installation-transmission et la place qu'y occupe la bio ;
- Faire un état des lieux d'actions menées par les collectivités pour soutenir l'installation-transmission ;
- Construire un diagnostic à destination des collectivités afin qu'elles saisissent l'enjeu, les problématiques, les acteurs œuvrant sur le sujet et leur rôle de collectivité ;
- Identifier les différents outils de diagnostic individuels de transmission et proposer un outil mutualisé ;
- Voir comment les opérateurs économiques des filières bio (PROBIOLOR, UNEBIO, Biolait) appréhendent la question.

3.2.3 Accompagnement de la Transmission

Bio en Grand Est a signé une convention de partenariat avec la Chambre d'Agriculture du Grand Est devenue opérateur labellisé pour l'animation du réseau des Points Info Transmission (PIT) pour la période 2020-2022. A l'échelle des départements, chaque GAB est en relation avec le PIT départemental, ce qui a donné lieu à des conventions partenariales dans le 51, le 55 le 88 et en Alsace. Ainsi le réseau des agriculteurs bio doit informer les cédants de l'existence des PIT et ces derniers doivent informer les cédants des services dont ils peuvent bénéficier auprès du réseau des agriculteurs bio.

Le travail sur l'installation-transmission (information et sensibilisation des cédants, accompagnement de cédants, élaboration de projets pilotes sur le territoire du Parc...) a notamment pour objectif de préserver la ressource en eau en maintenant l'activité bio des fermes, en favorisant des projets de transmission/conversion de fermes (fermes conventionnelles) et en installant de nouvelles fermes bio. Il bénéficie donc du soutien de l'Agence de l'Eau Seine-Normandie.

Cet accompagnement par Bio en Grand-Est, souhaité par les administrateurs, doit également permettre de maintenir les terres et fermes convertis à la bio pour que ces surfaces ne retournent pas en agriculture conventionnelle.

Accompagnement à l'Installation-Transmission en Agriculture (AITA)

En partenariat avec Terre de Liens et l'ARDEAR, Bio en Grand Est a organisé 1 café-transmission en 2020 en Haute Marne et un visio-café transmission en Alsace en raison du contexte sanitaire. Pour ce dernier, les Espaces Tests Agricoles en Grand Est ont également été associés. Ces événements permettent en premier lieu à des cédants et des porteurs de projets de s'informer et d'être sensibilisés sur la complexité des démarches d'installation-transmission et les accompagnements existants.

Avec ces mêmes partenaires, Bio en Grand a organisé une visite de la ferme d'un cédant bio avec des étudiants en BPREA et BTS agricole, donc des potentiels porteurs de projets à l'installation. Ces derniers ont travaillé sur des scénarii de reprise en collectif. Ce travail permet au cédant de s'entraîner à présenter sa ferme, de l'ouvrir à de potentiels repreneurs, et de s'ouvrir (du moins d'évaluer ses limites à) à des projets de reprise impliquant une restructuration de la ferme.

Bio en Grand Est a participé au diagnostic et à l'accompagnement à la transmission de deux fermes alsaciennes (en PPAM et en élevage ovin viande/légumes).

Un courrier d'information et de sensibilisation sur la transmission a été envoyé à tous les cédants d'Alsace en partenariat avec Terres de Liens Alsace, l'ARDEAR, Bio en Grand Est et les Espaces Tests

Agricoles en Grand Est. Tandis que l'ensemble des cédants ont pu s'informer sur le sujet dans le cadre d'un dossier sur la transmission paru dans Les Lettres AB d'octobre 2020.

Appel A Projet Repérage Territorial des Cédants

Le collectif d'associations constitué de l'ARDEAR, Bio en Grand Est et Terre de Liens Champagne-Ardenne en partenariat avec le Parc National de forêts a mis en œuvre en 2020 un projet de repérage territorial des cédants sur le territoire du Parc. Il s'agit d'un territoire pilote pour développer la stratégie « transmission-reprise » des fermes pour renouveler les générations agricoles et développer l'agroécologie. Les cédants du territoire ont été informés et questionnés par courrier sur la situation de transmission. Une base de données a été créée pour enregistrer les réponses ainsi que les actions à mener pour aider chacun à avancer dans sa démarche. Des premiers entretiens ont été menés avec certains paysans ayant exprimé le souhait de nous rencontrer.

Appel A Projet « Animation Régionale des Partenariats pour l'Innovation et le Développement Agricole » - Attractivité des fermes, du métier et des territoires (2021-2022)

Qu'est-ce qu'un métier, une ferme et un territoire « attractif » pour un porteur de projet à l'installation ? Comment développer cette attractivité pour faciliter les transmissions en agroécologie ? Ce projet de l'ARDEAR, Terre de Liens Champagne-Ardenne et Bio en Grand Est, cherche à répondre à ces deux questions. Pour cela, il mise sur le partenariat et la mobilisation d'agriculteurs, d'acteurs agricoles et para-agricoles du Grand Est qui n'ont pas l'habitude de travailler ensemble. Le développement de cette interconnexion de tous les acteurs nous apparaît être un levier important à activer en Grand Est. Le projet démarre en janvier 2021 pour se terminer en décembre 2022. L'élaboration de ce projet a bénéficié du soutien de l'agence de l'eau Seine-Normandie.

3.2.4 Espaces Tests Agricoles Bio

Bio en Grand Est est membre de l'association Les Espaces Test Bio en Grand Est qui a pour mission de développer et porter des espaces test en région, mais aussi de mettre en réseau les projets existants ou en réflexion.

En 2020, Bio en Grand Est a accompagné l'animatrice de l'association, avec un changement d'animatrice en cours d'année, dans ses réalisations :

- 2 réunions à destination des porteurs de projet en test ou sortis de test sur les thèmes du coronavirus et de la commercialisation ;
- 4 réunions d'information à destination des porteurs de projets à l'installation souhaitant découvrir le dispositif de test ;
- Présentation du dispositif espaces tests auprès des licence pro ABCD et des BPREA Biodynamie à Obernai (67) ;
- Entretien avec la FR CUMA pour réfléchir à l'acquisition de matériel via les CUMA dans le cadre d'un espace test fixe, en se basant sur le cas de Metz ;
- 2 visites de lieux test potentiels.

3.3 Pôle conversion

L'objectif d'un Pôle Conversion bio est de faciliter et d'optimiser l'accompagnement des agriculteurs conventionnels en réflexion vers l'agriculture biologique. Créés entre 2010 et 2016 selon les territoires en Grand Est, les Pôles Conversion bio sont pilotés par Bio en Grand Est avec les Chambres d'Agriculture départementales et régionale comme partenaires principaux.

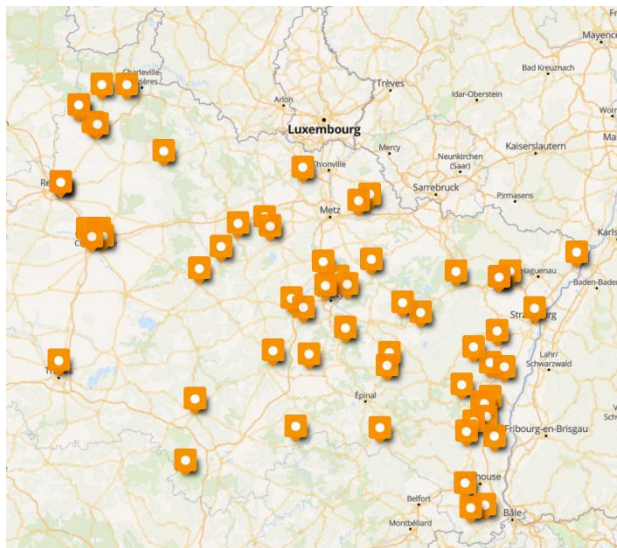
Le paysage des Pôles Conversion bio en Grand Est fin 2020 se compose ainsi :

- Des pôles visant la sensibilisation à la bio et l'accompagnement des conversions en lien étroit avec les Chambres d'Agriculture dans l'Aube, la Marne, les Ardennes, la Haute-Marne et en Alsace

- Un Pôle Conversion bio Lorraine historique davantage tourné vers l’animation d’un réseau de partenaires d’une part et la coordination d’actions de sensibilisation collective d’autre part. En Meurthe-et-Moselle, la formalisation d’un Pôle Conversion départemental se précise autour d’un partenariat entre le GAB54 et la Chambre d’Agriculture 54. Dans les Vosges et dans la Meuse, des réunions de structuration de partenariat sont en cours.

Dans le cadre de ces Pôles Conversion bio, Bio en Grand Est a réalisé en 2020 un premier accueil, souvent téléphonique, pour les candidats à la conversion, avec orientation vers un conseiller référent pour un accompagnement, et une information sur les événements de sensibilisation.

Par ailleurs, une coordination d’évènements de sensibilisation ciblant les candidats à la conversion a été faite.



Carte des évènements du Mois de la bio 2020

- En particulier l’opération « Mois de la Bio » en novembre avec la réalisation d’un site internet dédié (www.moisdela.bio-grandest.com) a vu la mobilisation de 32 partenaires outre Bio en Grand Est, ses GAB et les Chambres d’Agriculture, la coordination de 36 évènements (dont 28 organisés ou co-organisés par Bio en Grand Est - cf. annexe 3) rassemblant plus de 700 participants (307 en Lorraine, 250 en Alsace et 143 en Champagne Ardenne) ;
- Des évènements de sensibilisation collective hors Mois de la Bio sur l’initiation à la bio : 6 formations dans différents systèmes de production pour les candidats à la conversion et 2 webinaires en ligne en Lorraine, à voir en replay, proposés par les partenaires Chambres et opérateurs économiques de la bio en Lorraine ;

- Des articles de sensibilisation à la bio : 16 articles « Coins du bio » publiés en partenariat avec la Chambre d’Agriculture d’Alsace dans les journaux agricoles *Est Agricole et Viticole* et *Paysan du Haut-Rhin*, un article dans le *Paysan Vosgien* sur la conversion lait, un article dans *la Vie Agricole de la Meuse* sur la conversion lait, un article sur l’extranet d’un partenaire lorrain opérateur économique de la bio, une publication facebook de la Chambre 54 (2800 personnes touchées), neufs publications sur le facebook de Bio en Grand Est (2700 personnes touchées).

La coordination avec les partenaires des Pôles de Conversion s’est opérée via :

- 18 réunions entre Bio en Grand Est et les Chambres d’Agriculture portant sur les accompagnements de conversion, le fonctionnement des pôles ou l’organisation d’évènements ensemble (6 comités techniques en Alsace, 1 guichet conversion en Haute-Marne, 2 guichets conversions pour l’Aube et la Marne, 2 guichets conversions dans les Ardennes, 3 réunions en Meuse, 2 réunions en Meurthe-et-Moselle, 2 réunions dans les Vosges),
- une réunion d’information aux partenaires pour le pôle lorrain en visioconférence le 10 février,
- une réunion d’information aux partenaires pour le pôle alsacien, le 10 décembre, rassemblant 40 participants en visioconférence.

Une veille sur la réglementation et les aides bio, avec notamment l’envoi d’une notice sur l’aide à la conversion bio aux producteurs de Grand Est en avril a été faite dans le cadre des Pôles Conversion.

La gestion d'une base de données recensant l'ensemble des candidats à la conversion ou à l'installation, les producteurs venant de s'engager en bio ou encore les arrêts de certification bio et leurs justifications. Un bilan de la campagne PAC 2020 a ainsi été réalisé en lien avec les Chambres d'Agriculture en vue d'une estimation des besoins en enveloppe financière pour l'aide conversion à l'agriculture bio. Fin 2020, 728 candidats à la conversion sont recensés au sein des Pôles Conversion bio en Grand Est.

3.4 Accompagnement des conversions

L'accompagnement des conversions à l'agriculture biologique est coordonné dans le cadre des Pôles Conversion bio : il peut être en partie collectif (formations) et en partie individuel. Bio en Grand Est intervient en complémentarité avec les partenaires Chambres d'Agriculture, comptables ou opérateurs économiques.

En 2020, Bio en Grand Est a réalisé 207 visites d'accompagnement vers la conversion en bio.

Sensibio Mulhouse

Une première pour le Grand Est, l'étude SENSIBIO propose une approche innovante. Au lieu de s'arrêter aux facteurs technico-économiques des exploitations agricoles, elle s'attache à l'analyse des freins psycho-sociaux aux changements et des leviers au passage à une agriculture biologique ou l'anticipation de la transmission de leur ferme. Cette étude a fait l'objet en 2020 d'une commande de l'agglomération mulhousienne (M2A), financée par l'Agence de l'Eau Rhin-Meuse et réalisée par Bio en Grand Est et Terre de Liens Alsace, en partenariat avec la Chambre d'Agriculture Alsace et la Ville de Mulhouse. Ce sont 40 agriculteurs du territoire M2A qui ont été rencontrés représentant 5 428 ha, soit 39% de la surface agricole du territoire. Suite à ces premiers contacts, le Pôle Conversion bio d'Alsace poursuit l'accompagnement individuel de 17 producteurs dans leur réflexion vers l'AB.

3.5 Identification et sensibilisation des collectivités pour développer l'agriculture biologique sur leurs territoires à enjeux eau

Le développement de l'agriculture biologique est un levier efficace, économe et pérenne pour réduire les pollutions diffuses agricoles sur les eaux souterraines et superficielles. Bio en Grand Est accompagne les collectivités responsables de protéger les ressources en eau avec l'objectif que celles-ci s'approprient les enjeux de développement agricole et activent les multiples leviers à leur disposition pour développer l'agriculture biologique. On observe néanmoins que la seule entrée de protection des ressources en eau ne permet pas toujours de mobiliser les collectivités. Au travers des différents défis (alimentation, climat, biodiversité, etc.) et politiques publiques en construction (AAC, PCAET, PAT, GEMAPI...). Bio en Grand Est travaille à faire émerger des projets de développement de l'agriculture biologique à l'échelle des territoires, adaptés à leurs enjeux spécifiques. La région Grand Est est principalement localisée sur les bassins hydrographiques Seine-Normandie et Rhin Meuse.

3.5.1 Suivi de l'évolution de l'agriculture biologique

En 2020, Bio en Grand Est a intégré dans sa base de données de producteurs l'ensemble des zonages des aires d'alimentation de captage dégradées au titre des SDAGE, dans les bassins Seine-Normandie et Rhin Meuse, en vue de suivre l'évolution des surfaces conduites en bio dans les communes autour des captages dégradés. Un suivi plus fin à la parcelle peut se faire via l'outil Cartobio, développé entre

autres par l'Agence Bio : Bio en Grand Est a présenté l'outil à la DRAAF, l'AERM, la Région Grand Est, le SDEA et lors de la CLE du SAGE III Nappe Rhin.

3.5.2 Les collectivités, les politiques publiques et l'agriculture biologique

Bio en Grand Est a travaillé à inclure l'agriculture biologique dans des politiques publiques en construction par diverses collectivités :

- Convention multi-partenaires de protection de la nappe d'Alsace et des aquifères du Sundgau : réunion indicateurs suivi, comité technique et comité de pilotage ;
- Intervention en Commission Locale de l'Eau du SAGE III Nappe Rhin en février et en décembre ;
- Compilation des données de surfaces et filières bio sur 13 communes dans le cadre de l'élaboration du PAPI de l'III en Alsace ;
- Point avec l'AERM le 29 mai sur l'outil PSE ;
- Participation à la Commission Agricole de Bassin AERM le 6 novembre.

Sensibilisation collective des collectivités

Bio en Grand Est a mené des actions de sensibilisation ciblant les collectivités, dans l'objectif de concrétiser des projets d'accompagnement de développement de l'agriculture biologique :

- Réalisation d'un dossier sur l'outil PARCEL de relocalisation de l'alimentation dans le bulletin Les Lettres AB (re-diffusé au cours de 2020 aux collectivités intéressées) ;
- Présentation de l'outil Sensibio à Mulhouse et à Metz le 5 février : 10 collectivités participantes ;
- Envoi de plaquettes sur l'accompagnement à la mise en place de circuits de commercialisation de proximité au cours du premier confinement ;
- Visio-conférence sur le thème de l'AB et de la Résilience Alimentaire de manière digitale à destination des collectivités, en remplacement de la table ronde prévue initialement dans le cadre de la Foire de Châlons, ayant rassemblé une centaine de participants ;
- Intervention devant les élus du CD 68 à l'occasion des « 20 ans des GERPLAN » : présentation de l'outil PARCEL avec Terre de Liens Alsace ;
- Tenue d'un stand lors du Salon des Maires du Haut-Rhin le 2 septembre ;
- Sensibilisation de futurs gestionnaires de captages dégradés lors d'une intervention de 3h dans le cadre du mastère spécialisé Gebac à l'ENGEES le 10 novembre 2020 ;
- Accompagnement au déploiement d'un appel à projet national porté par le réseau FNAB et le bureau d'études Geyser pour accompagner les collectivités dans la mise en place de politiques agricoles : Mulhouse a été retenue.

Rencontres individuelle de collectivités

Par ailleurs, suite aux élections municipales, un courrier a été envoyé aux collectivités pour sensibiliser sur les leviers de développement de la bio. Cela a donné lieu à une première rencontre des collectivités suivantes :

- La communauté de communes Auberive, Vingeanne, Montsaugonnais (52) ;
- La ville de La Chapelle Saint-Luc(10) ;
- La ville de Nogent-sur-Seine (10) ;
- Le Grand Reims (51) ;
- La caisse des écoles de Reims (51)
- La ville de Charleville-Mézière et la communauté Ardenne Métropole (08) ;
- La ville d'Epinal et la communauté d'agglomération d'Epinal (88) ;
- La ville de Mirecourt (88) ;
- La ville de Gérardmer (88) ;
- La ville de Toul (54) ;
- L'agglomération de Mulhouse M2A (68) ;

- La communautés de Communes de la Région de Guebwiller (68) ;
- La communautés de Communes Sundgau (68) ;
- La communautés de Communes Sud Alsace Largue (68) ;
- La ville de Sainte Marie aux Mines (68) ;
- La communautés de Communes Outre Forêt (67) ;

3.5.3 Accompagnement de collectivités en 2020

Au total ce sont 21 collectivités (cf. annexe 4) qui ont été accompagnées en 2020 par Bio en Grand Est, tous leviers d'action confondus. Ces collectivités couvrent des territoires ruraux comme urbanisés. Les projets de structuration de filières pour protéger les eaux souterraines et superficielles avec ces collectivités seront en particulier détaillés en parties 6 et 7.

4. Améliorer la pérennité et la résilience des fermes bio

4.1 Acquisition de références technico économiques et vulgarisation des références

L'institut de l'élevage a mis en place en 2015 un logiciel, COUPROD , qui permet de calculer les coûts de production des éleveurs et polyculteurs-éleveurs. Plusieurs chargés de mission de Bio en Grand Est ont été formés à l'utilisation de cet outil.

3 coûts de productions via cette méthode ont été réalisés en élevages ovins viandes AB lorrains avec valorisation en circuits longs pour permettre d'échanger au national (avec l'ITAB notamment) sur la valorisation des agneaux bio en circuits longs sur un total de 20 coûts de production au national.

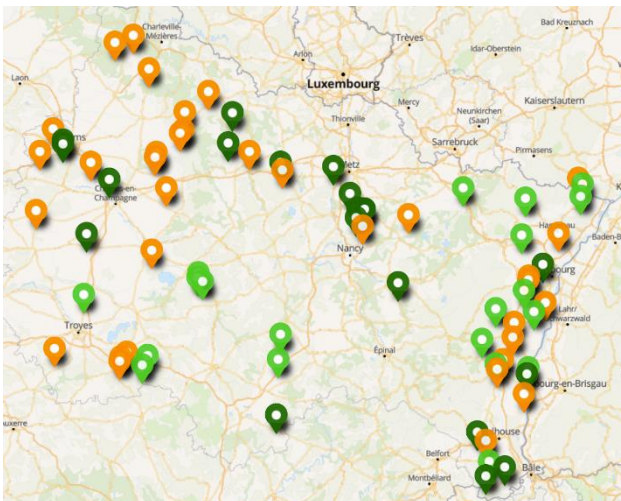
En élevages caprins lait livreurs AB, 3 coûts de productions via cette méthode ont été réalisés en Grand Est pour permettre de préparer les échanges via la démarche de certification équitable avec une laiterie du secteur.

4.2 Biodiversité et climat

4.2.1 Biodiversité

Projet Trame Verte et Bleue

Lauréat de l'AAP Trame Verte et Bleue à la session de septembre 2019, Bio en Grand Est a pu entamer une seconde phase du projet de réseau de fermes Bio'Diversité avec ses partenaires techniques, à savoir les LPO Champagne Ardennes, Grand Est , Alsace, l'association Renard et la Fredon Grand Est.



Localisation des fermes du réseau Bio'Diversité

A partir des 20 premières fermes vitrines, le réseau s'est agrandi. Il est composé de 40 fermes pilotes et 35 fermes relais réparties sur tous les territoires : toutes les fermes bénéficient d'un accompagnement technique et opérationnel sur la restauration des corridors écologiques.

De nombreuses améliorations des pratiques en faveur de la biodiversité ont été constatés, aussi bien en termes de gestion de l'existant que la création de nouveaux aménagements : 18 km de haies plantées, 16 mares aménagées, 4 ha de prairie fleuries semi-pérenne, et 355 nichoirs à passereaux, rapaces, chauve-souris et

pollinisateurs sauvages. Un guide technique a été diffusé auprès des partenaires et agriculteurs, disponible [en ligne sur le site internet](#) de Bio en Grand Est. Le projet se poursuivra jusqu'en mars 2022 avec de nouvelles réalisations concrètes et des évènements de communication et de formation.

Appel à Manifestation d'Intérêt : Trame Verte et Bleue de la vallée du Longeau

Bio en Grand Est est partenaire du programme AMI TVB 19-20 « Accompagnement des fermes en agriculture biologique de la Vallée du Longeau dans la prise en compte, la gestion et la consolidation de la biodiversité : réseau vitrine de fermes AB engagées pour les Trames Vertes et Bleues ». A ce titre, Bio en Grand Est a participé aux comités de pilotage et comités technique de ce programme, accompagné les agriculteurs du réseau et contribué à la rédaction des documents de synthèse. Plus de 3 km de haies et 3 mares ont été implantés en hiver et printemps 2020 au sein des 5 fermes. Un suivi des espèces inféodées à ces milieux a été mis en place.

Programme AgriBiodiv'Est

Une communication a été publiée dans le lettres AB sur ce dispositif d'accompagnement à la plantation en milieu agricole porté par la Chambre d'Agriculture du Grand Est, en partenariat avec la fédération régionale des chasseurs et l'Office Français de la Biodiversité. Des contacts de producteurs bio ont été transmis à la fédération de chasseurs du 68.

Appel A Projet Plantons - Fonds pour l'Arbre

Bio en Grand Est a été retenu par l'AFAC agroforesterie à l'Appel A Projet « Plantons 2020/2021 » pour la plantation de 6 000 arbres, dont 3 000 plants sous la marque Végétal Local dans les fermes biologiques. Une formation des techniciens des structures retenues en Grand Est par l'AAP a été organisée à Metz, avec l'intervention de Haies vive d'Alsace.

Test de l'outil Diagnostic Action Biodiversité

En lien avec le réseau FNAB, Bio en Grand Est a testé auprès de 2 producteurs en Alsace l'outil développé par SOLAGRO Diagnostic Actions Biodiversité. Le retour d'expérience a pu permettre des améliorations de l'outil.

Etat des lieux de l'agroforesterie en Grand Est

Une étude menée par une apprentie en licence ABCD est en cours de septembre 2020 à août 2021 pour faire le point sur l'agroforesterie dans les fermes biologiques du Grand Est.

Sollicitations et interventions

- **Audit dispositif TVB** : Bio en Grand Est, acteur important du dispositif, a été sélectionné pour participer au travail d'audit du dispositif Trame Verte et Bleue lancé par les financeurs en 2020. Le tournage d'une vidéo par la Région Grand Est a eu lieu à l'EARL Terre et Vie (67), ferme pilote du réseau des fermes Bio-Diversité ;
- **Stratégie Régionale Biodiversité** : Participation à l'élaboration de la Stratégie Régionale Biodiversité, notamment au séminaire de travail ;
- **Intervention Alliance Alsace (67)** : Organisation d'un atelier de présentation et de travail sur les enjeux croisés biodiversité et viticulture auprès des administrateurs de la cave à vins de Traenheim suite à leur assemblée générale, 45 viticulteurs sensibilisés. Suite à l'intervention, le site de la cave de Traenheim souhaiterait s'engager en tant que « refuge LPO » ;
- **Tour de Plaine / Biodiversité avec Terre de Liens Alsace** : Participation et apport d'expertise à deux tours de plaine organisés par Terre de Liens Alsace chez 2 producteurs à Aubure et à Widensolen (68) sur la thématique de la biodiversité.

Candidature en cours

En 2020, Bio en Grand Est s'est investi dans deux nouveaux projets en lien avec la biodiversité. Les candidatures sont en cours. Il s'agit de :

- **Projet LIFE - Agri Nature** : Le projet en cours d'élaboration est porté par LPO France, incluant la FNAB et son réseau en tant que partenaires techniques. Bio en Grand Est s'investit dans la conception du dossier de candidature en soumettant des actions régionales sur le déploiement de pratiques favorables à la biodiversité par les agriculteurs. Le projet, refusé dans sa première version, sera re-déposé en 2021.
- **Projet VINBIODIV - AMI Interreg / AAP TVB** : Le projet porte sur le développement d'outils communs pour améliorer la biodiversité dans le vignoble du Rhin Supérieur. (Cf 6.11)

4.2.2 Climat

Bio en Grand Est a pu renforcer ses actions « agriculture bio et climat » en 2020 et mettre la question à l'ordre du jour de la Commission Environnement de Bio en Grand Est. Composée de 5 administrateurs référents, la commission s'est réunie plusieurs fois sur la question climatique et a défini des actions à mener en 2020.

Création d'un réseau de fermes bio « consommation d'énergie et émissions de GES »

Les pratiques de l'agriculture biologique sont moins émettrices de gaz à effet de serre (GES) par hectare et ont donc moins d'impact sur le climat. Cependant, il est nécessaire de connaître les performances réelles des fermes bio de la région Grand Est afin d'atténuer encore plus leurs contributions aux émissions de GES. L'outil libre « Je diagnostique ma ferme » est utilisé pour constituer des références en termes de consommations d'énergie et d'émissions de GES des fermes bio du Grand Est, couplé à une enquête sur les pratiques d'atténuation des émissions de GES et d'adaptation aux changements climatiques mises en œuvre sur les fermes. En 2020, 32 diagnostics et enquêtes ont été réalisés et le programme continue en 2021.



Réseau Bio Climat

Bio en Grand Est participe au projet national « Réseau Bio Climat » porté par le réseau FNAB dans 6 régions. Dans la continuité des actions initiées en 2019, le projet se décline selon 3 axes :

- **axe 1 « Sol Bio Climat »** : suivi de l'évolution de la séquestration de carbone d'une parcelle en Grandes Cultures en Meuse.
- **axe 2 « Ferme Bio Climat »** : réalisation d'un diagnostic agroenvironnemental de ferme en Haute-Marne, avec évaluation des émissions de GES et consommation d'énergie. Accompagnement de l'agriculteur dans sa démarche de réduction de l'empreinte carbone de la ferme.
- **axe 3 « Territoire Bio Climat »** : recrutement du territoire de projet en Moselle, réunion de lancement du projet avec les partenaires techniques et institutionnels du Plan Climat Air Energie Territorial de la collectivité, formation des chargés de mission via trois Webinaires (Energies renouvelables - Label Bas Carbone - Agriculture, alimentation et climat), sensibilisation des élus et partenaires de la collectivité via deux webinaires (Energies renouvelables et Label Bas Carbone), réalisation de simulations de relocalisation de productions en agriculture biologique (outil PARCEL).

Communication

Bio Grand Est informe et sensibilise différents publics sur les interactions entre climat et agriculture : participation à l'Agroécologie Tour « Climat, atténuation et adaptation », diffusion de la plaquette « Agriculture biologique et Climat » et « Agriculture biologique et Biodiversité » lors des rencontres de

collectivités, participation à l'appel à partager de la DREAL « Pour une transition rapide, juste et partagée » dans le cadre de Stratégie Nationale Bas Carbone, dossier et articles dans les Lettres AB, diffusion de documentation et guides pratiques aux agriculteurs bio.

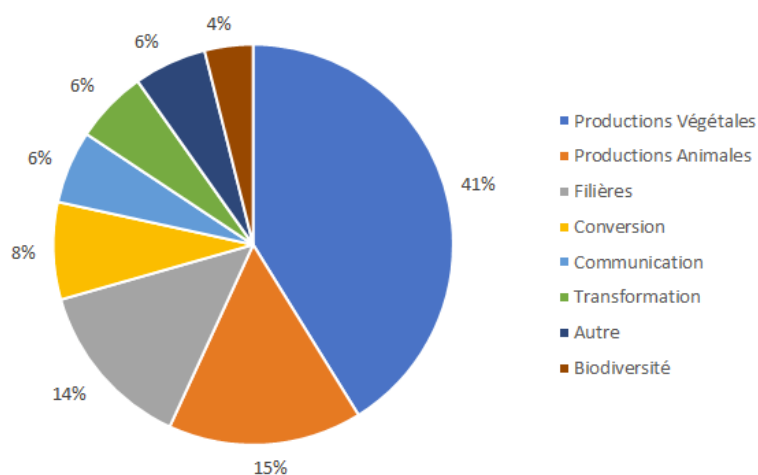
Bio en Grand Est a par ailleurs initié un chantier avec les producteurs bio de la région sur la gestion et l'adaptation au manque de fourrages en période de sécheresse (voir la partie 6.1).

5. Formation des acteurs

En 2020, Bio en Grand a été datadocké permettant aux salariés suivant les formations proposées de demander un financement via leur OPCA. Un travail a été engagé pour certifier l'activité de formation de Bio en Grand Est. Celui-ci se poursuivra et se concrétisera en 2021.

Bio en Grand Est a organisé 51 formations sur tout le territoire (cf.annexe 5). Ce sont 78 jours de formations pour 464 agriculteurs et 84 salariés ou porteurs de projets.

Le contexte sanitaire particulier que nous avons connu en 2020 a fortement impacté l'activité de formation sur le premier semestre 2020. Les formations programmées pour le second semestre ont pu dans la plupart des cas être maintenues. Les autres ont été reprogrammées courant 2021.



Répartition des formations 2020 de Bio en Grand Est par thématique

Nouveauté en 2020, des formations ont été organisées pour accompagner les producteurs afin de favoriser la biodiversité sur leur ferme mais aussi pour mieux communiquer sur leurs produits et leurs métiers.

Les formations sont des outils indispensables pour l'accompagnement individuel et collectif des producteurs par le réseau. Elles permettent également de développer des supports techniques via les comptes-rendus diffusables aux professionnels.

6. Développer des filières de valorisation dans chaque secteur avec les opérateurs de la transformation et de la distribution

6.1 Bovins lait

Depuis 2019, une commission Lait regroupant des producteurs laitiers de tout le territoire et étant rattachés aux différentes laiteries se réunit afin de déterminer les actions et l'orientation du travail de Bio en Grand Est. La situation sanitaire n'a pas permis à la commission de se rassembler physiquement en 2020. 5 réunions téléphoniques ont cependant eu lieu rassemblant entre 4 et 9 producteurs.

Logement des veaux

Un des dossiers principaux de l'année 2020 pour les producteurs bovins Lait a été lié à la problématique du logement des veaux. En effet, l'interprétation de la réglementation pour les contrôleurs a changé courant 2018, entraînant des notifications d'écart chez certains. Un questionnaire avait été envoyé en 2019 afin de savoir quels seraient les producteurs impactés par cette évolution. Il s'est avéré que les trois quarts des répondants nous indiquaient devoir faire des évolutions. Un deuxième questionnaire a donc été envoyé afin de connaître les investissements prévus et leur montant. Parallèlement à ce questionnaire, 5 journées d'information construites avec Ecocert ont été mises en place afin de présenter l'évolution de la réglementation et les aménagements possibles. Ces journées ont rassemblé plus de 120 personnes. Un travail a également été fait en lien avec le Conseil Régional pour travailler à un dispositif d'aides qui permettrait d'accompagner financièrement les exploitants dans leurs aménagements.

De nombreuses communications ont été faites sur ce sujet à destination des producteurs que ce soit par mail, courrier ou via un dossier dans les Lettres AB.

Bio en Grand Est a également maintenu le lien avec la FNAB afin d'avoir des éclaircissements sur les critères de sortie des animaux.

Animation de l'Association des Producteurs de Lait Biologique Grand Est

L'Association des Producteurs de Lait Biologique Grand Est est reconnue organisation de producteurs (OP) non commerciale par l'Etat. Elle est 100 % bio et transversale (2 laiteries). Elle rassemble 82 exploitations. Le rôle principal de l'OP est de travailler avec les laiteries, notamment lors des négociations. L'année 2019 a été l'année de mise en place d'un accord-cadre entre l'OP et Lactalis. Ce travail reste à faire entre la laiterie Mulin et l'OP. Un appui a été fait en 2020 aux producteurs de Mulin sur la compréhension de ce document et la mise en place de leur propre accord-cadre. Ce travail devrait être finalisé en 2021.

Bio en Grand Est s'occupe également d'animer les CA (10) et l'assemblée générale (du fait du contexte sanitaire, l'assemblée générale s'est tenue en visioconférence), accompagne la préparation des rencontres avec les laiteries (7) et fait le lien avec le réseau. Un travail administratif est également mené au quotidien : gestion des adhésions, collecte des données pour FranceAgriMer.

Gestion des fourrages en période de sécheresse

En 2018, une enquête avait été effectuée sur l'impact de la sécheresse sur les stocks fourragers des producteurs. Il en était ressorti que de nombreuses exploitations étaient ou allaient se retrouver en difficulté. Un travail de construction sur des outils de contractualisation céréaliers/éleveurs a été conduit en 2019 afin de proposer une « boîte à outils » aux producteurs souhaitant contractualiser fourrage/ paille/ fumier/ herbe sur pied... En parallèle, la Bourse d'échange existante a continué à être animée par Bio en Grand Est pour recenser les demandes et les offres pouvant exister sur le territoire. En 2020, Bio en Grand Est a organisé 5 journées intitulées « Faire face à la sécheresse en élevage bio : pistes d'adaptation et partenariat entre producteurs ». Ces rencontres, réparties sur tout le territoire ont rassemblé près de 70 participants. Elles ont permis d'analyser les causes de la non résilience des élevages et de proposer des pistes d'actions pour y remédier.

Animation de groupes thématiques

Deux groupes de producteurs laitiers ont été accompagnés : un sur des rencontres et échanges techniques, l'autre sur la mise en place d'une filière de transformation de lait produit exclusivement au foin.

- **Groupe « pâturage »** : Le premier groupe, rassemblé initialement sur le thème du pâturage, s'est rencontré 4 fois au cours de l'année. Il rassemble 20 producteurs. La situation sanitaire n'a malheureusement pas permis de faire autant de réunions que d'habitude mais les réunions se sont relancées fin 2020.
- **[AMI] Groupe « Lait de foin »** : 10 réunions ont eu lieu dont une avec la fromagerie d'Aboncourt. Des transformations ont été faites en lien avec la fromagerie de Isches et des premiers fromages ont été mis en vente. Un travail sur le changement des statuts du GIE a également été effectué. Un stage d'alternance a été mis en place sur la deuxième partie de l'année 2020 afin de travailler sur l'aspect commercialisation/étude de marché pour le groupe.

Un groupe de 4 producteurs a également émergé en fin d'année 2020 sur le thème de la valorisation des animaux de réforme en élevage laitier sous forme de steaks hachés et bourguignon pour la restauration collective. Deux réunions téléphoniques ont eu lieu afin de définir les besoins des producteurs laitiers en termes de valorisation des génisses et vaches laitières réformées et comprendre l'organisation de la vente en restauration collective.

Bio en Grand Est participe à un groupe de réflexion multi-acteurs, dont les éleveurs laitiers bio et non bio du territoire, piloté par le PETR d'Alsace Centrale et de Sélestat (2 réunions en 2020) dans le cadre de son PAT, pour la mise en place d'un atelier collectif de transformation de lait bio et non bio.

Information aux producteurs

Des informations sur la conjoncture laitière (volume, tendance, prix) ont été diffusées aux producteurs via les Lettres AB ou le site internet de Bio en Grand Est.

Dans le cadre du Pôle Conversion bio Alsace, Bio en Grand Est aurait dû être associée à une première réunion d'informations sur l'agriculture biologique destinée aux adhérents d'Alsace Lait, souhaitant lancer sa collecte bio. Cette réunion a été annulée en raison du contexte sanitaire, mais des diagnostics de conversion ont bien été menés par la laiterie ou encore la Chambre d'Agriculture d'Alsace. En outre, un éleveur Alsace Lait a débuté sa conversion en 2020, marquant l'ouverture d'une collecte bio par Alsace Lait en Alsace du Nord, qui restait jusque-là le dernier territoire sans collecte de lait bio en Alsace.

6.2 Bovins viande

Commission Viande Bovine Bio

La commission Viande Bovine Bio du Grand Est qui existe depuis 2019 s'est réunie en octobre par téléphone pour se positionner sur deux sujets réglementaires : la fin de l'engraissement en bâtiment et la proposition de nouveaux critères pour évaluer l'accès au pâturage, afin de faire remonter au niveau national à la FNAB les revendications des éleveurs bio du Grand Est.

[AMI] Bœuf à l'Herbe

Financé par l'Agence de l'Eau Rhin-Meuse et en partenariat avec UNEBIO Centre Est et Ardennes Métropole, Bio en Grand Est s'est penché depuis 2018 sur la question de la valorisation des veaux mâles laitiers et allaitants en bio et sur les possibilités de la filière Bœuf Bio.

L'étude s'est poursuivie en 2020 avec le volet économique : des calculs de coût de production ont été effectués avec l'outil COUPROD (Idele) sur les fermes participant à l'étude pour compléter le travail fait avec le CER France. Un rapport de synthèse a été rédigé reprenant les aspects technique, économique et filière et mettant en relief les atouts et contraintes de cet atelier.

Un travail sur la complémentarité Ovin-Bovin au pâturage a été réalisé conduisant à la rédaction d'une fiche technique de promotion de la pratique à destination des éleveurs bio.

Le volet sensibilisation des producteurs conventionnels des Aires d'Alimentation de Captage devait se traduire par une réunion d'information (présentation de l'étude et témoignages de producteurs) organisée en partenariat avec UNEBIO Centre Est et Ardennes Métropole pendant le Mois de la Bio. Les conditions sanitaires ont conduit au report de cette réunion à une date ultérieure. De même les actions de communication sur ferme auprès des éleveurs bio ardennais ont été reportées au printemps 2021.

Etude prospective sur les volumes de viande bio à venir

L'estimation des volumes de viande bio à venir reste difficile à effectuer, notamment à cause de la conversion non simultanée possible en bovin lait qui retarde l'arrivée des vaches laitières de réforme et bœufs laitiers sur le marché de la viande bio. Afin de mieux anticiper ces nouveaux volumes à venir dans le Grand Est et mieux structurer la filière, une enquête, financée par UNEBIO Centre Est, a été menée auprès des nouveaux éleveurs bio en bovins viande et bovins lait convertis en 2020, par courrier, mail et téléphone. Les données récoltées auprès de 24 producteurs ont permis de mettre en évidence les caractéristiques des fermes converties en 2020 (taille, type de conversion, races, débouchés envisagés) et d'estimer les volumes de viande issus de ces conversions à venir dans les cinq prochaines années en distinguant plusieurs catégories : vaches laitières de réforme, bœufs laitiers, vaches allaitantes, génisses allaitantes, bœufs allaitants. Un rapport synthétisant ces données a été rédigé et partagé avec UNEBIO Centre Est.

6.3 Ovins et caprins

Projet Interreg-ELENA 2017-2020 (pour une dynamisation de l'élevage dans le Rhin Supérieur)

Durant la dernière année de ce projet, l'action de Bio en Grand Est s'est concentrée sur l'identification des opérateurs à l'aval de la filière pour la valorisation de la viande de chevreau et de chèvre de réforme. Suite à l'arrêt de l'activité des deux principaux acteurs de cette filière en région (Alsace ; Franche-Comté), il était nécessaire de fournir de nouvelles pistes aux éleveurs. Le résultat de ce travail est un annuaire destiné aux éleveurs alsaciens dont peuvent bénéficier les éleveurs des départements limitrophes.

Valorisation des agneaux bio en circuits courts et longs

En élevage ovin viande, une enquête sur les prix en circuits courts bio pratiqués en Grand Est a été réalisée pour contribuer à l'accompagnement des porteurs de projet à l'installation, conversion, diversification. Une formation sur « construire des prix de vente rémunérateurs en circuits courts pour les élevages bio » a aussi permis de s'approprier un outil de travail sur les coûts de revient adaptable aux élevages ovins viandes. Un état des lieux de la valorisation des agneaux bio en filières longues dans le Grand Est a été aussi consolidé en 2020. Des échanges réguliers ont été fait avec UNEBIO et les autres opérateurs des filières. Une veille sur la dynamique de commercialisation des agneaux bio en Grand Est a été réalisée pendant le premier confinement et diffusée dans un dossier des Lettres AB. 3 coûts de productions via la méthode COUPROD de l'Institut de l'Élevage ont été réalisés en élevages ovins viandes AB avec valorisation en circuits longs pour permettre d'échanger au national (avec l'ITAB notamment) sur la valorisation des agneaux bio en circuits longs.

Valorisation du lait bio de chèvre et de brebis en laiterie [GIEE]

Bio en Grand Est a continué à animer un groupe d'éleveurs de chèvre et de brebis laitières bio dans le cadre de leur structuration collective pour la vente de leur lait à la laiterie Biodéal et le développement et l'organisation de la collecte du lait sur 2020. 5 réunions collectives sur ferme ont été animées sur diverses thématiques économiques, organisationnelles mais aussi techniques. 3 coûts de productions

via la méthode COUPROD de l'Institut de l'Élevage ont été réalisés pour permettre de préparer les échanges sur le prix du lait pour 2021. L'Association des Producteurs livreurs de Lait bio de Chèvres et de Brebis Bio des 3 provinces (APLCBB des 3 provinces) en partenariat avec Bio en Grand Est a créé le GIEE Emergence « Eleveurs 3 Provinces » en 2020 pour contribuer à la pérennité des fermes :

- dans les échanges avec une laiterie afin de garantir une filière longue équitable : politique sociale et environnementale de progrès, contractualisation, revenu juste aux producteurs ;
- et techniquement sur ces thématiques : alimentation des troupeaux, gestion du parasitisme, gestion du pâturage, valorisation de la viande en élevage laitier bio.

En quelques chiffres en 2020 : ce sont 6 fermes qui ont livré plus de 170 000 litres de lait bio de chèvre et de brebis valorisés par la laiterie Biodéal sur 2020- laiterie qui transforme le lait en différents fromages.

Une étude sur la valorisation des chevreaux en bio a par ailleurs été réalisée sur le secteur des Vosges.

Accompagnement technique et réglementaire

Sur des thématiques techniques notamment sur la gestion des prairies et diagnostics alimentaires, différentes actions ont été menées en élevages de petits ruminants pour contribuer à l'amélioration des pratiques. Une formation a été organisée sur « les plantes bioindicatrices et le profil de sol : outils pour la fertilité des prairies en élevages de petits ruminants » et 4 diagnostics alimentaires individuels en élevages caprins et ovins lait via l'observation des troupeaux ont été réalisés. Le compte-rendu des échanges autour de la thématique de formation a été diffusé aux porteurs de projets et éleveurs hors formation.

Bio en Grand Est fait partie d'un groupe d'échange avec des producteurs caprins bio au niveau national via la FNAB, sur les pratiques de pâturage et l'élevage des chevrettes pour apporter des préconisations en termes de pratiques et porter une position dans les évolutions réglementaires à venir.

6.4 Volailles et poules pondeuses

Filière longue équitable d'œufs bio : Les Bio sortent de l'Œuf [AMI]

Un état des lieux 2020 sur le développement de la filière « Les bio sortent de l'Œuf » et de ses perspectives de développement a été réalisé. Des articles ont été repris dans les Lettres AB. En quelques chiffres en 2020, la filière représente 3 fermes soit 13 850 poules pondeuses et 3 millions d'œufs vendus. Dans le cadre de l'AMI filière une veille active auprès de nouveaux porteurs de projet souhaitant intégrer cette filière a été réalisée tout comme une étude sur la valorisation de poules de réformes en bio.

Réglementation

Bio en Grand Est a participé à un groupe de travail national sur les évolutions de la réglementation bio en élevage de volailles avec la FNAB. La veille réglementaire sanitaire et syndicale a aussi été maintenue en 2020 sur les mesures de biosécurité imposées aux éleveurs de volailles dans un contexte de grippe aviaire d'actualité fin 2020.

Centre de conditionnement à la ferme

Une formation sur « Créer son centre d'emballage d'œufs manuel et acquérir les bases du paquet hygiène » a été mise en place suite à la réalisation d'un guide pratique du réseau FNAB pour accompagner les projets en circuits courts avec vente d'œufs à un intermédiaire en bio dans notre région.

Plumes Bio du Grand Est

La filière longue Plumes Bio du Grand Est, qui s'est structurée en Groupement d'Intérêt Économique (GIE) fin 2018 avec l'ensemble des opérateurs, a produit plus de 246 000 poulets en 2020, soit une augmentation de 4% par rapport à 2019. Bio en Grand Est anime notamment les conseils d'administration et l'assemblée générale, assure la gestion administrative et fait le lien entre les acteurs de la filière, en partenariat avec la Chambre d'Agriculture qui réalise le suivi sanitaire et la planification de la production. Une nouvelle identité visuelle de la filière a été créée afin d'augmenter la notoriété de la production de poulet bio locale : panneaux d'identification et d'affiliation à la filière chez les différents opérateurs, affiches et plaquettes de présentation du GIE et de ses opérateurs à destination des distributeurs et artisans bouchers.



Accompagnement technique

Sur des thématiques techniques portant sur l'alimentation fermière en volailles bio, une formation a été organisée en élevages de volailles pour contribuer à l'amélioration des pratiques. Le compte-rendu des échanges autour de ces thématiques a été diffusé aux porteurs de projets et éleveurs hors formation. Sur cette même thématique technique, Bio en Grand Est, avec le réseau FNAB, a participé à la restitution du projet européen Ecofeed sur des essais autour de l'alimentation 100% bio en volailles.

Circuits courts

En élevage de volailles de chair et d'œufs, une enquête sur les prix en circuits courts bio pratiqués en Grand Est a été réalisée pour contribuer à l'accompagnement des porteurs de projet à l'installation, conversion et diversification. Une formation sur « construire des prix de vente rémunérateurs en circuits courts pour les élevages bio » a aussi permis de s'approprier un outil de travail sur les coûts de revient adaptable aux élevages de volailles. Une veille sur la dynamique de commercialisation des volailles (chair et œufs) bio en Grand Est a été réalisée pendant le premier confinement.

6.5 Porcins

Valorisation en circuits longs et courts

En élevage porcin, une enquête sur les prix en circuits courts bio pratiqués en Grand Est a été réalisée pour contribuer à l'accompagnement des porteurs de projet à l'installation, conversion et diversification. Une formation sur « construire des prix de vente rémunérateurs en circuits courts pour les élevages bio » a aussi permis de s'approprier un outil de travail sur les coûts de revient adaptable aux élevages porcins.

Bio en Grand Est a maintenu sa veille de la demande avale en 2020 en circuits longs (UNEBIO, Schweitzer).

Un état des lieux 2020 sur la production de porc bio dans le Grand Est a été réalisé par Bio en Grand Est. Une veille sur la dynamique de commercialisation des porcs bio en Grand Est a été réalisée pendant le premier confinement.

Transformation

Deux formations ont été organisées en région à la demande des éleveurs de porcs bio en circuits courts, afin de développer les ateliers de transformation et la valorisation des porcs charcutiers : « découpe en porcs bio » et « La technologie des charcuteries cuites ».

Réglementation

Une veille et des enquêtes de faisabilité concernant les évolutions de la réglementation à venir pour 2021 sur les bâtiments de porcs charcutiers en bio mais aussi les maternités a été réalisée au niveau national puis diffusée aux éleveurs en région.

6.6 Apiculture

Accompagnement technique et réglementaire

- **Animation du groupe technique national FNAB** : Bio en Grand Est est missionné par la FNAB pour animer le groupe technique. En 2020, il y a eu la réalisation d'une enquête sur les emplacements de ruchers et les zones de butinage, avec la participation de 170 apiculteurs professionnels rassemblant 30% du cheptel national. L'INAO a réactivé le groupe de travail apiculture biologique pour discuter des différents points problématiques, avec la participation de la FNAB.
- **Animation de groupe local** : organisation de 2 réunions des apiculteurs d'Alsace et des Vosges, rassemblant 20 apiculteurs professionnels.
- **Réalisation de visites individuelles chez les apiculteurs** (cf point 3.3).
- **Organisation d'évènements de sensibilisation** : organisation d'une visite d'une miellerie durant le Mois de la Bio à Fréland (68), avec 15 participants ; cet événement a été couvert par la presse spécialisée (PHR). Deux projets de voyages d'études, l'un en Suisse, et l'autre pour accueillir des apiculteurs franc-comtois en Alsace, ont dû être annulés et reportés.
- **Réalisation d'une fiche filière** sur l'apiculture bio en Grand Est dans le cadre d'un stage de 6 semaines de Lucie JEHL.
- **Cahier technique sur la gestion varroa** : action annulée suite à un rappel à la loi par la DGAL et l'Agence nationale du médicament vétérinaire sur la communication de traitements hors Autorisation de Mise sur le Marché, rendant impossible toute communication sur la gestion sanitaire.
- **Atelier d'échange en ligne sur la gestion varroa en bio** : En lien avec l'ADA-Grand Est, 3 sessions d'échanges sur le traitement de varroa en bio ont eu lieu en visio-conférence auprès des apiculteurs, rassemblant 25 apiculteurs professionnels. 5 visites de sensibilisation individuelles ont été organisées suite à cet évènement.

Mettre en place une filière cire bio de qualité et locale : Diffusion d'un guide sur la qualité toxicologique de la cire d'abeille.

Etude de faisabilité d'une offre collective à destination de la distribution

Dans le cadre d'un travail d'étude d'un expert-comptable, Bio en Grand Est a réalisé d'un entretien sur l'outil de calcul prix de revient appliqué à l'apiculture

Création de support de communication

Une plaquette grand public sur le miel bio a été éditée et déclinée par ancienne région. Elle est mise à disposition des apiculteurs pour diffusion sur leurs points de vente.

6.7 Grandes cultures (céréales, oléo-protéagineux) et légumes secs

6.7.1 Grandes cultures

Animation d'une commission Grandes Cultures

Créée en février 2019, la commission Grandes Cultures de Bio en Grand Est a continué en 2020. Elle comptait 24 agriculteurs fin 2020. Cette commission s'est réunie le 4 février à Nancy pour discuter des projets grandes cultures en cours et du positionnement de l'Agriculture Biologique vis-à-vis des certifications environnementales. D'autres réunions thématiques (ex : bilan de campagne, fertilité des sols, ...) ont eu lieu au cours de l'année en visioconférence.

Rencontres nationales de l'Agriculture Biologique de Conservation

Bio en Grand Est a participé à l'animation des Rencontres Nationales de l'Agriculture Biologique de Conservation, auxquelles ont participé 6 agriculteurs de la région. Cette thématique est un enjeu important dans la perspective de durabilité des systèmes grandes cultures bio sans élevage, d'autant plus avec l'entrée en vigueur de l'interdiction des effluents d'élevage industriels.

Valorisation des produits agricoles favorables à la biodiversité de la plaine d'Alsace

Conjointement avec la Chambre d'Agriculture d'Alsace, Bio en Grand Est a mené une étude financée par la DREAL en vue d'initier des filières de valorisation des produits agricoles favorables à la biodiversité de la plaine d'Alsace (action 3.2 du PNA). Pour sa réalisation, un comité technique et un comité de pilotage ont été mis en place afin d'assurer le bon déroulement de l'étude. Parallèlement, six réunions de travail ont permis de co-construire des outils d'enquêtes et d'analyses communs.

La première phase avait pour objectif de réaliser des benchmark pour mieux connaître le fonctionnement de filières pour lesquelles nous pourrions transposer certains éléments dans le contexte alsacien. Les benchmark de la Farine Mélodieuse et de Agri-Éthique ont été réalisés pour les filières bio. Dans un second temps, un comité technique a identifié des acteurs incontournables du territoire qu'il serait nécessaire d'enquêter afin d'évaluer leurs intérêts et de mieux connaître les freins et leviers qu'ils identifient à la structuration de « Filières Hamster ». La filière blé-farine-pain, la filière orge-bière et la filière luzerne ont été étudiées pour la phase 2 en bio. L'optimisme de certains opérateurs et leur volonté d'aller dans une phase tests permettront certainement la poursuite du travail après une validation en COPIL en janvier 2021.

Fiches technico-économiques cultures et élevages

Lors de l'étude de faisabilité du développement de l'agriculture biologique pour la protection de la ressource en eau de captages dégradés réalisée par l'OPABA fin 2016, 27 fiches technico-économiques ont été réalisées. Afin de pouvoir les distribuer sur le terrain aux agriculteurs, elles nécessitent d'être maquetées et mises à jour. Ce travail a été réalisé sur la période septembre-décembre 2020.

Veille sur le marché des Grandes Cultures bio

Depuis 4 ans en Alsace, une fiche sur les débouchés en grandes cultures bio est éditée chaque année. Elle permet de renforcer le lien avec les opérateurs aval, de suivre les évolutions du marché et des évolutions de la collecte qui sont proposées aux producteurs pour la campagne n+1. In fine, cela permet de renseigner les porteurs de projet au sein du Pôle Conversion (visites individuelles, formations, etc) et/ou d'organiser des actions conjointes avec la Chambre d'Agriculture pour communiquer sur de nouvelles opportunités de marchés (ex: conférence soja bio 2020). A partir de 2021, ces fiches seront réalisées pour l'ensemble du Grand Est.

Accompagnement de collectifs de triage, séchage, stockage et transformation à la ferme (dont projets AMI filières)

En 2020, Bio en Grand Est a accompagné 6 collectifs d'agriculteurs en Grand Est qui se regroupent pour des projets de triage, séchage, stockage, voire également de transformation en commun.

Bio en Grand Est a notamment accompagné 3 de ces collectifs pour le dépôt d'un projet à l'Appel à Manifestation d'Intérêt « Soutien aux filières favorables à la protection de la ressource en eau » du 31 mai 2020 :

- un collectif de 4 exploitations dans l'Aube pour un projet de triage, stockage, séchage, transformation (meunerie, huilerie, malterie) et vente directe en commun (projet lauréat) ;
- un collectif de 5 exploitations pour un projet de nettoyage, triage, séchage et stockage du grain à Euville en Meuse (projet lauréat) ;
- un collectif de 23 exploitations a été accompagné pour la création d'une meunerie collective bio à Auberive en Haute-Marne (dans l'attente d'une validation par les financeurs).

L'animation du groupe de producteurs en Alsace en Outre-Forêt a continué en 2020, dans le cadre du projet AMI filières Graines Bio d'Outre-Forêt (dépôt 2018) : le prestataire Acoore a rendu son étude technico-économique pour la mise en place d'une plateforme mutualisée polyvalente (du tournesol au pois chiche) pour le tri-séchage-stockage. Le coût beaucoup trop important a poussé les producteurs à envisager un projet différent : ils souhaitent explorer en 2021 la possibilité de s'équiper collectivement avec un trieur mobile et de réfléchir, dans un second temps, à la mutualisation d'une chaîne de tri plus fine et beaucoup moins onéreuse.

6.7.2. Semences Paysannes

Maïs population

Bio en Grand Est a contribué à la diffusion des maïs populations en région et mis en place une vitrine d'une quinzaine de variétés de maïs population à Luzy Saint Martin. La mesure des rendements a été faite en collaboration avec la Chambre d'Agriculture.

Céréales anciennes

Dans la continuité du travail engagé en 2018 et en 2019 par Bio en Grand Est et l'OPABA, le travail de l'apprenti en Licence Professionnelle ABCD à Obernai, Marvin SOPHIE, jusque fin juillet 2020 sur les céréales anciennes en Alsace, a permis de finaliser un état des lieux partiel de l'offre de céréales anciennes sur le territoire par la réalisation d'enquêtes de terrain. Il a permis notamment de connaître l'offre en céréales anciennes des producteurs bio sur le territoire (13 producteurs, 104 ha) et d'évaluer la demande en céréales anciennes de la part des boulangers bio réunis au sein du collectif Levains d'Alsace (7 boulangers, 50 t de farines de céréales anciennes utilisées). Ces résultats, issus d'enquêtes terrains, ont permis aussi de dresser les freins et les atouts au développement des céréales anciennes sur le territoire. Les résultats présentés lors de la journée professionnelle du mois de juin à Feldkirch ont mis en lumière la nécessité de renforcer les liens entre les producteurs sur le territoire et de travailler sur un maillon faible de la structuration de la filière : un outil de triage, stockage et mouture en collectif et spécialisé sur les céréales anciennes. Cette vision, consolidée par les retours sur les résultats et les échanges continus avec le protagoniste du projet, ont conduit à l'organisation d'une première réunion de producteurs réunissant une quinzaine de producteurs potentiellement intéressés par ce projet. Après s'être présenté, avoir partagé des valeurs, des motivations, des inquiétudes et des freins par rapport à un projet de structuration en collectif, 3 réunions ont suivi jusqu'à la fin d'année permettant de mieux cerner et d'évaluer notamment l'investissement nécessaire sur le territoire alsacien. Les agriculteurs ont également acté au cours des rencontres le fait de travailler sur une charte, un cahier des charges et un règlement intérieur autour du projet. Au 31 décembre, 8 fermes restent actives dans la construction du projet. Les autres producteurs souhaitent plus être impliqués sur la charte, les échanges techniques, la promotion des céréales anciennes.

Ont également complété cette action filière, les actions suivantes :

- des enquêtes complémentaires (10) auprès des collecteurs, transformateurs et distributeurs bio du territoire ;
- le suivi du conservatoire de Feldkirch permettant d'acquérir des connaissances sur le comportement agronomique local des variétés anciennes ;
- la distribution de graines de céréales anciennes à titre expérimental à une trentaine de producteurs leur permettant d'évaluer le comportement de céréales anciennes dans leurs conditions pédo-climatiques. A ce titre, une fiche technique et une fiche suivi du test leur ont été transmises afin de capitaliser les essais sous différentes conditions pour la campagne 2020-2021.

[AMI] Projet de développement des semences paysannes en Champagne-Ardenne

Au printemps 2020, les agriculteurs travaillant ou souhaitant travailler sur les semences paysannes ont été recensés sur le territoire champardenais. Des enquêtes téléphoniques et en ligne ont été réalisées pour définir les besoins des agriculteurs pour les semences paysannes, ainsi qu'une réunion de restitution de l'enquête en visioconférence. Au moins 57 agriculteurs ont été identifiés comme désireux de travailler sur le sujet. Ainsi, un projet de développement des semences paysannes en Champagne-Ardenne a été déposé le 31 mai 2020 à l'Appel à Manifestation d'Intérêt pour le soutien aux filières favorables à la protection de la ressource en eau.

Ce projet, piloté par Bio en Grand Est, est réalisé en partenariat avec l'ARDEAR Grand Est et ESPOL (European School of Political and Social Sciences). Il est financé par l'Agence de l'Eau Seine Normandie. Il bénéficie de nombreux soutiens : Grand Reims, Châlons Agglo, Parc Naturel Régional de la Montagne de Reims, PROBIOLOR, l'Or des Graines, ainsi que 4 collectifs d'agriculteurs et des agriculteurs pionniers sur le sujet des semences paysannes. Les objectifs généraux du projet sont :

- la mise en place de semences adaptées aux terroirs et aux pratiques ;
- le développement des semences paysannes pour diminuer les besoins en intrants des cultures non bas niveau d'intrants et favoriser le passage en bio ;
- le développement des débouchés des cultures issues des semences paysannes.

Trois grands axes seront réalisés au cours du projet :

- structurer une organisation collective de gestion des semences paysannes ;
- améliorer les connaissances autour des semences paysannes, participer à la montée en compétences des agriculteurs sur le sujet et partage de ces connaissances ;
- structurer des filières locales de valorisation des cultures issues des semences paysannes en Champagne-Ardenne.

Ce projet a officiellement démarré le 10 décembre 2020 mais les actions commenceront en 2021.

6.7.3 Légumes secs

Depuis 2018, Bio en Grand Est accompagne l'émergence d'une filière légumes secs en Champagne-Ardenne et anime notamment un GIEE Légumes secs.

Ce GIEE est porté par le syndicat régional des producteurs de lentillons champenois et fédère les agriculteurs autour de la thématique légumes secs/lentillons.

3 axes de travail ont été identifiés :

- développement de la production de légumes secs dans les fermes – acquisition de références technico-économiques ;
- accompagnement à l'investissement en commun : triage, conditionnement ;
- valorisation des productions : reconnaissance IGP du lentillon champenois et modalités de commercialisation.

En 2020, le groupe était constitué de 22 fermes, dont 21 en bio.

Une réunion a été organisée le 11 février pour définir les actions à mettre en place au cours de l'année.

Pour l'accompagnement dans la démarche de reconnaissance IGP du lentillon, le collectif s'est tourné vers la Chambre Régionale d'Agriculture. Un premier rendez-vous a eu lieu le 18 février afin d'identifier et de dimensionner le travail à réaliser pour que la reconnaissance en IGP aboutisse.

Pour la partie mutualisation des équipements de triage, conditionnement et pour la commercialisation des productions, la FRCUMA s'est chargée de réaliser une enquête auprès de 20 producteurs du collectif.

Pour la partie légumes secs et comme cela avait été prévu, des essais ont été menés en lentilles, pois chiches et haricots secs selon plusieurs modalités (associations avec des céréales, de la caméline, du lin, des légumineuses...) et avec plusieurs variétés.

L'objectif étant de déterminer les meilleures associations et les variétés qui fonctionnent le mieux sur les territoires des producteurs.

L'assemblée générale du syndicat des producteurs de lentillons a eu lieu le 12 octobre. Outre la partie statutaire, elle a permis de :

- présenter les étapes clés de la reconnaissance IGP et les tâches à accomplir pour chacune d'entre elles ;
- présenter le résultat de l'enquête menée par la FRCUMA ;
- et de dresser le bilan des essais légumes secs 2020.

En 2021, il est prévu de mener de nouveaux essais légumes secs, de travailler autour de la technique et de la structuration de la filière avec, notamment, l'organisation d'une formation en mars.

Des visites d'essais légumes secs et lentillons seront également planifiées au printemps.

6.8 Cultures industrielles

[AMI] Structuration de filières émergentes Chanvre bio dans le Grand Est

Depuis 2016, Bio en Grand Est coordonne un projet financé par l'Agence de l'Eau Seine Normandie afin de développer une filière de chanvre biologique en Champagne-Ardenne. Ce projet rassemble différents partenaires, acteurs de la filière : la coopérative La Chanvrière, Interchanvre, le CIVAM de l'Oasis, la CUMA d'Annelles et la CUMA de Faverolles, ainsi que les Groupements d'Agriculteurs Bio locaux. Il se décline en trois axes : promouvoir la culture de chanvre en agriculture biologique, accompagner les producteurs dans le développement de la production et structurer la filière de chanvre biologique. L'animation du projet s'est terminée fin 2020. Fin 2019, on dénombrait 53 chanvriers bio dans le Grand Est pour un total de 589 hectares cultivés dont 166 hectares en conversion. Depuis 2014, où Bio en Grand Est a commencé à travailler et à communiquer sur cette filière, les surfaces de chanvre bio ont été multipliées par 6 et le nombre de chanvrier par 10.

Dans le cadre du développement fort de la filière chènevis bio en région, une étude de marché chènevis alimentaire a été réalisée par Ecozept pour rechercher le potentiel de développement en termes de consommation. Bio en Grand Est et Interchanvre se sont associés pour co-financer cette étude. En parallèle, une étude technico-économique sur le chanvre bio a été réalisée en 2019-2020 en partenariat avec le CIVAM de l'Oasis. L'objectif était de combler le manque de données économiques et techniques en chanvre bio à l'échelle régionale, et en déduire un coût de production moyen. Ces deux études ont été restituées lors d'une réunion ouverte en visioconférence avec les producteurs organisée en novembre pour le Mois de la Bio. Des fiches synthèses sont en cours de réalisation et seront diffusées en 2021. L'étude du marché chènevis alimentaire a par ailleurs fait l'objet d'un dossier dans Les Lettres AB de Bio en Grand Est.

Ensuite, l'étude de la mise en place de nouveaux séchoirs bio a continué en 2020 et un accompagnement de deux projets de séchoirs a été réalisé par Bio en Grand Est, notamment via le Partenariat Européen pour l'Innovation « Séchage ». En tout, fin 2020, on dénombrait 6 séchoirs pour le chanvre bio en région ou limitrophes, 2 projets qui se concrétiseront en 2020 et 4 projets en cours de réflexion.

Enfin, les possibilités d'autres filières de valorisation du chanvre bio (ex : filière textile) ont également été étudiées.

En parallèle du projet en Champagne-Ardenne, Bio en Grand Est accompagne l'émergence d'une filière chanvre bio pour valoriser la graine en Alsace. Un projet porté par le SDEA et l'opérateur Hartz'Riedland, en partenariat avec Bio en Grand Est et la Chambre d'Agriculture d'Alsace, a été déposé dans le cadre de l'AMI sur les filières agricoles protégeant les ressources en eau en septembre 2019. L'objectif est de développer la filière sur les zones à enjeux Eau et Érosion, en particulier sur le secteur du Ried et du Piémont d'Alsace (ex : Aires d'alimentation des captages d'Hilsenheim et de Mussig). Une première année de test de la culture a été réalisée avec succès en 2020 sur 20 hectares avec un groupe de 5 producteurs bio, recrutés suite à une réunion organisée par Bio en Grand Est en janvier 2020.

[AMI] « Chanvreel et cultures oléiques » en Alsace

En septembre 2020, Bio en Grand Est a accompagné le dépôt du projet « Chanvreel et cultures oléiques » dans le cadre de l'AMI filières (projet lauréat), porté par le SDEA et l'opérateur Chanvreel, en partenariat avec la Chambre d'Agriculture d'Alsace. Le transformateur et distributeur Chanvreel fait déjà partie de la filière émergente de valorisation du chanvre graine en Alsace Centrale. Ce nouveau projet vise à étudier l'opportunité d'élargir la gamme de Chanvreel en espèces transformées et d'explorer plus largement les possibilités de débouchés pour des cultures oléiques bio en Alsace (caméline, carthame, sésame, bourrache, tournesol, colza, etc).

Partenariat Européen pour l'Innovation « Séchage »

Afin de diversifier les assolements, la volonté de développer les filières chanvre et plantes à parfum, aromatiques et médicinales (PPAM) bio a émergé en Champagne-Ardenne. La problématique du séchage avec des contraintes de qualité, notamment liées à l'alimentation humaine (ex : pas plus de 4h entre le séchage et la récolte du chènevis), apparaît alors comme un véritable enjeu pour leur développement.

Dans ce contexte, Bio en Grand Est pilote un projet PEI (Partenariat Européen pour l'Innovation) Séchage en collaboration avec la FR CUMA Grand Est, la CUMA des Sens, le GAEC DUTHOIT PHILIPPOTEAUX, la SARL BIOTOPES et l'Université UniLaSalle Beauvais. Les objectifs sont la création de séchoirs polyvalents pour des productions spécifiques (les PPAM et le chanvre) en plus des productions biologiques (céréales, protéagineux), et la mise en œuvre d'une logistique intégrée entre les séchoirs et leurs usagers au travers d'une plateforme numérique collaborative. Officiellement lancé lors du comité de pilotage du 10 octobre 2019, ce projet durera jusqu'en 2022. En 2020, des enquêtes (qualitatives et quantitatives) ont été réalisées par la FR CUMA Grand Est auprès des producteurs de chanvre bio et de PPAM bio, ainsi qu'auprès des propriétaires de séchoirs afin d'identifier les besoins en termes de séchage et d'identifier les contraintes organisationnelles autour des séchoirs. Ces résultats seront ensuite utilisés pour établir le cahier des charges de la plateforme numérique qui sera développée en 2021.

[AMI] Structuration de filières émergentes Sucre bio

Depuis septembre 2018, Bio en Grand Est pilote un projet de structuration de la filière betteraves sucrières bio en Champagne-Ardenne, financé par le Conseil régional, en partenariat avec les Chambres d'Agricultures de l'Aube et de la Marne et la FRCUMA Grand Est. Cristal Union participe également en tant qu'opérateur économique associé. Ce projet se terminera fin juin 2021 et se décline en trois axes de travail :

- Volet technico-économique : suivi technique des producteurs engagés, essais de différentes stratégies de désherbage et travail sur les coûts de production et marge à la rotation ;
- Volet matériel et main d'œuvre : inventaire du matériel disponible en CUMA et travail sur les chantiers logistiques et main d'œuvre ;

- Volet filière : état des lieux des filières sucre bio chez nos voisins européens, étude des filières de valorisation des co-produits (pulpes notamment) et étude des freins réglementaires liés au process de transformation.

L'année 2020 a constitué la deuxième campagne de betteraves sucrières bio en Champagne-Ardenne avec un ensemble de 26 producteurs bio et 3 en conversion vers l'AB pour une surface de plus de 200 hectares. Des suivis de parcelles et des enquêtes auprès des producteurs ont ainsi également été conduits en 2020 par les Chambres d'Agriculture partenaires afin d'acquérir une deuxième année de références. Une étude sur le volet main d'œuvre a été conduite une nouvelle fois en 2020 par la FRCUMA Grand Est afin de voir l'évolution des pratiques et de l'organisation pour la main d'œuvre des producteurs. Initialement prévue en 2020, une réunion de restitution de la campagne betterave sucrière 2020 a été reporté début 2021 en raison du contexte sanitaire. Les résultats des suivis techniques et de l'enquête main d'œuvre seront restitués au cours de cette réunion. Par ailleurs, un tour de plaine pour la betterave sucrière bio a été organisé courant mai. D'autres seront prévus en 2021.

Afin d'acquérir une visibilité sur les filières de betteraves sucrières bio déjà existantes en Europe, Bio en Grand Est a mandaté Ecozept pour réaliser un état des lieux de l'organisation de quelques filières européennes. Cette étude a été restituée aux producteurs dans un dossier des Lettres AB et sera également restituée lors de la réunion de restitution de la campagne 2020 reportée en 2021.

En parallèle, Bio en Grand Est a initié une étude des débouchés locaux pour du sucre bio local en 2020. Une première enquête en ligne a été réalisée auprès des brasseurs bio et conventionnels de la Haute-Marne, de la Marne, de l'Aube, des Vosges, de la Haute-Saône, de la Meuse et de la Côte-d'Or. Une étude des débouchés locaux auprès des viticulteurs sera réalisée en 2021.

Enfin, en raison du contexte sanitaire cette année et des incertitudes autour de la disponibilité de la main d'œuvre pour le désherbage des betteraves, Bio en Grand Est et la FR CUMA Grand Est ont réalisé un travail de recensement et d'enquête des différentes sources de main d'œuvre possible, ainsi qu'un travail d'information et de mise en lien avec les producteurs.

En parallèle, Bio en Grand Est, en partenariat avec le SDEA, les Chambres d'Agriculture d'Alsace, de Moselle et des Vosges, la FR CUMA, les FDSEA et les JA, accompagne l'émergence **d'une filière betteraves sucrières en Alsace** autour de l'usine de Cristal Union à Erstein. Les perspectives sont la création d'une filière en 2022 si les 250 ha de betteraves sucrières bio sont atteints dans un rayon de 150 km autour de l'usine. Ainsi, Bio en Grand Est a accompagné la rédaction et s'est associée à un courrier d'intention envoyé par Cristal Union en septembre 2020, annonçant le dépôt d'un projet lors de l'AMI filières de début 2021. Bio en Grand Est a également co-organisé 4 premières réunions d'information courant novembre 2020 pour les producteurs bio d'Alsace, des Vosges et de Moselle.

Les Plantes à Parfum, Aromatiques ou Médicinales (PPAM)

Bio Grand Est a animé une réunion de producteurs en PPAM. 19 producteurs de la Région ont émis le souhait de se réunir, de se fédérer, de se structurer et de s'équiper pour répondre à une filière en essor. Celui-ci se traduit notamment par un nombre croissant de candidats à l'installation, une demande en demi-gros. Une diversification des fermes en grandes cultures avec la création d'ateliers de production de PPAM pour le demi-gros existe. Une structuration est déjà en cours dans la Meuse et en Haute-Marne, en relation avec des partenaires Chambres et ARDEAR.

Bio en Grand Est est également engagé dans le développement de la filière PPAM sur la thématique du séchage au travers du Plan Européen pour l'Innovation Séchage, lancé en 2019. La CUMA des Sens et le GAEC DUTHOIT PHILIPPOTEAUX, producteur de PPAM, sont ainsi partenaires de ce projet. La CUMA travaillera pour développer une technique de pré-séchage au champ pour les PPAM, tandis que le GAEC va modifier son séchoir à céréales existant pour pouvoir sécher des cultures plus sensibles telles que les PPAM. Ce projet permettra par ailleurs, via un outil numérique, d'améliorer la logistique autour des séchoirs de PPAM.

Pour répondre à cette mobilisation, Bio en Grand Est a réalisé une formation intitulée « s'organiser et se structurer pour répondre à une demande diversifiée et en demi-gros en PPAM bio ». Celle-ci a réuni

12 producteurs. A l'issue de ces deux jours de travail, la création d'une commission PPAM Bio en Grand Est a été actée. Les producteurs ont le souhait d'être identifiés en Région Grand Est et de se donner les moyens de répondre en cohérence à la demande d'une filière en développement en déposant en 2021 une demande de reconnaissance GIEE notamment.

Le Houblon

Plusieurs producteurs bio souhaitent ré-planter du houblon. L'initiative vient du GAB de Haute-Marne mais très vite, des producteurs d'autres départements se sont également montrés intéressés voire déjà même en cours de plantation/expérimentation sur quelques pieds.

Une enquête en ligne a donc été adressée aux brasseurs bio et conventionnels de Haute-Marne, Marne, Aube, Ardennes, Haute-Saône, Vosges, et Côte-d'Or afin de connaître un peu plus finement leurs productions ainsi que leurs besoins en matières premières bio et locales, notamment en termes de houblon. Cette enquête a permis de mettre en lumière une forte demande en houblon bio et local de la part des brasseurs interrogés. Une visite d'houblonnière à destination des brasseurs et producteurs intéressés par cette filière était prévue en novembre 2020 mais a dû être reportée en raison de la situation sanitaire; elle devrait avoir lieu en avril 2021.

En Alsace, le projet « Agrohoublon », porté par la Fondation Kronenbourg, a débuté en 2020. Il consiste à introduire, renforcer et maintenir des pratiques et systèmes agro-écologiques chez des houblonniers alsaciens et d'étudier la valorisation de ces modes de production dans les circuits de commercialisation. La moitié des houblonniers impliqués sont en bio ou réflexion vers la bio. Bio en Grand Est a rejoint le projet en participant à 2 comités techniques en 2020. L'animation du projet a été confiée à l'association Pour une Agriculture Du Vivant et également en partie à l'EPLEFPA d'Obernai. Cependant, Bio en Grand Est assurera le portage financier du projet à partir de 2021.

Développement de la filière Soja bio en Alsace

Suite à une sollicitation de Taifun en septembre 2020 à la recherche de nouveaux producteurs de soja bio en Alsace pour couvrir les nouveaux besoins liés à une demande croissante du marché en tofu et produits dérivés, Bio en Grand Est a organisé une visioconférence avec la Chambre d'Agriculture sur la thématique « Produire du soja bio » en décembre 2020. 25 producteurs d'Alsace potentiellement intéressés par la production de soja ont participé. Taifun clôturera la liste définitive des nouveaux producteurs au fin janvier 2021.

6.9 Légumes

Bio en Grand Est a animé 14 réunions d'échanges entre maraîchers bio et porteurs de projet d'une zone géographique proche en début d'année 2020. Elles ont réuni au total 121 maraîchers bio et porteurs de projet en maraîchage bio du Grand Est. Des mercuriales de prix en circuits courts ont été réalisées dans chacune des ex-régions sur la base des prix communiqués par un ensemble de maraîchers bio. La commission maraîchage Bio en Grand Est n'a pas pu se réunir physiquement en raison du contexte sanitaire.

Animation d'un groupe local maraîchage en Lorraine

Le groupe maraîchage en Lorraine permet de fédérer les maraîchers et remonter les réussites et difficultés de chacun. Il s'est réuni 4 fois en 2021 en présentiel et distanciel.

Une réunion annuelle des maraîchers bio de Lorraine par an permet de fixer les axes de travail, c'est aussi l'occasion d'échanger et d'approfondir un sujet d'actualité. En 2020, le débat portait sur « Agronomie, fertilité et vie du sol en maraîchage ». Celui-ci s'est tenu avec l'intervention de maraîchers en Maraichage sur Sol Vivant et en cultures plus traditionnelles.

Commandes groupées et négociations tarifaires

Afin de faire bénéficier de tarifs avantageux aux maraîchers, Bio en Grand Est organise soit des commandes groupées, soit des négociations tarifaires pour du terreau (96 palettes, 50 commandes), plants de pomme de terre et épices (45,6 T., 110 commandes), d'épices d'automne (3,2 T., 80 commandes), de tunnels (8000 m², 14 tunnels ou multi., 10 commandes), autres (guano chauve-souris, petits matériels, phyto., sucre, HE oignon 39 commandes).

GIEE « Gestion de l'enherbement en maraîchage »

Le GIEE « GEM » a pris fin, les vidéos relatant le travail effectué sont valorisées en formation BPREA Maraîchage bio au FPPA de Courcelles-Chaussy et de Mirecourt, sont disponibles sur Youtube et sur la [plate-forme de l'ITAB](#). Bio en Grand Est a travaillé sur les vidéos portant sur des exemples d'itinéraires techniques sur le désherbage en culture de carotte (2 vidéos) et sur le désherbage de l'oignon (1 vidéo).



Extrait de la vidéo Itinéraire technique de la culture de carotte, de la préparation de sol à la récolte (Florence, Lorraine)

GIEE AGIR « Association pour une gestion de l'irrigation responsable »

Le GIEE Émergence s'est constitué en 2020 en reprenant le protocole défini par le GIEE « Gestion de l'Enherbement en Maraîchage ». Des captures vidéo de maraîchers sont réalisées en condition de travail. La finalité à terme est d'analyser la gestion de l'eau au niveau global de chaque ferme et de réaliser un zoom en particulier sur une culture par an. Des relevés de temps et de rendement sont réalisés sur les fermes pour constituer les marges de progrès technique et définir le coût de revient. En 2020, le zoom portait sur la culture de la salade et sa gestion de l'irrigation. Le COPIL réunit également les CFPPA de Courcelles-Chaussy et de Mirecourt.

GIEE « Structuration d'un collectif de maraîchers bio ardennais en circuits courts »

Le GIEE Émergence s'est constitué en 2020 après plusieurs réunions et un travail initié dès 2019 avec un groupe de six maraîchers bio ardennais regroupés au sein de l'association « Brouette et Fourchette ». Le groupe est réuni autour de valeurs communes sur une alimentation de qualité, avec la volonté de s'entraider, de promouvoir l'agriculture biologique ardennaise et d'être plus visible auprès des consommateurs. Il a l'objectif de commercialiser ensemble une partie de leurs légumes bio en circuits-courts sous une entité commune. Bio en Grand Est a animé 9 réunions du groupe en 2020, a apporté des ressources adaptées à leur projet (mise en lien avec un projet similaire en Lorraine et en Bretagne, outil informatique, méthodologie) et les a également accompagné dans le montage du dossier Emergence GIEE, avec l'objectif pour 2021 de déposer une demande de reconnaissance GIEE.

Projet Micro-fermes maraîchères Bio (MMBio)

Le projet MMBio a une échelle nationale. Il vise à acquérir, consolider et diffuser des références techniques et économiques pour les systèmes de micro-fermes maraîchères diversifiées en agriculture biologique. 4 fermes (2 en Lorraine et 2 en Alsace) participent à la constitution de ces références technico-économiques.

[AMI] « Développement d'une filière légumes de plein champ biologique dans la Marne et l'Aube »

Bio en Grand Est poursuit le travail commencé en 2018 sur la structuration de la filière légumes de plein champ bio en Champagne. Bio en Grand Est a accompagné la création de l'Association des producteurs de Légumes Bio du Grand Est, qui réunissait en 2020 23 fermes champardennaises avec l'objectif de se fédérer, de se structurer et de préfigurer la création d'une structure commerciale. Bio en Grand Est a en particulier en 2020 travaillé sur ce dernier aspect en accompagnant un groupe de 6

fermes dans la constitution d'une structure commerciale avec l'animation de réunions, mise en relation avec des acteurs de la filière et réalisation de deux voyages d'étude dans le Nord et en Alsace, la recherche de financement pour la création d'un poste, la mise en place de formations adaptées et l'apport de ressources extérieures sur la filière et la constitution d'une OEPB Légumes.

GIEE « Légumes de plein champ bio en Grand Est »

Le GIEE Émergence s'est constitué en 2020 suite au travail de l'AMI « Développement d'une filière légumes de plein champ biologique dans la Marne et l'Aube ». Ce GIEE a pour projet de fédérer les producteurs et futurs producteurs de légumes de plein champ bio de Champagne-Ardenne et du Grand Est pour un développement structuré et durable de la filière. Bio en Grand Est a animé des réunions du GIEE qui, aujourd'hui constitué de 6 fermes, a vocation à s'agrandir avec les membres de l'Association des producteurs de Légumes Bio du Grand Est.

Appui à la plateforme SOLIBIO

Bio en Grand Est accompagne le développement de la plateforme collective de distribution alsacienne « SOLIBIO » créée avec l'OPABA. Cette SCIC permet à une quinzaine de producteurs principalement en légumes et fruits, mais aussi boulangers bio de commercialiser leurs produits vers la restauration hors domicile, distribution bio spécialisée et depuis 2 ans vers les GMS.

En 2020 le chiffre d'affaires de cette plateforme a atteint 2,1 millions d'euros. Elle emploie 6 salariés. Il s'agit d'un outil au service de la filière locale, qui se consolide, des nouveaux locaux seront disponibles à partir de 2021 sur le marché gare. Deux nouveaux coopérateurs ont intégré la SCIC en 2020 et début 2021.

Groupe DEPHY Maraîchage Bio Alsace

Bio en Grand Est anime un groupe de 12 maraîchers bio sur la thématique de gestion de la fertilité du sol. Dans ce cadre, 2 ateliers de reconception de systèmes de culture ont été effectués sur des fermes du groupe, 3 réunions téléphoniques thématiques et de l'accompagnement individuel ont également eu lieu en 2020.

DEPHY Expé SEFerSol

Bio en Grand Est est partenaire de l'expérimentation SEFerSol portée par l'EPLEFPA Les Sillons de Haute Alsace. Une visite d'expérimentation en octobre 2020 et des supports de diffusion des itinéraires techniques de l'expérimentation ont été réalisés. Bio en Grand Est a également participé à l'analyse des résultats pour la période 2018-2020.

Journée technique Légumes Bio

En septembre 2020 s'est tenue la journée technique légumes bio Alsace organisée en partenariat avec Planète Légumes sur la ferme « Les Saveurs du Ried » sur les thématiques de l'autonomie semencière, les engrais verts sous abri, la biodiversité/agroforesterie, et la transformation à la ferme. La journée technique a réuni 60 participants dont 39 producteurs.

Marque Fruits et Légumes Bio d'Alsace

Le travail sur le cahier des charges s'est poursuivi en 2020 sur les parties plan de contrôle et gouvernance de la marque. Le lancement des Fruits et Légumes Bio d'Alsace a eu lieu en octobre à Helfrantzkirch et a réuni 37 participants (grossistes, distributeurs, RHD, ...) pour communiquer sur les actualités des filières fruits et légumes auprès des acteurs de l'aval.

Projet Clés de sol

Le projet Clés de sol, piloté par l'UNCPIE et l'INRAE, est un projet de recherche participative pour améliorer la connaissance scientifique sur les sols par des mesures/observations de terrain effectués par des non-scientifiques. Bio en Grand Est a participé au test des protocoles de mesures/observations.

6.10 Arboriculture et petits fruits

Une commission Fruits a eu lieu en mars en Alsace et a regroupé 10 producteurs. 2 visites de fermes ont eu lieu en mars et en novembre, avec une démonstration de matériel de lutte contre le gel fonctionnant au bois-énergie (chaufferettes bois).

GIEE Bande Ecologique des Coutiats

En 2020 s'est poursuivie l'animation du GIEE BECO, constitué principalement d'arboriculteurs bio des Côtes de Meuse. Ce groupe ouvert aux agriculteurs en agro-écologie a particulièrement travaillé sur la biodiversité (intervention de Johanna VILLENAVE-CHASSET, formation construction de nichoirs...) et les préparations naturelles peu préoccupantes avec la fabrication collective d'extraits fermentés d'ortie. Un partenariat avec la station expérimentale de l'AREFE a été enclenché en 2020.

Accompagnement de projet individuels

L'arboriculture bio se développe par des installations, mais également des projets de plantations en augmentation chez des maraîchers, des céréaliers et des éleveurs : 5 visites ont été effectuées pour accompagner les nouveaux arboriculteurs.

Commande groupée

Chez les maraîchers, les plantations de petits fruits ont été accompagnées par des commandes groupées de plants.

Structuration de filière

La structuration de la filière arboriculture consiste en une veille nationale, avec la participation de Bio en Grand Est aux bilans de campagne de la FNAB (2 réunions par an), mais également par une veille locale sur tous les nouveaux acteurs qui souhaitent valoriser les fruits (rencontre d'une entreprise souhaitant faire du séchage industriel, transformateurs locaux en jus, cidre...).

6.11 Viticulture

Animation de groupes d'échanges territoriaux

Plusieurs commissions viticoles en Champagne et en Alsace ont été réalisées. Ces lieux d'échanges permettent de communiquer sur les actualités du réseau, les aspects techniques (résultats d'expérimentation du réseau, ...), l'organisation d'actions de communication (Rendez-vous des vignerons bio d'Alsace, ...), etc. Quatre newsletters ont également été diffusées à l'ensemble des viticulteurs bio d'Alsace et de Lorraine.

Au vu du contexte sanitaire, en 2020, aucune commission viticole à l'échelle régionale n'a pu être organisée.

Groupe Dephy Ferme - Ecophyto bio

Bio en Grand Est anime un réseau Dephy Ferme réunissant 9 viticulteurs alsaciens en bio ou en conversion. Les travaux du groupe portent sur l'application de préparations à base de plantes pour réduire l'utilisation du cuivre et du soufre. Un guide complet qui recueille leurs retours d'expériences

et leurs témoignages, a été réalisé. Il compile les pratiques des viticulteurs du groupe Dephy Ferme depuis 2016. Il apporte des informations détaillées sur les principales plantes utilisées, les effets recherchés, les modes de préparations et les périodes d'application. Le guide est consultable et téléchargeable sur le site internet. Des journées techniques ont également été organisées sur des thématiques diverses telles que les pratiques en viticulture biodynamique, les engrais verts, les variétés résistantes ou encore les préparations à base de plantes.

Structuration et développement d'une filière viti-vinicole biologique en Champagne, dans un contexte de réduction des pollutions diffuse d'origine agricole

Cet Appel à Manifestation d'Intérêt s'inscrit dans le cadre des financements de l'Agence de l'Eau Seine Normandie pour le soutien aux filières favorables à la protection de la ressource en eau. Il est piloté par Bio en Grand Est et l'Association des Champagnes Biologique, en partenariat avec les Chambres d'agriculture de la Marne et de l'Aube, le Centre Viticole Champagne Nicolas FEUILLATTE, l'Union auboise, la distillerie Jean GOYARD et le Grand Reims. Bio en Grand Est a organisé plusieurs rencontres entre les viticulteurs et ces différents opérateurs de la filière viti-vinicole de Champagne afin d'avancer ensemble sur la structuration de la filière.



En 2020, 8 animations de sensibilisation sur le projet ont été réalisées sur les zones à enjeu eau, en lien avec les animateurs de captage (Grand Reims, Eperanys Agglo...) pour 171 participants. Néanmoins, la crise sanitaire nous a poussé à annuler 2 évènements planifiés. Une plaquette de valorisation

du projet et divers supports de valorisation des champagnes biologiques ont été réalisés, ainsi que l'étude de marché des raisins bio. A noter la mise en œuvre de la logistique pour la valorisation des co-produits avec la distillerie GOYARD : les premiers marcs bio ont été traités sur la nouvelle plateforme de Chouilly pendant les vendanges, avec 58 apporteurs certifiés en 2020 pour 323 T (objectif 2022 : 1000 T).

Lien avec l'ACB (Association des Champagnes Biologique)

L'ACB fait partie intégrante du réseau Bio Grand Est de FNAB. En 2020, Bio Grand Est a assuré l'animation de la commission technique de l'ACB. Au vu de la situation sanitaire, le Salon Bulles Bio a été annulé lors du Printemps des Champagnes en avril.



Projet « Bas'IC »

Ce projet est porté par la FNAB en partenariat avec l'ITAB, Bio en Grand Est ainsi que plusieurs groupements bio représentatifs de toutes les régions viticoles. Ce projet a deux objectifs : d'une part évaluer l'impact environnemental de l'utilisation du cuivre en conditions réelles d'application, et d'autre part, la caractérisation des systèmes faiblement consommateurs de cuivre et l'identification de stratégies de réduction du cuivre, adaptées aux conditions pédoclimatiques de chaque région viticole.

En 2020, une campagne d'analyses de sols a été réalisée dans les vignobles champenois et alsaciens afin d'avoir une cartographie des quantités de cuivre présents dans les sols, mais aussi d'évaluer l'impact du cuivre sur la biodiversité des sols. L'INRAe de Bordeaux a en charge l'analyse des prélèvements de sols et l'interprétation des résultats. En parallèle, avec l'appui de l'ITAB, un panel de viticulteurs a été sélectionné afin d'identifier les pratiques clés des systèmes bas intrants en cuivre. Les premiers résultats seront édités en 2021.

Projet CODEFI Arbo-Viti Bio : « Co-conception et définition autonome des choix en couverts végétaux pour l'arboriculture et la viticulture Biologique »

Ce projet est né d'un constat simple : trop d'innovation de la recherche sur les couverts végétaux n'est pas utilisée sur le terrain. La création d'un outil informatique permettra d'aider les agriculteurs à concevoir et piloter les couverts végétaux en vigne et en arboriculture. Ce projet porté par la FNAB réunit 8 groupements régionaux d'agriculteurs bio dont les vigneron bio alsaciens de Bio en Grand Est. Ce projet a débuté en novembre 2018 pour une durée de 3 ans et est organisé en deux temps : la création d'un outil d'aide à la décision à destination des viticulteurs et des arboriculteurs puis transfert et valorisation de cet outil auprès des professionnels. En 2020, Bio en Grand Est a été associé à ce projet dans le développement de l'outil informatique en vue d'une mise à l'essai de l'application au printemps 2021.

Candidature en cours

Entamé en 2019, Bio en Grand Est a piloté un groupe de travail transfrontalier, incluant des partenaires en Allemagne et en Suisse. Les partenaires ont précisé tout au long de l'année le dossier de candidature dans le cadre du programme Interreg V Rhin Supérieur, l'AMI Interreg / AAP TVB - projet transfrontalier VINBIODIV. Le projet porte sur le développement d'outils communs pour améliorer la biodiversité dans le vignoble du Rhin Supérieur. Les principales actions de ce projets sont de :

- créer un réseau d'acteurs transfrontaliers ;
- développer la biodiversité dans le vignoble rhénan ;
- démultiplier les actions favorables à la biodiversité.

Le partenariat côté français intègre LPO Alsace, EPLEFPA Sillons de Haute Alsace, Parc Naturel Régional des Ballons des Vosges, INRAE, Chambre d'Agriculture Grand Est et Alsace et SYNIVIRA. Le projet se déroulera du 1er avril 2021 au 30 juin 2023.

6.12 Aquaculture

Un travail exploratoire sur la filière aquaculture a été mené. Un portrait du Domaine de Lindre (57), un étang certifié bio, a été diffusé dans les lettres AB. Un entretien avec le technicien de la fédération aquacole Grand Est a pu permettre d'identifier des leviers et pistes d'actions. La demande en poissons d'étangs et truites bio n'est pas couverte sur la Région Grand Est.

7. Développer la consommation et les marchés de valorisation de nos produits bio régionaux

7.1 Restauration hors domicile (collective et privée)

Les projets de restauration collective ont été largement impactés cette année du fait de la crise sanitaire. En effet beaucoup de services de restauration ont été complètement suspendus. Malgré cette situation, certains des accompagnements ont pu être maintenus et réalisés à distance. La plaquette à destination des collectivités concernant l'introduction de produits bio en restauration collective a été actualisée.

7.1.1 Projets de restauration d'entreprise

Projet Manger Bio Local en Entreprise

Depuis 2017, Bio en Grand Est accompagne l'entreprise Orange dans l'introduction de produits bio locaux dans l'approvisionnement des restaurants de l'entreprise. En 2020, six restaurants sont concernés par ce partenariat : 1 restaurant à Reims, 1 restaurant à Nancy, 2 restaurants à Metz, 1 restaurant à Strasbourg. Avec la crise sanitaire, les restaurants ont été fermés pendant plusieurs mois, allégeant de fait l'accompagnement prévu par Bio en Grand Est. Le restaurant de Nancy a fermé définitivement ses portes. En fin d'année, Bio en Grand Est a réalisé un relevé de factures pour évaluer le pourcentage d'achats en produits bio locaux et estimer l'évolution des achats au cours de l'année 2020 sur 5 restaurants.

Démarchage d'entreprises

Au mois de juin puis septembre, Bio en Grand Est a entrepris une vague de démarchage des entreprises du Grand Est pour leur proposer de développer les approvisionnements bio et locaux de leur restauration. Cela a donné suite à une rencontre avec l'entreprise Kronenbourg et un échange avec l'entreprise Nicolas FEUILLATTE. Les deux entreprises n'ont pas souhaité amorcer pour l'instant une telle démarche.

7.1.2 Projets de restauration collective : accompagnement et formation

Le bio local dans les collèges du Haut-Rhin

En plus des 5 collèges bénéficiant initialement de l'accompagnement, 5 nouveaux établissements ont été sélectionnés (les collèges de Fessenheim, Fortschwihr, Mulhouse, Ribeauvillé et Saint-Louis). Ces collèges ont été contactés mais pas encore tous rencontrés. Le projet se poursuivra sur 2021 avec la réalisation du diagnostic de leur restauration, du suivi régulier de leur approvisionnement, de conseils à l'introduction de produits bio locaux, d'animations pour les convives, d'outils de communication. En parallèle, une série de livrables à destination des chefs de cuisine sera réalisée : une cartographie des fournisseurs sur le territoire Haut-Rhinois, un plan alimentaire intégrant 20% de produits biologiques ainsi qu'un guide des bonnes pratiques.

Le bio local sur le territoire de Mulhouse

Dans le cadre du Projet Alimentaire Territorial de Mulhouse Alsace Agglomération, le périscolaire souhaite être accompagné dans l'analyse et le suivi de son marché public en cours. Pour cela, les sociétés de restaurations suivantes : Sodexo, l'Alsacienne de Restauration et API Restauration ont été rencontrées. Une analyse de suivi du marché a été réalisée et sera présentée au service périscolaire de la M2A.

Retour en gestion directe pour la commune de Lorry-lès-Metz

La commune souhaite reprendre la gestion de sa cuisine à destination des élèves de l'école primaire de Lorry-lès-Metz. Suite à une première rencontre, Bio en Grand Est et Lorry-lès-Metz ont signé une convention. Bio en Grand Est a réalisé un dossier répertoriant l'ensemble des scénarios possibles pour cet outil de restauration. La deuxième partie de l'accompagnement consiste à prendre contact avec des communes qui ont eu la même démarche et les interroger, avec l'élue en charge du dossier à Lorry-lès-Metz, sur leur retour d'expérience. La commune étudie également la possibilité d'installer un maraîcher pour fournir la restauration scolaire.

Lycée Jean Jaurès (Reims)

Suite à une première réunion sur la présentation de la méthodologie d'accompagnement pour l'introduction de produits bio et locaux en restauration collective, Bio en Grand Est a réalisé un diagnostic de la cuisine. La crise sanitaire a mis à l'arrêt cet accompagnement.

PETR du pays de la Déodatie

Une convention entre Bio en Grand Est et le PETER du Pays de la Déodatie a été signée. Bio en Grand Est va accompagner le traiteur Thirion à l'introduction de produits bio locaux afin de répondre à la loi EGALIM.

PETR de la Plaine des Vosges

Le PETER de la Plaine des Vosges a sollicité Bio en Grand Est pour un accompagnement d'établissements pilotes, pour la réalisation d'un guide à l'introduction des produits bio locaux ainsi que des journées de sensibilisation/formations à destination des élus. Le projet démarrera courant 2021.

Marchés publics de la ville de Strasbourg

La ville de Strasbourg est en train de retravailler son futur marché public pour la rentrée de septembre 2021. Dans ce cadre, Bio en Grand Est a été sollicité pour participer à plusieurs réunions dans le but de travailler à l'élaboration du cahier des charges du nouveau marché.

Communauté de Communes du Pays du Boulageois

La collectivité a la volonté de passer d'un marché de service à un marché de fourniture en gestion directe (700 repas/j). Bio en Grand Est, en collaboration avec le GAB 57, étudie la possibilité de créer d'un collectif de producteurs afin d'approvisionner la restauration collective ainsi qu'un projet de légumerie sur le territoire.

Plaisir à la cantine

Depuis plusieurs années, Bio en Grand Est participe à la formation Plaisir à la cantine sur le département de la Marne et sur le département de la Moselle. Cette formation est à destination des professionnels de la restauration collective. Elle a eu lieu le 14 Octobre 2020 à Le Ban Saint Martin (57) avec 22 participants. Cette formation a également eu lieu le 12 février à Dormont (51) et le 15 janvier à Reims (51).

Nous avons également été en contact avec les collectivités suivantes : Epinal, Metz, Nancy, Toul, Bétheny, Conseil Départemental de la Meuse, Bouzonvillois, Charleville-Mézières, ...

7.1.3 Offre en produits bio & locaux

Bio en Grand Est accompagne les plateformes de producteurs bio depuis de nombreuses années.

Organisation d'un séminaire d'échanges pour tous les acteurs collectifs

En collaboration avec le Réseau Manger Bio et Cohésion International (bureau d'étude expert sur les filières bio en RHD), Bio en Grand Est organise une formation à destination des OEPB et acteurs 100% bio de la filière RHD sur la thématique suivante : « Être acteur de la filière RHD bio sur le Grand Est, analyser la filière et structurer une stratégie ». Cette formation aura lieu début d'année 2021.

Convention de partenariat

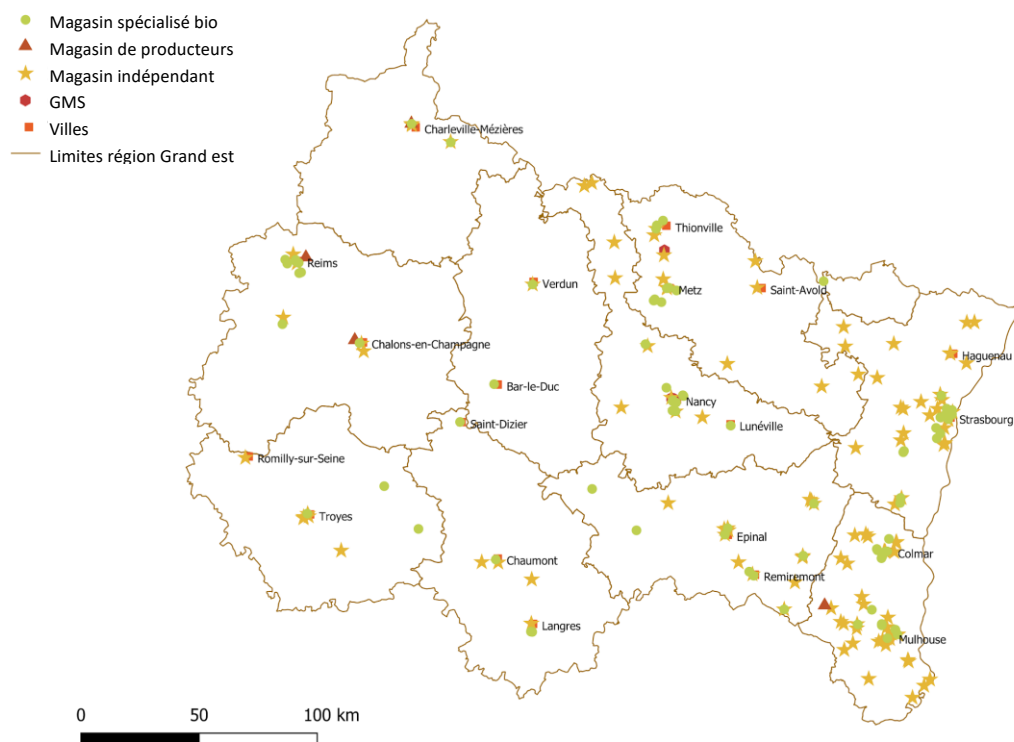
Une convention de partenariat entre API Cuisiniers d'Alsace, la Chambre d'Agriculture d'Alsace et Alsace Qualité a été signée en 2020. API s'est engagé à travers cette convention à augmenter son approvisionnement en produits bio locaux. Cet opérateur a donc démarré un partenariat avec la coopérative SOLIBIO pour les cuisines centrales d'API qui représente 10 000 repas/j. Ce partenariat se traduit par un approvisionnement exclusif de produits bio locaux en saison de septembre à mars pour les carottes, céleris et pommes.

7.2 Distribution et vente directe

Suite à la fermeture des marchés en plein air lors du premier confinement, de nombreux producteurs ont dû se réorganiser et trouver un moyen de vendre leur production. En collaboration avec les collectivités, Bio en Grand Est a fait le lien entre l'offre et la demande. Les deux confinements de 2020 ont montré l'engouement des consommateurs pour les produits bio, avec une hausse de la vente directe et des circuits spécialisés.

Recensement des tous les points de vente 100% bio sur le Grand Est

Bio en Grand Est a recensé tous les points de vente du Grand Est dans l'objectif de mieux connaître le maillage territorial.



Magasin collectif de producteurs bio à Strasbourg (LAB)

En 2020, les producteurs ont essentiellement travaillé à estimer les volumes nécessaires afin d'approvisionner le magasin de producteurs, le snacking ainsi que les restaurants. Ce travail a permis de mettre en évidence quelles étaient les productions déficitaires et de permettre l'ouverture du groupe à d'autres producteurs. Le projet pour 2021 sera donc le recrutement de nouveaux producteurs associés ou apporteurs. Le groupe de producteurs a également réfléchi à la création d'une structure unique avec l'épicerie qui sera gérée par la société Tootopoids. Le travail d'aménagement intérieur du magasin a également démarré et sera poursuivi en 2021.

Évènement 100% bio à destination des étudiants Université de Strasbourg

En collaboration avec l'Université de Strasbourg, Campus Vert et la Ville de Strasbourg, un évènement sera organisé au printemps 2021 pour faire découvrir l'agriculture biologique aux étudiants et mettre en avant le bio local sur le territoire de l'Eurométropole de Strasbourg.

Projet de marché 100% Bio, Local et Paysan

Bio en Grand Est a réuni 8 producteurs certifiés en agriculture biologique, en partenariat avec l'association de quartier « La Passerelle » et une association d'artistes « Ok3 » et la Ville de Nancy, afin de mettre en place d'un marché 100% Bio, Local et Paysan sur la ville de Nancy. Ce projet se concrétisera courant 2021.

Transformation du marché de Vandœuvre en Drive



Lié au contexte sanitaire particulier, Bio en Grand Est a accompagné les producteurs biologiques du marché de Vandœuvre-les-Nancy pour le transformer temporairement en drive sur le Parc des Exposition de Nancy, en partenariat avec la Métropole du Grand Nancy, la ville de Vandœuvre-les-Nancy et la Police Municipale. Ainsi, 500 clients ont pu continuer à s'approvisionner en produits bio, frais et locaux et les producteurs ont pu maintenir voire augmenter leur chiffre d'affaires durant cette période.

7.3 Promotion des produits bio du Grand Est

La promotion des produits bio en région s'appuie beaucoup sur des manifestations à destination des consommateurs. Le contexte sanitaire particulier de cette année 2020 a fortement impacté les actions prévues. De nombreux rendez-vous ont été annulés sans possibilité de les reporter en 2021. D'autres ont été adaptés en se limitant à des marchés de producteurs. Cela a cependant nécessité un travail supplémentaire aux équipes pour assurer le respect des consignes sanitaires.

7.3.1 Coordonner et appuyer les évènements de promotion de la bio

Le printemps bio 2020

Avec le contexte sanitaire, le Printemps Bio n'a pu se tenir du 1er au 15 juin comme chaque année, il a été reporté à l'automne. Événement d'ampleur nationale coordonné par l'Agence Bio, Bio en Grand Est est le relais régional de l'Agence Bio. A l'occasion de cette quinzaine, de nombreuses actions ont été mises en place afin de faire découvrir l'agriculture et l'alimentation biologique au grand public. L'édition 2020 a été axée sur la thématique « Biodiversité » et 3 événements ont été organisés dans ce sens : Bio-Waldo journée des produits de l'agriculture biologique et bio-dynamique, Rendez-vous des vignerons bio d'Alsace et le Salon Bio Der (annulé à la dernière minute).

Organisation d'évènements pour promouvoir les produits bio du Grand Est auprès des consommateurs



Au total ce sont 9 événements (cf. annexe 6) qui ont été maintenus en 2020 permettant d'accueillir près de 2400 visiteurs. Différents formats de rendez-vous sont organisés habituellement. Le contexte sanitaire nous a amené à organiser des versions allégées de certains événements qui ont pris la forme de marchés festifs. Ces rendez-vous ont connu un grand succès auprès des producteurs satisfaits de pouvoir vendre leur production et auprès des consommateurs. D'autres ont malheureusement dû être annulés. Parmi les événements maintenus sous un format allégé, nous pouvons citer Fêtons dans le Bio dans les



Vosges et La journée de découverte des goûts et saveurs des produits de l'agriculture biologique en Alsace devenu en 2020 Le Marché Bio et Waldo-Bio. Devenu simplement des marchés dans le contexte du covid, ces rendez-vous ont fait le bonheur à la fois des exposants et des consommateurs.

Dans le cadre de la Fête du lait, sur les 7 fermes initialement volontaires pour participer, au final une seule a maintenu le rendez-vous fin août. En 2020, de nouvelles fermes étaient prêtes à se mobiliser autour de cet

événement convivial de promotion des produits bio locaux. La crise du Covid a coupé cette dynamique que nous souhaitons relancer en 2021.

Le rendez-vous des vigneron bio offre une découverte des vignobles bio alsaciens autour de dégustations et diverses animations. Pour cette édition 2020 ce sont 30 vigneron bio de toute l'Alsace qui se sont mobilisés. Au total, les visiteurs ont pu déguster plus de 110 vins. Plusieurs espaces de dégustations proposaient la découverte de plus de 110 vins classés par cépages, terroirs, appellations Grands crus, Crémants d'Alsace, sans soufre, etc.. Pour découvrir les pratiques des vigneron bio, les amateurs de vins et les curieux ont pu participer à des balades entre vignes et caves sur la biodiversité au vignoble bio et sur les travaux des vignes au fil des saisons. Pour les plus gourmands, plusieurs ateliers de dégustation ont été organisés ainsi que des ateliers cuisine sur les plantes sauvages. Malgré la situation sanitaire, plus de 300 visiteurs sont venus échanger, déguster et partager un moment convivial avec les vigneron bio d'Alsace.

Opération de communication - Soutenons les vigneron bio d'Alsace

Comme de très nombreux commerces de proximité, les vigneron rencontrent de grandes difficultés dues notamment à la fermeture des restaurants et bars à vins ou encore l'annulation des salons et des foires. Cependant, la vigne a toujours besoin de soins pour garantir une production de qualité. Des charges importantes continuent donc de s'accumuler. Assurer la vente des vins permet aux viticulteurs de maintenir leur activité. L'objectif de cette opération était donc de communiquer sur cette situation inédite pour les vigneron bio et d'organiser des groupements de commandes à l'échelle alsacienne. Ce sont près de 20 commandes qui ont été réalisées auprès de 27 domaines sur les 33 participants. De nombreux domaines ont également été directement sollicités à l'issue de cette opération de communication qui a été largement relayée par les médias locaux et nationaux.

Fête de la Biodynamie

En 2020, il était prévu d'organiser en septembre un événement spécifiquement dédié à l'agriculture biodynamique à destination du grand public. Le travail préparatoire a bien été engagé mais le contexte sanitaire n'a pas permis de finaliser cet événement.

Participation et soutien à des événements pour promouvoir la bio

Bio en Grand Est accompagne les structures qui organisent des événements grand public permettant la promotion des produits biologiques locaux. C'est pourquoi les équipes sont présentes lors de soirées ou de salons organisés par des tiers (cf. annexe 7). Bio en Grand Est relaye également ces événements et met au besoin les organisateurs en relation avec des producteurs bio.

7.3.2 Bon Plan Bio

Bio en Grand Est a édité ces dernières années des guides bio pour mettre en relation producteurs et consommateurs. Cependant, ces documents papier manquent de souplesse pour leur mise à jour et les consommateurs sont nombreux à chercher directement sur le net où trouver des produits bio près de chez eux. C'est pourquoi Bio en Grand Est avec le soutien de la DRAAF, a investi dans l'outil « bonplanbio.fr » qui couvre déjà 3 autres régions de France. Cette carte interactive met en avant des produits bio et leurs producteurs bio et tous leurs points de vente. L'outil a été déployé en urgence en mars 2020 pour répondre à la demande des consommateurs au moment du premier confinement. Le plan de communication initialement prévu n'a pu être mis en place. En lieu et place une promotion via les réseaux sociaux a été mise en œuvre, appuyée par des relations presse.

Pour cette année de lancement 430 opérateurs dont 400 producteurs sont inscrits sur le site Bon Plan bio ainsi que 66 lieux de ventes (marchés, point de retrait...). En 8 mois, ce sont 950 visiteurs différents qui ont consulté Bon Plan Bio.

Une série de cartes postales a été conçue et imprimée fin 2020 afin de promouvoir Bon Plan Bio auprès des consommateurs lors des événements en 2021 si le contexte sanitaire le permet ainsi qu'un roll up.



8. Observatoire amont-aval des filières et de la production biologique

L'observatoire de la production biologique régionale est la base sur laquelle s'appuie la structuration des filières. En effet, acquérir une connaissance fine de la production permet d'identifier les secteurs de production qui se développent et qui ont besoin d'être accompagnés.

Une **convention entre l'Agence Bio, la DRAAF, la Région Grand Est, La Chambre d'Agriculture Grand Est et Bio en Grand Est** a été mise en place en 2019. L'objectif fondamental qui préside à cette convention est que les données recueillies par l'Agence Bio gagnent à être partagées entre tous les utilisateurs directs de la région. Non seulement chacun peut en faire bon usage mais aussi collectivement au sein de l'observatoire régional de l'agriculture biologique (ORAB), les cinq partenaires identifient ensemble les valorisations utiles pour éclairer l'action publique et s'entendent sur les collaborations à mettre en œuvre. Bio en Grand Est est l'interlocuteur référent de l'Agence Bio.

L'outil « Base de données » développé en 2017 a été consolidé pour plus d'efficacité dans son utilisation. Cet outil permet de réaliser des enquêtes ou focus spécifiques auprès des opérateurs de l'agriculture biologique, et d'analyser les données ainsi obtenues. Les chiffres de l'Observatoire National consolident les analyses des données régionales. L'analyse des données 2019 a fait l'objet d'une publication en 2020.

La base de données est également l'outil de gestion du site BonPlanBio décrit dans le paragraphe précédent et permet à chaque opérateur de mettre à jour les données de la carte interactive.

En 2020, plusieurs analyses statistiques territoriales de l'agriculture biologique ont été réalisées notamment sur les territoires de la Communauté Européenne d'Alsace, la Communauté de communes de la région de Guebwiller (68), de Mulhouse Alsace Agglomération.

D'autres analyses sur différents secteurs de production ont également fait l'objet de fiches : la viticulture en Alsace, la viticulture en Champagne, le chanvre, les fruits et légumes d'Alsace ou encore l'apiculture sur le Grand Est.

9. Défense des intérêts des producteurs bio

Mobilisation au sein de la commission régionale agro-environnementale et climatique (CRAEC) pour éviter la baisse du plafond des aides soutenant la conversion à l'agriculture biologique, pour la campagne PAC 2020

Alors que l'agriculture biologique en Grand Est affiche une progression soutenue, avec près de 3700 fermes pour 6% des surfaces agricoles de notre territoire en 2020, les financeurs publics ont décidé de baisser le montant des aides soutenant la conversion à l'agriculture biologique, pour la campagne PAC 2020 (pourtant clôturée en mai...). Ces aides permettent d'envisager sereinement le passage à l'agriculture biologique. Elles étaient jusqu'alors plafonnées à 30 000 € par an et par exploitation pendant 5 ans, pour soutenir les investissements et l'absence de valorisation en bio les 3 premières années. Bio en Grand Est s'est mobilisé pour ce plafond depuis le lancement des programmes de développement ruraux régionaux. En effet, cette somme permet de répartir de façon égalitaire les aides selon les surfaces de chaque producteur sans pénaliser les investissements nécessaires à la conversion biologique.

Défense d'une aide pour accompagner les éleveurs dans le cadre du logement des veaux

Bio en Grand Est a sollicité le Conseil Régional pour mettre en place un dispositif d'aides qui permettra de prendre en charge une partie des investissements que devront faire les éleveurs. S'ils sont plus conséquents, il faudra plutôt solliciter les aides du volet Animal - bâtiments d'élevages, des PCAE. Le dispositif travaillé avec le Conseil Régional est le dispositif « Investissements d'Adaptation des Elevages ». Ce dispositif, déjà existant, a été retravaillé afin d'intégrer les matériels spécifiques au logement des veaux. Pour être éligible, les investissements doivent atteindre un minimum de 5000 euros. Le plafond d'investissement est à 15 000 euros. Le taux de prise en charge sera de 25%

Reconduction du crédit d'impôt : 60 millions d'euros par an pour près de 20 000 fermes bio

Fin 2020, le crédit d'impôt bio a été renouvelé pour deux ans. Cette aide forfaitaire de 3.500 € bénéficie à près de 20.000 producteurs bio par an. Dès mars 2020, la FNAB avec le soutien des groupements régionaux dont Bio en Grand Est a été pro-active auprès de l'administration pour s'assurer de la reconduction de ce dispositif.

ANNEXES

Annexe 1 : Equipe salariée de Bio en Grand Est



METZ
CODIRECTEUR

THOMAS SEDLBAUER
Directeur Administratif et Financier
07 83 58 49 74

thomas.sedlbauer@biograndest.org



CHÂLONS

SÉBASTIEN DUSOÏR
Chargé de communication

03 26 64 90 29

sebastien.dusoïr@biograndest.org



LAXOU

NADINE PIBOULE
Chargée de communication

03 83 98 49 20

nadine.piboule@biograndest.org

*Ne travaille pas les jeudis
et vendredis après-midi*



CHÂLONS

CÉLINE MACQUART

Secrétaire / Assistante

03 26 64 96 81

celine.macquart@biograndest.org



METZ

SOAZIG CARFANTAN

Secrétaire / Assistante

03 87 37 50 41

soazig.carfantan@biograndest.org



LAXOU
Absence pour
congés maternité

KHADIJA BOUNSIR (congés maternité)

Secrétaire / Assistante

03 83 98 49 20

khadija.bounsir@biograndest.org

Tous les après-midis sauf mercredi : matin



REIMS
CODIRECTEUR

LÉO TYBURCE

Directeur Filières et Territoires

07 77 80 73 92

leo.tyburce@biograndest.org

*Ne travaille pas prioritairement les
mercredis après-midi*



LAXOU

ÉLISE SCHEEPERS

Chargée de mission

Filières élevages biologiques

07 68 20 71 74

elise.scheepers@biograndest.org



SCHILTIGHEIM
Absence pour
congés maternité

DANAÉ GIRARD

Chargée de missions

Élevage, Grandes Cultures et Formations

06 70 37 06 22

danae.girard@biograndest.org

Ne travaille pas les jeudis



SCHILTIGHEIM

MARIE STREISSEL

Chargée de mission

Restauration Collective & Commercialisation

06 37 80 64 27

marie.streissel@biograndest.org



REIMS

EMMANUELLE FOLLIN

Chargée de mission

Restauration Collective & Commercialisation

06 03 75 61 48

emmanuelle.follin@biograndest.org



CHÂLONS

AURÉLIE SONGY

Chargée de missions

Grandes Cultures

06 88 28 37 68

aurelie.songy@biograndest.org



METZ

PATRICIA HEUZE

Chargée de missions

Eau et territoires - Animation GAB 57

07 81 49 19 61

patricia.heuze@biograndest.org



REIMS

JUSTINE CNUDDE

Chargée de mission

Viticulture

06 40 79 06 60

justine.cnudde@biograndest.org



CHÂLONS

PAULINE BOGE

Chargée de mission

Filières émergentes - Animation GAB 10 et GAB 51

06 66 64 49 10

pauline.boge@biograndest.org



CHÂLONS

JOËL BOURDERIOUX
Chargé de missions
Eau et Agriculture Biologique
03 26 64 90 50

joel.bourderieux@biograndest.org



COLMAR

HÉLÈNE CLERC
Chargée de missions
Eau et territoire - Animation OPABA
06 43 74 76 69
helene.clerc@biograndest.org
Un mercredi sur deux non travaillé



COLMAR

CHRISTOPHE RINGEISEN
Chargé de missions
Eau et territoires, apiculture
06 45 18 10 63
christophe.ringeisen@biograndest.org



METZ

CAMILLE GUILLOTEAU
Service Civique
camille.guilloteau@biograndest.org



COLMAR

MARGAUX GRAFTEAUX
Alternante
06 37 06 08 87



COLMAR
CODIRECTEUR

JOSEPH WEISSBART
Directeur Technique
03 89 24 45 35 - 06 83 28 20 63
joseph.weissbart@biograndest.org



REIMS-CHARLEVILLE-M

AMÉLIE LENGRAND
Chargée de missions
Filières élevages biologiques - Animation Agrobio 08
06 18 18 72 55
amelie.lengrand@biograndest.org



CHAUMONT

MAËLLE DROUAILLET
Chargée de missions
Élevage - Animation du GAB 52
06 18 18 94 93
maelle.drouaillet@biograndest.org



SCHILTIGHEIM

CAMILLE FONTENY
Chargée de missions
Maraîchage, Légumes
06 43 10 02 84
camille.fonteny@biograndest.org
Ne travaille pas les vendredis



CHÂLONS

LISE FOUCHER
Chargée de missions Légumes
06 12 59 22 31
lise.foucher@biograndest.org
Ne travaille pas les vendredis



LAXOU

NICOLAS HERBETH
Chargé de missions
Maraîchage
03 83 98 09 18 - 06 95 90 83 50
nicolas.herbeth@biograndest.org



LAXOU

YOAN MICHAUD
Chargé de missions
Agronomie et arboriculture -
Animation de l'Or des Graines
03 83 98 09 20 - 07 82 92 88 54
yoan.michaud@biograndest.org
Ne travaille pas les mercredis et vendredis



LAXOU

JULIA SICARD
Chargée de missions
Filières élevages biologiques
03 83 98 09 36 - 06 52 69 13 89
julia.sicard@biograndest.org



COLMAR

CHLOÉ SCHNELLER
Chargée de missions
Élevage volaille et conversion
06 66 71 42 62
chloe.schneller@biograndest.org



SCHILTIGHEIM



JULIE GALL
Chargée de missions
Céréales et transmission
06 24 06 79 90
julie.gall@biograndest.org

Ne travaille pas les vendredi après midi



LAXOU - EPINAL



CAROLE TONIN
Chargée de mission
Pôle conversion - Animation GAB 88
07 69 27 03 91
carole.tonin@biograndest.org



COLMAR



FRÉDÉRIC DUCASTEL
Chargé de missions
Observatoire, Conversion
06 79 83 00 58
frederic.ducastel@biograndest.org



COLMAR



SYLVIA RIBEIRO
Chargée de missions
Viticulture
06 41 56 94 56
sylvia.ribeiro@biograndest.org

Annexe 2 : Liste des portes-ouvertes et rencontres à destination des professionnels organisées en 2020 par Bio en Grand Est (hors Mois de la Bio et Formation)

Date	Intitulé du rendez-vous	Lieu	Estimation du nombre de participants
22/01/2020	Logement des Veaux	Sarre Union (67)	28 participants
27/01/2020	Réunion "bilan de campagne" Haute-Marne	Vaillant (52)	6 participants
03/02/2020	« Et si les vaches bio sauvaient la planète ? »	Sarre-Union (68)	15 participants
11/02/2020	Réunion annuelle des maraîchers Bio de Lorraine	Royaumeix (54)	50 participants
12/02/2020	Réunion "bilan de campagne" Marne-Aube	Aulnay (10)	17 participants
19/02/2020	journée GROUPE PPAM	Tholy (88)	20 participants
25/02/2020	Logement des veaux	Margut (08)	39 participants
25/02/2020	réunion pilotage projet stockage Euville	Euville (55)	NC
28/02/2020	Logement des veaux	Fresse Sur Moselle (88)	21 participants
03/03/2020	Logement des veaux	Lamarche (88)	25 participants
04/03/2020	La conversion vers l'Agriculture Biologique - le rendez-vous des filières	Benoite-Vaux (55)	NC
11/03/2020	Guichet Conversion Aube et Marne	Chalons en Champagne (51)	NC
12/03/2020	Demeter, Bio Cohérence, FOREBIO	Epinal (88)	53 participants
08/04/2020	Géobiologie	Courteron (10)	NC
14/06/2020	Semons des céréales anciennes !	Feldkirch (68)	30 participants
24/06/2020	Ferme Bio Ouverte : Démonstration de l'utilisation et du réglage de herse-étrille en maraîchage bio	Saint Etienne de la Barbuise (10)	17 participants
25/06/2020	Chantier participatif de plantation de haies autour d'un parcours volailles chair	Geispolsheim (67)	8 participants
09/07/2020	Conversion à la viticulture biologique	Janvry (51)	NC
16/07/2020	Groupe de travail biodynamie en viticulture avec Vincent Masson	Alsace	20 participants

21/07/2020	Alternatives au cuivre en viticulture	Mardeuil (21)	NC
23/07/2020	Les Alternatives durables en viticulture	Colmar (68)	80 participants
24/07/2020	Réunion découverte de la viticulture biologique	Ecueil (51)	NC
24/07/2020	Réunion découverte de la viticulture biologique	Mailly-Champagne (51)	NC
07/09/2020	Foire de Châlons - Journée Bio Web conférence	Châlons-En-Champagne (51)	100 participants
16/09/2020	Faire face à la sécheresse en élevage bio : pistes d'adaptation et partenariats entre agriculteurs	Badmenil Aux Bois (88)	8 participants
17/09/2020	Faire face à la sécheresse en élevage bio : pistes d'adaptation et partenariats entre agriculteurs	Bernwiller (68)	9 participants
17/09/2020	Faire face à la sécheresse en élevage bio : pistes d'adaptation et partenariats entre agriculteurs	Poix Terron (08)	25 participants
18/09/2020	Faire face à la sécheresse en élevage bio : pistes d'adaptation et partenariats entre agriculteurs	Euville (55)	12 participants
28/09/2020	Faire face à la sécheresse en élevage bio : pistes d'adaptation et partenariats entre agriculteurs	Weyer (67)	13 participants
29/09/2020	Journée technique légumes chez Marc Zwickert	Porte du Ried (68)	60 participants
07/10/2020	Lancement Fruits et Légumes Bio d'Alsace	Haut-Rhin	30 participants
15/10/2020	Réunion découverte de la viticulture biologique	Verzy (51)	NC
15/10/2020	Réunion découverte de la viticulture biologique	Gueux (51)	NC
29/10/2020	Réunion découverte de la viticulture biologique	Aisne	NC
03/11/2020	Logement des veaux	Le Bonhomme (67)	8 participants
13/11/2020	Tour d'horizon du chanvre bio en Champagne-Ardenne	près de Troyes (10)	12 participants
19/11/2020	Arboriculture bio, chez Julien Grandieu	Grignoncourt (88)	12 participants
19/11/2020	Ferme ouverte - Domaine Riefle	Pfaffenheim (68)	55 participants
23/11/2020	Réunion d'information nouvelle filière betteraves sucre Erstein (Cristal Union)	Sainte-Croix en plaine (68)	15 participants

24/11/2020	Réunion d'information nouvelle filière betteraves sucre Erstein (Cristal Union)	Schiltigheim (67)	20 participants
25/11/2020	Réunion d'information nouvelle filière betteraves sucre Erstein (Cristal Union)	Château Salins (57)	20 participants
26/11/2020	Grandes cultures bio : assolement, stockage, commercialisation. Chez Guillaume Millot, Partenariat PROBIOLOR.	Rollainville (88)	7 participants
02/12/2020	Réunion d'information soja Bio avec Taifun.	Visioconférence	25 participants
02/12/2020	Réunion d'information nouvelle filière betteraves sucre Erstein (Cristal Union)	Epinal (88)	20 participants
15/12/2020	Visio-Café Transmission	Visioconférence	10 participants

Annexe 3 : Ensemble des rendez-vous du Mois de la bio 2020 organisés par les différents partenaires

Intitulé du rendez-vous	Type de rendez-vous	Date	Lieu	Partenaires	Nombre de participants
Accès et gestion de l'eau : un élément clé en maraîchage bio	Visite	02-nov	HANNONVILLE-SOUS-LES-COTES (55)	Bio en Grand Est	NC
Produire du lait bio	Visite	03-nov	HOLTZWIHR - PORTE DU RIED (68)	Bio en Grand Est, UNEBIO, Chambre d'Agriculture d'Alsace	17
Les engrais verts en viticulture	Visite	04-nov	ORSCHWIHR (68)	Domaine Welty, Domaine François Schmitt et Vignes Vivantes avec Isabelle Kuntzmann, Bio en Grand Est	80
Les financements alternatifs pour s'installer en agriculture	Visio-conférence	06-nov		Lauriane et Charles Durant de la Ferme du Vieux Poirier, Olivier Guillembet de la NEF, Bénédicte Antoine d'Alsace Active et Marie Balthazard de Terre de Liens Alsace	17
Utiliser le calendrier lunaire - Initiation	Formation	9 et 10 - nov	CHALONS-EN-CHAMPAGNE (51)	Bio en Grand Est	14
Tour de plaine Grandes Cultures Bio	Tour de plaine	Du 10 au 13 nov	Meurthe et Moselle	Chambre d'Agriculture de Meurthe et Moselle	40
Produire des céréales bio sans élevage	Réunion	12-nov	BEINHEIM (67)	Bio en Grand Est, Chambre d'Agriculture d'Alsace	33
Se convertir à l'apiculture biologique	Visite	12-nov	FRELAND (68)	ADA Grand Est, Bio en Grand Est	15
Cultiver des semences paysannes sur ma ferme : pourquoi et comment ?	Formation	12-nov	CHALONS-EN-CHAMPAGNE (51)	Bio en Grand Est	6
Devenir éleveur de bovins bio : à la découverte d'un mode de production et d'une filière spécifique	Journée étudiante	13-nov	GYE (54)	Coop de France Grand Est, Bio en Grand Est, Optival	NC







Devenir éleveur de bovins bio : à la découverte d'un mode de production et d'une filière spécifique		13-nov	GIRONCOURT-SUR-VRAINE (88)	COOP de France, Bio en Grand Est	21
Tour d'horizon du chanvre bio en Champagne-Ardenne	Visio-conférence	13-nov		La Chanvrière, Bio en Grand Est	12
Comment anticiper les aléas climatiques ?	Réunion	16-nov	MUESPACH (68)	Bio en Grand Est	5
Mixité bovins/ovins allaitants en AB : penser global !	Visite	17-nov	SIGNY-L'ABBAYE (08)	Bio en Grand Est, Chambre d'Agriculture des Ardennes	Reportée
Biodiversité en grandes cultures	Réunion	17-nov	FELDBACH (68)	Bio en Grand Est, LPO, FREDON	Annulée
Production laitière, un nouvel équilibre grâce au bio	Visite	17-nov	DESTORD (88)	BIOLAIT, Chambre d'Agriculture des Vosges	12
ColorEnergie, filière locale pour la protéine pour les éleveurs bio, levier de coopération avec les céréaliers bios	Visite	17-nov	RAMBERVILLERS (88)	PROBIOLOR, Chambre d'Agriculture des Vosges	Annulée
Amendements organiques en viticulture et maraichage	Salon	18-nov	SAINTE CROIX EN PLAINE (68)	AGRIVALOR, Bio en Grand Est, Chambre d'Agriculture d'Alsace	Annulée
Comment trier, sécher et stocker ses cultures en bio ?	Formation	17 et 24 - nov	REMAUCOURT (08)	PROBIOLOR, Bio en Grand Est	9
Convertir ma ferme céréalière en agriculture biologique	Formation	19 et 20 - nov	CHALONS-EN-CHAMPAGNE (51)	Bio en Grand Est, Chambre d'Agriculture de la Marne	8
L'élevage bovin en AB & Les opportunités de la filière Boeuf à l'Herbe Bio	Réunion	19-nov	GRUYERES (08)	Ardennes Métropole, UNEBIO Centre Est	Annulée
Journée porte ouverte Viticulture bio au Domaine Rieflé Landmann	Visite	19-nov	PFAFFENHEIM (68)	Bio en Grand Est	61
Devenir éleveur de bovins bio : à la découverte d'un mode de production et d'une filière spécifique	Journée étudiante	19-nov	NICEY-SUR-AIRE (55)	Coop de France Grand Est, Bio en Grand Est, Optival	53
Arboriculture : cultiver des cerises et des pommes en bio	Visite	19-nov	GRIGNONCOURT (88)	Bio en Grand Est	13
Café "Transmission - Installation"	Visio-conférence	19-nov		Terre de Liens Alsace, ARDEAR Grand Est, Les espaces Tests bio du Grand Est, Bio en Grand Est	NC

Oser la bio sur son exploitation : à quels changements s'attendre ?	Réunion	20-nov	SPECHCHBACH LE BAS (68)	Bio en Grand Est, Chambre d'Agriculture d'Alsace	23
Initiation sur le droit rural et les baux ruraux	Visio-conférence	20-nov		CICEVA et Terre de Liens Alsace	18
Cuisiner bio et local dans son restaurant, c'est possible !	Conférence-débat	23-nov	BREITENBACH (67)	Bio en Grand Est	15
Conduite et destruction des luzernes bio - Préfauche des cultures	Réunion	24-nov	TROYONS (55)	GAB de Meuse	NC
Découvrir Terre de Liens pour accompagner mon projet agricole bio	Visio-conférence	24-nov		Terre de liens Alsace	15
Les fondamentaux de la nutrition des plantes en agriculture biologique	RÉUNION	25-nov	COURCELLES-CHAUSSEY (57)	LORCA, Lycée Agricole,	Annulée
Réunion d'information collective les Espaces Tests Bio en Grand Est	Visio-conférence	25-nov		Espaces Tests Bio en Grand Est	6
Mieux conduire le tarissement pour diminuer les traitements	Formation	26-nov	LITTENHEIM (67)	Michel BOUY, docteur vétérinaire	Annulée
Quelles cultures pour assurer la sécurité alimentaire en bio dans le cadre du changement climatique ?	Conférence-débat	26-nov	CHATEAU-SALINS (57)		NC
Passer ses grandes cultures en bio : conversion, assolement, stockage et commercialisation	Visite	26-nov	ROLLAINVILLE (88)	PROBIOLOR, Bio en Grand Est	8
Production laitière, un nouvel équilibre grâce au bio	Visite	27-nov	OELLEVILLE (88)	Groupement des Agriculteurs Biologiques des Vosges (GAB 88), Association des Producteurs de Lait Bio en Grand Est (APLBGE), Chambre d'Agriculture des Vosges	8
Live Bio sur la conversion et la filière céréales : posez vos questions en direct	Visio-conférence	27-nov		EMC2, Chambre d'Agriculture de Meuse, GAB de Meuse,	130
Accès et gestion de l'eau : un élément clé en maraîchage bio	Visite	30-nov	BROUVILLER (57)	Bio en Grand Est	9
Comment trier, sécher et stocker ses cultures en bio ?	Formation	17 et 24 - nov	REMAUCOURT (08)	PROBIOLOR, Bio en Grand Est	9
Convertir ma ferme céréalière en agriculture biologique	Formation	19 et 20 - nov	CHALONS-EN-CHAMPAGNE (51)	Bio en Grand Est, Chambre d'Agriculture de la Marne	8


Mes légumes sont-ils vendus au bon prix ?	Formation	23 et 24 - nov	RETHEL (08)	Bio en Grand Est	8
Connaître les plantes utilisables en élevage pour améliorer le bien-être du troupeau - Initiation	Formation	24 et 25 - nov	LITTENHEIM (67)	Michel BOUY, docteur vétérinaire	Annulée
Se convertir en Grandes Cultures Biologique	Formation	3 et 4-nov	RETHEL (08)	Chambre d'Agriculture des Ardennes, Cer France Ardennes, Bio en Grand Est	Annulée
Planifier ses cultures en maraîchage bio et développer sa production de légumes primeurs	Formation	30 -nov et 1er-déc	CHAUMONT (52)	Bio en Grand Est	15
Construire des prix de vente rémunérateurs en circuits courts pour les élevages bio	Formation	30 -nov et 1er-déc	LAXOU (54)	Bio en Grand Est	Annulée
GAEC Aux jardins de Paulette, s'installer à deux en maraîchage bio, les atouts du collectif	Visite	Jeu di 19 - nov	GIRMONT-VAL-D'AJOL (88)	PLANETE LEGUMES, Chambre d'Agriculture des Vosges	13
Lait bio : Gérer le pâturage tournant dynamique avec 3 robots de traite	Visite	08-déc	BEFFU ET LE MORTHOMME (08)	Bio en Grand Est, Chambre d'Agriculture des Ardennes	6
Et si je passais en Bio ? Un projet pour mon exploitation et pour moi	Formation	8 et 17-déc.	EPINAL (88)	Chambre d'Agriculture des Vosges	NC
L'agriculture bio, une piste d'avenir pour ma ferme ?	Formation	report en 2021	OBERNAI (67)	Organisme certificateur, Bio en Grand Est	Reportée
Retour d'expérience sur une installation hors cadre familial	Visite	report en 2021	HIRTZFELDEN (68)	Bio en Grand Est	Reportée
Visite de la Plateforme Biotopes	Visite	report en 2021	AUBERIVE (52)	GAB de Haute Marne, Bio en Grand Est	Annulée
Découverte des Grandes Cultures en Agriculture Biologique	Réunion	report en 2021	TAISSY (51)	Chambre d'Agriculture de la Marne, Grand Reims, Bio en Grand Est	Reportée
Initiation à la bioélectronique et à la fabrication de solutions aqueuses et dilutions de plantes	Formation	report en 2021	CHALONS-EN-CHAMPAGNE (51)	Bio en Grand Est	Reportée
S'approvisionner en aliment bio et local pour ses volailles et vendre ses oeufs en groupement de producteurs 100%bio	Visite	report en 2021	ROVILLE DEVANT BAYON (54)	SICA Est Ali Bio, groupement Les Bio sortent de l'Oeuf, Bio en Grand Est	Reportée

S'installer en porc bio avec un atelier naisseur-engraisseur et écouler sa production en circuits long et court	Visite	report en 2021	CERVILLE (54)	UNEBIO, magasin de producteurs de Neufchâteau, Bio en Grand Est	Reportée
Aspect techniques et économiques de la bio en production laitière : le séchage en grange comme outil dans l'enjeu de l'engraissement des réformes - et visite de la fromagerie	Visite	report en 2021	REILLON (54)	UNEBIO, Bio en Grand Est	Reportée
Réponses à vos questions sur l'AB	Réunion	report en 2021	MILLERY (54)	Chambre d'Agriculture de Meurthe et Moselle	Reportée
Visite et présentation du réseau de conception et d'évaluation de vergers « PRUnes en MELange » PRUMEL, zéro IFT et zéro résidu	Visite	report en 2021	HATTONVILLE (55)	INRAE, CEFEL, AREFE	Reportée

Annexe 4: Collectivités accompagnées par Bio en Grand Est et son réseau

Collectivité	Principaux accompagnements
	<p>Réalisation d'un portrait de l'évolution de l'AB sur leur territoire :</p> <ul style="list-style-type: none"> - Dynamiques de développement de la bio; - Exemples d'implication des collectivités dans ces dynamiques ; - Perspective d'évolution de l'AB sur leur territoire ; - Questionnaire sur leur implication actuelle et, dans un futur proche, sur cette dynamique avec un accompagnement Bio en Grand Est.
	<p>Dans le cadre du Projet Alimentaire Territorial du Triangle Marnais :</p> <ul style="list-style-type: none"> - Membre du Comité de Pilotage et du Comité Technique (3 CoTech, 1 CoPil) ; - Participation à la création d'une enquête auprès des restaurants collectifs sur leurs besoins en produits de qualité, de proximité et issus des circuits courts. <p>Bio en Grand Est est lauréat d'un appel d'offre pour la réalisation du diagnostic alimentaire du territoire, en lien rapproché avec la Chambre d'Agriculture de la Marne et Terre de Liens Champagne-Ardenne</p> <p>Structuration de filières : le PNR, Châlons Agglo et Grand Reims ont soutenu Bio en Grand Est pour le dépôt du projet AMI BNI 2020 « Développer la résilience des filières grandes cultures bio dans un contexte de changement climatique et de protection de la ressource en eau : le développement des semences paysannes et leurs valorisations par la filière ».</p>
	<p>Réalisation d'un portrait de l'évolution de l'AB sur leur territoire :</p> <ul style="list-style-type: none"> - Dynamiques de développement de la bio; - Exemples d'implication des collectivités dans ces dynamiques ; - Perspective d'évolution de l'AB sur leur territoire ; - Questionnaire sur leur implication actuelle et, dans un futur proche, sur cette dynamique avec un accompagnement Bio en Grand Est.
	<ul style="list-style-type: none"> - Participation aux Groupes de Travail du Projet Alimentaire du Syndicat Mixte Nord Haute-Marne : groupes « Accompagner » et « Communiquer ». - Présentation de plusieurs devis, qui ont été acceptés, sur les thèmes de la restauration collective et l'installation-transmission. En attente du démarrage des actions.
	<p>Bio en Grand Est a contribué au diagnostic du Projet Alimentaire Territorial par une interview et la rédaction d'un document de synthèse sur la situation actuelle de l'AB et les effets de la relocalisation d'une alimentation Bio sur le territoire.</p> <p>Rencontre de la commune de Lorry-les-Metz souhaitant introduire des produits bio locaux en RHD avec l'installation d'un maraîcher bio sur des terres communales.</p>
	<p>Bio en Grand Est a contribué au diagnostic du Projet Alimentaire Territorial par une interview, la participation à 2 ateliers de co-construction du PAT et la rédaction d'un document de synthèse sur la situation actuelle de l'AB et les effets de la relocalisation d'une alimentation Bio sur le territoire.</p>

	<p>Après avoir co-réalisé l'étude de faisabilité pour le développement de filières de production liées à la mise en place de cultures sans ou à bas niveau d'impact sur la ressource en eau au niveau du plateau de Sierck-les-Bains, Bio en Grand Est accompagne la communauté de communes dans la mise en œuvre d'actions issues de ce travail :</p> <ul style="list-style-type: none"> – Membre du COFIL pour le programme de diagnostics d'évolution des systèmes de production notamment vers l'AB ; – Organisation de journées de sensibilisation à l'AB ; – Accompagnement à la structuration de filières pour les produits locaux dont bio en circuits courts et restauration scolaire (communes de Bouzonville et de Rettel) ; – Lien entre la CC et les agriculteurs bio du territoire ; – Accompagnement d'un projet de trieur collectif.
<p>Plateau de Vicherey-Beuvezin (54-88)</p>	<p>Participation aux COFIL et COTECH. L'opportunité de développer le lait bio dans le secteur en lien avec Lactalis n'a pas été retenue par la laiterie souhaitant finalement maintenir à quantité constante sa collecte de lait bio pour 2020. La deuxième session de la formation sur le désherbage du maïs a suscité de l'intérêt pour certains producteurs en réflexion pour s'équiper.</p>
	<ul style="list-style-type: none"> – Le GAB 88 et Bio en Grand Est sont partenaires du collectif Mille PAT(tes) dans le cadre du Projet Alimentaire Territorial de Mirecourt Dompain, étendu au territoire du PETR de la Plaine des Vosges – AAP PNA Région : le GAB avec Bio en Grand Est a développé une action de sensibilisation sur ce qu'est l'agriculture biologique à destination des élus. Une dizaine d'élus a été sensibilisée à travers la présentation d'un document de communication « le B.A.ba de la bio ». Ceci s'est déroulé dans le cadre d'un marché bio proposé par le collectif Mille PAT(tes) et les producteurs bio, les Bios du Coin. – Le collectif Mille PAT(tes) a répondu à un appel à projet PNA National et a été retenu. Des actions construites par le GAB et les partenaires sont prévues en 2021 concernant le lien agriculture biologique et santé, la valeur ajoutée d'un atelier de transformation dans l'installation-transmission, et le développement des circuits courts, le maraîchage.
	<ul style="list-style-type: none"> – Le GAB 88 et Bio en Grand Est sont partenaires du développement du Projet Alimentaire Territorial en cours sur ce territoire. Des actions ont été discutées pour 2021 notamment sur l'installation transmission et la relocalisation de l'alimentation pour la RHD. – L'animatrice du GAB 88 a formé une stagiaire du PETR aux bases de l'agriculture biologique en amont des interventions du PETR en milieu scolaire sur l'alimentation saine et durable. Le GAB 88 est en lien également sur la partie visite de fermes de ces interventions : une ferme est fléchée pour ces visites pédagogiques.
	<ul style="list-style-type: none"> – Partenariat formalisé par une convention pluri-annuelle ; – Accompagnement de 11 producteurs dans leur réflexion vers la bio ; – 1 nouvelle ferme (céréales-légumes) engagée en bio en 2020 ; – Suivi mise en place de 2 nouvelles Biocoop et 2 coopératives de consommateurs ; – Accompagnement mise en place d'un magasin de producteurs bio (L.a.b) ; – Organisation et mise en valeur de la vente directe pendant le 1er confinement ; – Accompagnement renouvellement marché public restauration périscolaire Ville de Strasbourg.
	<ul style="list-style-type: none"> – Accompagnement mise en place de Paiement pour Service Environnementaux/ Obligation Réelles Environnementales ; – Participation au Mois de la Bio ; – Structuration de 6 projets filières bio : AMI Chanvre, AMI Graines Bio Outre-Forêt, AMI Chanvreel cultures oléiques, Collecte lait bio en Alsace du Nord, réflexion filière betteraves sucre bio Erstein, Agrohoublon ; – Participation aux COFIL captage : Zellwiller, Kintzheim, Hilsenheim ; – Contribution bio dans les bulletins Lettres inf'eau et Lettres Inf'eau filières.

 	<p>Accompagnement pour la mise en place d'une distribution de paniers bio.</p>
	<p>Relance du Projet Alimentaire Territorial (portant sur Alsace et Moselle) après un an et demi de pause : participation au COTECH du 8 décembre.</p>
	<ul style="list-style-type: none"> - 6 réunions de construction et suivi du Projet Alimentaire Territorial ; - Structuration de filières : réflexion atelier collectif transformation lait avec les producteurs du territoire, accompagnement bio en restauration collective des communautés de communes.
	<p>Agr'Eau Sundgau : participation au comité de pilotage le 19/11 Participation le 11 décembre au COPIL AAC Bettendorf, Henflingen, Oberdorf, Steinsoultz et au COPIL AAC Spechbach, Tagolsheim, Willer.</p>
	<ul style="list-style-type: none"> - Réunion avec le chargé de mission Eau le 16/10 pour identifier pistes d'actions de dévoilement de l'AB, puis réalisation d'une offre de service ; - Participation au COPIL/COTECH AAC Rouffach et Vallée de Soultzmatt (10/09 et 06/10) ; - Rencontre élus/techniciens post élections le 26/11.
	<ul style="list-style-type: none"> - Membre du Comité technique ; - Accompagnement à l'introduction de produits bio locaux ; - Etude du marché public de la M2A et accompagnement à la rédaction du nouveau marché 2021-2024 ; - Accompagnement de Communes M2A ; - Etude SENSIBIO (40 agriculteurs).
	<p>Projet Alimentaire Territorial en émergence :</p> <ul style="list-style-type: none"> - Participation aux comités techniques des 20 février et 11 septembre ; - Préparation et participation aux ateliers de rencontre thématiques (visioconférence) en novembre.
	<p>Participation à 2 Commissions Locales de l'Eau; Renouvellement de la convention de partenariat</p>
	<p>ETA- Grand Verdun : La communauté d'agglomération du Grand Verdun a fait appel à Bio en Grand Est pour définir le dimensionnement du futur espace test en maraîchage biologique, du projet de légumerie et faciliter la concertation entre ce projet et le monde professionnel des maraîchers.</p>

Annexe 5 : Ensemble des formations organisées en 2020 par Bio en Grand Est

Titre de l'action	Durée en heure	Date de début	Date de fin	Nombre de producteur participant*
Lavage, conditionnement, stockage et logistique en maraichage bio (Copie)	7	06/01/2020	06/01/2020	12
Gérer son enherbement et introduire des engrais verts en maraichage bio (Copie)	7	07/01/2020	07/01/2020	8
Constituer une OEPB Légumes : analyser la filière et structurer une stratégie (Copie)	7	08/01/2020	08/01/2020	6
S'exprimer clairement et structurer son discours	7	17/01/2020	17/01/2020	4
Et si je passais mes cultures en bio ?	14	22/01/2020	23/01/2020	4
Couverts végétaux et agriculture biologique de conservation : optimiser l'auto-fertilité des sols	7	24/01/2020	24/01/2020	17
Physiologie, comportement et trousse d'urgence alternative : pour des porcs AB en bonne santé	7	28/01/2020	28/01/2020	9
La technologie des charcuteries cuites en porc bio	14	23/09/2020	24/09/2020	8
Formation découpe en porc bio	14	11/02/2020	12/02/2020	6
Initiation à la biodynamie	14	26/02/2020	27/02/2020	10
Perfectionnement à la viticulture biodynamique	7	25/02/2020	25/02/2020	8
Itinéraires techniques et réglementation en maraichage bio (Copie)	7	04/03/2020	04/03/2020	12
Constituer une structure collective de vente de légumes bio en circuits-courts	7	02/03/2020	02/03/2020	7
Semences paysannes : mieux les connaître pour mieux en parler	7	03/02/2020	03/02/2020	8
Economiser des herbicides en cultures par le désherbage mécanique et alterné	7	05/03/2020	05/03/2020	9
Les traitements en vergers bio : comprendre les enjeux techniques et expérimenter	7	06/07/2020	24/11/2020	9
Gestion de l'enherbement en maraichage Bio	14	02/03/2020	03/03/2020	20
Maîtriser la gestion des adventices en grandes cultures bio	7	06/03/2020	06/03/2020	10
Et si je passais mes cultures en bio ?	14	02/06/2020	03/06/2020	7

Introduire des blés de pays sur sa ferme : pourquoi ? comment ?	7	06/06/2020	06/06/2020	7
Utiliser les plantes bio-indicatrices pour connaître son sol, adapter ses pratiques et gérer les adventices : perfectionnement	7	24/06/2020	24/06/2020	11
Se convertir à la viticulture bio	7	15/07/2020	15/07/2020	12
Se convertir à la viticulture bio	7	17/07/2020	17/07/2020	7
Maitriser la nouvelle réglementation bio	7	14/09/2020	14/09/2020	3
Prendre soin des pieds de mes vaches au quotidien	18	13/10/2020	27/10/2020	8
Les cellules du lait : passer de la gestion à la maîtrise	7	15/10/2020	15/10/2020	12
Gestion de l'alimentation fermière en élevage de volailles en AB	7	19/10/2020	19/10/2020	7
Convertir mon domaine en viticulture biologique	7	28/10/2020	28/10/2020	10
Initiation à la viticulture biodynamique	14	05/11/2020	06/11/2020	11
La technologie des charcuteries cuites en porc bio	14	25/11/2020	26/11/2020	7
Initiation à la méthode OBSALIM	14	17/11/2020	21/12/2020	6
Quels dispositifs pour renforcer la biodiversité fonctionnelle en maraîchage bio ?	7	03/11/2020	03/11/2020	17
La part administrative du métier de maraîchers bio	14	16/11/2020	17/11/2020	13
Travailler au quotidien sur une même ferme en maraîchage bio	14	23/11/2020	24/11/2020	15
Perfectionnement à la viticulture en biodynamie	7	04/11/2020	04/11/2020	5
Planter une haie cohérente avec mon agrosystème en contexte de changement climatique	7	17/11/2020	17/11/2020	6
Utiliser le calendrier lunaire - Initiation	14	09/11/2020	10/11/2020	10
Mes légumes sont-ils vendus au bon prix ?	14	23/11/2020	24/11/2020	5
Cultiver des semences paysannes sur ma ferme : pourquoi et comment ?	7	12/11/2020	12/11/2020	6
S'organiser et se structurer pour répondre à une demande diversifiée et en demi-gros en PPAM bio	10,5	09/11/2020	10/11/2020	8
Comment trier, sécher et stocker ses cultures en bio ?	14	17/11/2020	24/11/2020	9
Créer son centre d'emballage d'œufs manuel et acquérir les bases du paquet hygiène	14	07/12/2020	08/12/2020	14

Accompagner la mort des animaux en élevage	14	14/12/2020	15/12/2020	5
Prendre soin des pieds de mes vaches au quotidien	18	08/12/2020	22/12/2020	9
Culture de l'endive en agriculture biologique	7	02/12/2020	02/12/2020	13
Développer son atelier plants en agriculture biologique	7	03/12/2020	03/12/2020	17
Savoir parler aux médias dans un contexte de controverses sociales en direction des agriculteurs	14	08/12/2020	09/12/2020	6
Mes produits sont-ils vendus au bon prix ?	21	15/12/2020	22/02/2021	3
Quels couverts et engrais végétaux mettre en place sur mon domaine viticole	14	07/12/2020	08/12/2020	8
Planifier ses cultures en maraichage bio et développer sa production de légumes primeurs	14	30/11/2020	01/12/2020	8
Arboriculture fruitière en maraichage bio	14	07/12/2020	08/12/2020	11
Construire et adapter sa stratégie commerciale au marché des légumes bio	14	08/12/2020	11/01/2021	8
Construire des prix de vente rémunérateurs en circuits courts pour les élevages bio	14	30/11/2020	01/12/2020	10

*Des salariés agricoles, d'opérateurs ou des porteurs de projets peuvent aussi participer à nos formations

Annexe 6 : Évènements grand public organisés par Bio en Grand Est en 2020 en région Grand Est

Date	Intitulé	Lieu	Nombre de participants
18/10/2020	Salon Bio et nature	Outines (51)	<i>Participation de Bio en Grand Est annulée</i>
10/10/2020	Rendez-vous des vigneronns d'Alsace	Wettolsheim (68)	300 visiteurs
04/10/2020	Journée de découverte des Goûts et Saveurs Bio à Waldolwisheim	Waldolwisheim (68)	800 visiteurs
19/09/2020	Salon Saveurs et Soleils d'Automne	Illkirch (67)	Reporté
07/09/2020	Visio conférence : Vers la résilience alimentaire locale, la filière bio du Grand Est se mobilise	Visio	100 participants
Sept./20	Fête de la Biodynamie	Heimsbrunn (68)	Reportée
30/08/2020	Fête du lait bio	Le Tholly (88)	30 petits-déjeuners et 60 visiteurs
14/07/2020	Marché Bio du 14 juillet	Gérardmer (88)	1000 visiteurs
15/02/2020	Bal Folk de la Bio	Epinal (88)	70 participants
03/02/2020	Ciné-débat : « Et si les vaches bio sauvaient la planète ? »	Sarre-Union (68)	35 participants

Annexe 7 : Evènements grand public auxquels Bio en Grand Est a participé ou fourni un soutien en 2020

Titre/sujet du rendez-vous	Lieu (ville + dép)	Date	Participants
Marché Bio	Mirecourt	06 oct.	non communiqué
« Soyons Food »	Mulhouse (68)	15 et 16 juin	Annulé
Plateau radio remplaçant le traditionnel « Marché de noel off »	Strasbourg (67)	4 déc	non communiqué
« 48h de l'agriculture urbaine »-stands (organisation stand de producteurs par Bio en Grand Est)	Strasbourg (67)	4 oct	non communiqué
« 48h de l'agriculture urbaine »-table ronde avec participation Bio en grand Est	Strasbourg (67)	3 oct	12 participants (+rediffusions)
Ciné-Débat sur le film « Semer, Récolter, Résister » organisé par le COLECOSOL.		18 nov	non communiqué
Salon BiObernai	Obernai (67)	11 sept	16 500 visiteurs

Nos actions sont soutenues principalement par :



Retrouvez l'ensemble de nos partenaires sur notre site internet :

<https://biograndest.org/nos-partenaires/>



Siège social :
Bio en Grand Est
Espace Picardie, Les Provinces
54520 LAXOU

@ contact@biograndest.org

twitter.com/bioGrandEst

facebook.com/agriculturebioGE

www.biograndest.org



Le réseau des producteurs bio

Bio en Grand Est et ses groupements départementaux sont membres du réseau FNAB.