

Lettre Info Cédant.e.s Grand Est

Octobre 2022



SOMMAIRE

- Edito p.1
- Transmettre : des étapes nécessaires ... p.2
- Ma ferme à transmettre est-elle attractive ? p.3
- Quel avenir pour ma ferme ? Imaginer le champ des possibles. p.3
- Recherche d'un repreneur pour votre ferme : nous pouvons vous aider ! p.4
- Je me suis installé hors cadre familial. Témoignage d'un passage de relais réussi. p.5
- Ça bouge sur la transmission p.6
- AGENDA par territoire p.7
- Vos contacts par territoire p.8



Julien SCHARSCH,
polyculteur bio
à Saessolsheim,
réfèrent Futurs bio
à Bio en Grand Est

EDITO

S'installer en agriculture. Être paysan. Vivre du travail de la terre. Et malgré un travail parfois difficile, ...en être fier.

Fier d'être paysans, de porter des convictions, de les faire vivre dans ses actions, dans ses choix techniques, ses circuits de distribution, dans sa façon d'aborder l'alimentation et de tout ce qui gravite autour d'une belle et d'une bonne assiette.

Des valeurs, des savoir-faire. Le temps d'une vie, d'une demi-vie, peu importe. Ce qui nous anime c'est la richesse et la profondeur de ces parcours, de ces hommes et de ces femmes qui font battre le cœur de nos campagnes...jusqu'à nourrir nos villes.

C'est cette richesse-là, qu'il ne faut pas perdre. Ce sont ces graines là qu'il faut continuer de semer et de faire germer. Transmettre. Transmettre pour continuer à donner vie. Transmettre à ses enfants, à des jeunes passionnés de la terre qui parfois nous invitent à revoir nos concepts. Transmettre pour installer. Transmettre pour réussir ce défi que le Grand Est doit relever, avec la moitié des agriculteurs qui vont partir à la retraite d'ici à 2030.

Cette étape se prépare, s'anticipe. Et qu'on se le dise : n'est pas si simple. Oui, il faut oser. Oser en parler, ne pas avoir peur de poser des questions, quitte à ce que les réponses viennent plus tard. Echanger entre nous, avec nos partenaires... Rendons ce défi passionnant.

Et même si les politiques publiques se désengagent de leur soutien, nous ferons savoir que cette responsabilité ne repose pas que sur nos épaules. Elle est avant tout collective.

Nous espérons que cette « Lettre info cédant.e.s », co-écrite par Bio en Grand Est, l'ARDEAR, Terre de Liens Grand Est et les Espaces Tests Bio en Grand Est vous apporte les informations nécessaires pour avancer dans vos réflexions et vos projets.

Et que les actions et les accompagnements que nous proposons correspondent à vos besoins.

En tout cas, n'hésitez pas à nous solliciter pour toute question, toute demande.

Vous trouverez également dans cette lettre la partie agenda, l'automne et l'hiver s'annoncent riches d'échanges et de rencontres !

Au plaisir de vous y rencontrer,

Bonne lecture.

Transmettre : des étapes nécessaires pour réussir

Aux racines d'un projet de transmission réussie, il y a un parcours personnel et professionnel. S'interroger, consulter son entourage, étudier les éléments techniques avant de passer à l'action sont essentiels pour passer à l'action.

Chaque porteur de projet, qu'il souhaite s'installer ou transmettre, chemine à travers des interrogations qui sont intimement liées à ce qu'implique un choix de vie. Il est important de souligner que pour l'un comme pour l'autre, ce cheminement prend du temps et nécessite d'être bien anticipé. En démarrant les démarches au moins 5 ans avant un futur départ en retraite, vous mettez ainsi toutes les chances de votre côté.

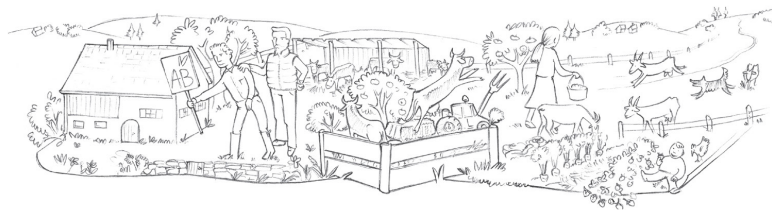
Lorsque vous abordez votre future transmission, voici quelques clés pour réussir :

- être au clair sur vos besoins (financier, humain, sociaux)
- avoir effectué au préalable diverses démarches pour clarifier votre calendrier et votre situation (rdv MSA, comptable, notaire...)
- participer à différents événements ou formations pour aborder plus sereinement cette étape de la transmission.

Pour vous qui allez céder, il faut avoir conscience que les porteurs de projet que vous pouvez rencontrer sont aussi en train de passer par des étapes de questionnements, de doutes, de formation. La réussite de votre transmission dépend en partie de la relation de confiance qui va se tisser lors de cette rencontre et de la capacité des deux parties à solutionner et dépasser les doutes et difficultés.



Marie BALTHAZARD, Terre de Liens Alsace



TROUVER UN REPRENEUR

- ➔ en diffusant une offre ou un appel à projet, seul ou avec le réseau
- ➔ en choisissant un candidat et en l'accompagnant dans la reprise de l'activité.



ÉVALUER SON PROJET

- ➔ en diagnostiquant le potentiel de sa ferme
- ➔ en définissant le profil d'un repreneur en accord avec ses valeurs et ses objectifs
- ➔ en envisageant les modes de transmission possible (vente, location)



ANTICIPER SA TRANSMISSION

- ➔ en réfléchissant à sa volonté de transmettre
- ➔ en parlant à son entourage
- ➔ en envisageant la retraite comme un nouveau projet



TRANSMETTRE EN GRAND EST

Ma ferme à transmettre est-elle attractive ?

Certains territoires peinent à attirer des porteurs de projet pour s'installer, et dans certaines activités paysannes plus que d'autres. Le problème se pose lorsque l'on cherche à transmettre sa ferme. L'année dernière, l'ARDEAR Grand Est, Terre de Liens Champagne-Ardenne et Bio en Grand Est ont enquêté des porteurs de projet Hors Cadre Familial (HCF) - et leurs structures accompagnatrices - pour comprendre ce qui les attire. Plusieurs facteurs d'attractivité s'en dégagent, tels que l'accessibilité et la visibilité des offres foncières, la pénibilité et la rentabilité du métier, le potentiel de commercialisation du territoire, ou encore l'accueil et l'inclusion sociale et professionnelle.

Un premier outil a été créé, il permet de confronter un territoire donné à ces facteurs afin d'apprécier son attractivité. Cet outil a été mobilisé une première fois sur la partie haut-marnaise du Parc national de forêts, en rassemblant des acteurs variés autour de la table. Au-delà d'un temps de sensibilisation, ce fut un temps de diagnostic qui a débouché sur un plan d'actions. Plusieurs préconisations en ressortent, telles que le repérage et la sensibilisation des cédants mais aussi des propriétaires fonciers (dont les collectivités), la restructuration des fermes et l'appui aux installations collectives, la coopération entre les structures d'accompagnement autour d'une dynamique multi-acteurs, etc.

En parallèle, un outil est en construction à l'échelle d'une ferme à transmettre. Il s'agit là aussi d'apprécier son attractivité afin de la mettre en valeur (par exemple dans une annonce), d'améliorer les aspects qui lui font défaut,

et peut-être reconsidérer le projet de transmission, par exemple en faisant évoluer le profil du porteur de projet visé. Vous pouvez nous solliciter pour questionner votre ferme et votre territoire au regard de ces facteurs d'attractivité ! Enfin, d'autres pistes de travail sont explorées afin d'accroître le nombre de porteurs de projet, notamment en les aidant à faire émerger leur projet, car ce n'est pas chose facile que d'entamer un virage vers ces métiers de paysans.



Atelier de concertation du 16 mai 2022 à Auberive (52)



Marianne NAMUR, Bio en Grand Est
Juliette DAUPHIN et Joël BOURDERIOUX,
Terre de Liens Champagne-Ardenne

Quel avenir pour ma ferme ? Imaginer le champ des possibles. Organisation de visites de fermes à transmettre avec des étudiants

Vous avez plus de 55 ans et vous n'avez pas trouvé de repreneur ? Vous vous demandez si votre ferme peut intéresser des repreneurs ? Vous avez besoin de vous faire connaître ? Pour vous, nous organisons des visites de fermes à transmettre avec des étudiants en formation agricole.

L'exercice se déroule sur deux jours. La première journée, les étudiants visitent votre ferme et vous posent toutes les questions que les candidats à l'installation se posent. Pour vous, c'est l'occasion de vous entraîner à mettre en avant les atouts de votre ferme et à en parler positivement. Vous pourrez aussi mieux comprendre les envies, les attentes et les appréhensions de la nouvelle génération. Lors de la deuxième journée, les étudiants vous présentent des scénarios de reprise de votre ferme élaborés en classe avec leurs formateurs (maintien ou évolution du système, installation seul ou à plusieurs, etc). On discute de la faisabilité ou non des scénarios, et les étudiants vous font un retour sur leur ressenti lors de la visite pour vous aider à préparer la rencontre avec de vrais candidats.

Pour les étudiants, c'est l'occasion de comprendre les attentes et les appréhensions du cédant. Et pourquoi pas de trouver leur future ferme.

Si vous êtes intéressés, contactez Ariane à l'ARDEAR Grand Est (voir page contacts).



Marc LAME et Ariane WALASZEK, ARDEAR Grand Est

Recherche d'un repreneur pour votre ferme : nous pouvons vous aider !

Vous souhaitez transmettre votre ferme, mais vous n'avez pas de repreneur ? Vous voulez que tout ce que vous avez bâti tout au long de votre vie perdure et que le passage de relai soit assuré... nous sommes là pour vous accompagner !

Notre priorité est tout d'abord d'être à l'écoute de vos besoins et de nous y adapter, car une transmission réussie est avant tout une transmission qui vous correspond.

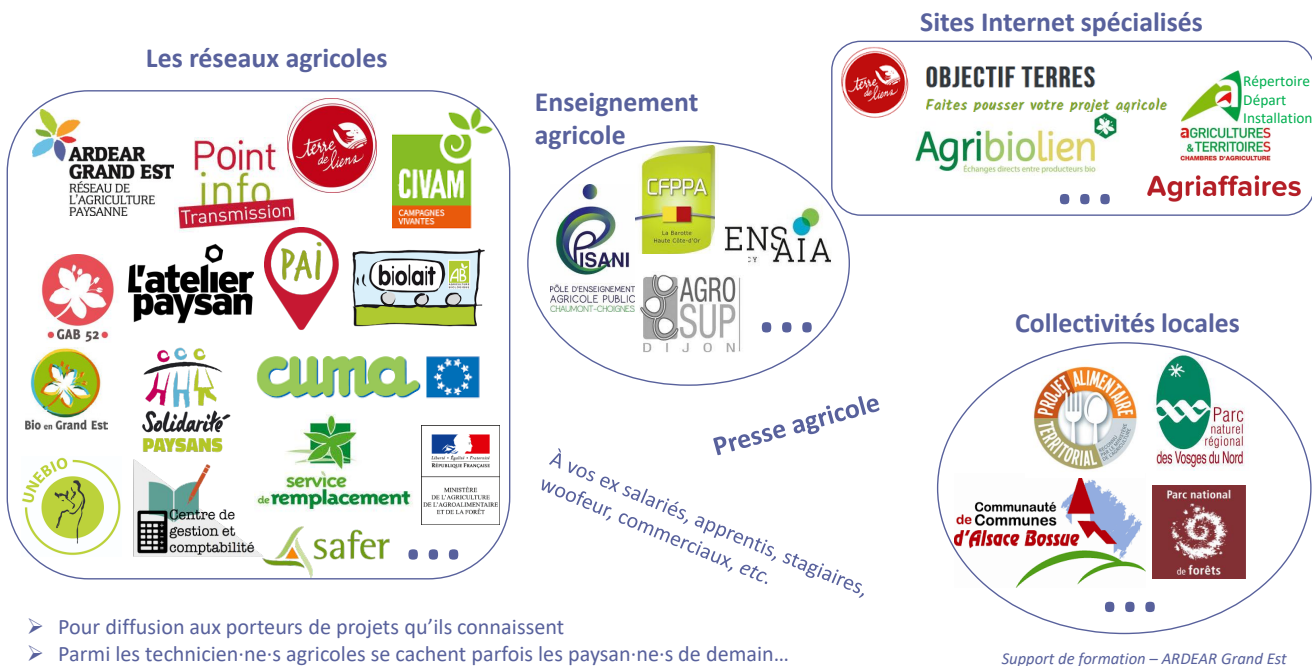
Lors d'un premier rendez-vous, nous pouvons faire le point avec vous sur vos attentes, l'avancement de vos réflexions, établir un calendrier et les profils types des repreneurs à rechercher. Lorsque vous êtes prêt, nous vous aidons à rédiger votre annonce de ferme à transmettre et à la diffuser dans les bons canaux. En parallèle, selon votre activité et vos souhaits, il peut être utile d'établir un état des lieux plus précis (liste du matériel, atouts et contraintes particuliers) pour faciliter le positionnement de futurs repreneurs. Bénéficier d'un regard extérieur peut également vous

permettre de mettre en avant des atouts auxquels vous n'auriez peut-être pas pensé, pourtant rassurants pour un jeune qui souhaite franchir le pas de l'installation.

Dans la phase cruciale de la rencontre, notre expérience depuis 10 ans nous incite à vous proposer de ne pas multiplier les rendez-vous mais d'accueillir tous les candidats collectivement afin de gagner un temps précieux. Nous pouvons assurer le rôle de premier interlocuteur auprès des porteurs de projet et même faire office de boîte aux lettres. Et nous organisons régulièrement des visites collectives de fermes à transmettre.

Utiliser les bons canaux de diffusion de votre annonce, c'est optimiser vos chances de trouver un repreneur. Car les publics cibles sont différents et multiples, et que les paysan.nes de demain peuvent évoluer dans des milieux très différents...

A qui envoyer mon annonce transmission ?



- Pour diffusion aux porteurs de projets qu'ils connaissent
- Parmi les technicien-ne-s agricoles se cachent parfois les paysan-ne-s de demain...

Focus sur deux sites spécialisés pour la diffusion de vos annonces :

Objectif Terres

Le mouvement Terre de Liens a développé le site d'annonces de projets agricoles (foncier, emploi) "Objectif terres". En tant que paysan proche de la retraite, vous pouvez y diffuser votre annonce de transmission. En face, les porteurs de projet d'installation agricole peuvent consulter les annonces d'opportunités foncières, mais également déposer des annonces de "recherche de terres" que vous pouvez consulter.

Vous pouvez également y déposer une annonce pour proposer un emploi avec une perspective ou pas de transmission future. Un candidat à l'installation pourra aussi par ce biais rechercher un potentiel associé pour une installation en collectif. Le site offre la possibilité de se créer un compte et d'avoir un système d'alerte lorsque des annonces correspondantes à vos recherches sont publiées. Enfin, un accompagnement peut être sollicité depuis votre compte.

Découvrez Objectif Terres : <https://www.objectif-terres.org/>

La plateforme Agribiolien

La Fédération nationale de l'agriculture biologique des régions de France (FNAB) a développé cette plateforme pour favoriser les échanges entre producteurs bio. C'est la seule plateforme d'échanges dédiée à 100% à l'Agriculture Bio. Vous pouvez déposer ou consulter des annonces de fermes à transmettre, d'offre ou de recherche de foncier en région. Vous pouvez aussi accéder aux offres des régions frontalières. En outre, le site offre une large gamme d'annonces : fourrages, grains, services, matériel, offres d'emploi...

Pour s'inscrire et déposer son annonce bio, connectez-vous au lien suivant : <https://www.agribiolien.fr/>



Marie BALTHAZARD, Terre de Liens Alsace
Marianne NAMUR, Bio en Grand Est

Je me suis installé hors cadre familial. Témoignage d'un passage de relais réussi.

Julien s'est installé hors cadre familial. Il a réalisé son rêve d'enfant et produit aujourd'hui des céréales. Il organise son travail pour se dégager du temps libre, et réfléchit à une conversion en agriculture biologique.

Avant de s'installer, Julien travaillait pour un centre de gestion. S'installer en agriculture, c'était son rêve d'enfant. Ce rêve est devenu réalité grâce à la rencontre avec Yves en 2014. Deux ans après, en 2016, Julien reprend la ferme de Yves. Une ferme en grandes cultures dans l'Est de la Haute-Marne créée par Yves, lui-même hors cadre familial, en 1974.

Aujourd'hui, Julien produit des céréales, du pois, du colza et du tournesol sur 120 ha. Ce qu'il aime dans son métier, c'est le contact avec la nature et la liberté d'entreprendre. Il peut aussi, en fonction des saisons, organiser son travail comme il le souhaite. Il aime la variété des tâches et être multi-casquettes.

D'après Julien, la transmission s'est faite dans de bonnes conditions. Il a d'abord fait un stage de six mois sur la ferme, de la moisson jusqu'aux semis. Puis il est devenu chef d'exploitation. Yves, à la retraite, l'a accompagné encore pendant les six mois suivants. C'était un gros avantage pour Julien car Yves connaît mieux que personne le contexte pédo-climatique des terres.

Julien apprécie beaucoup le fonctionnement d'origine de la ferme : en CUMA et en co-propriété de matériel avec un agriculteur voisin. Il a donc repris ce fonctionnement d'entraide, ce qui lui permet de recevoir et de donner des

coups de main occasionnels.

Yves l'a présenté à chacun des propriétaires des parcelles de la ferme. Il fallait aider les propriétaires à avoir confiance en Julien. Yves s'est d'ailleurs porté garant du paiement du fermage auprès des propriétaires. La banque, elle aussi, a été rassurée car Julien a choisi de garder la même surface avec une rentabilité stable.

Julien travaille actuellement en agriculture conventionnelle. Il réfléchit à passer en agriculture bio. Il ne veut plus être esclave du pulvérisateur, dépendant de fenêtres météo souvent réduites et de désherbants moins efficaces à cause de résistances qui se créent. « *On paie des produits qui selon moi n'apportent pas toute l'efficacité attendue* ». De plus, le marché conventionnel n'est plus assez rémunérateur à ses yeux.



Julien et Yves

Retrouvez le témoignage vidéo sur :

<https://www.savoirfairepaysans.fr/directory/je-me-suis-installe-hors-cadre-familial-illustration-dun-passage-de-relais-reussi/>

Si vous aussi souhaitez partager votre expérience, contactez Ariane à l'ARDEAR.



Marc LAME et Ariane WALASZEK, ARDEAR Grand Est

Permettre une installation et une transmission progressive avec les Espaces Tests Agricoles

Face au déclin des populations agricoles, le dispositif des espaces tests a été pensé pour préparer les aspirants agriculteurs au métier, via une phase de test avant l'installation définitive. Il s'agit pour le jeune de pouvoir tester son futur métier en conditions réelles, sans avoir à créer sa propre entreprise et toute la charge administrative qui va avec, tout en étant accompagné par des acteurs du territoire. Cette « marche supplémentaire » du parcours à l'installation permet au jeune de mieux appréhender toutes les facettes du métier, et de faire des ajustements de démarrage d'activité dans un cadre sécurisé.

Étudiée au cas par cas, chaque transmission passée par le test présente un double intérêt :

- Pour le cédant, qui a le temps de côtoyer son potentiel repreneur tout en restant engagé dans le processus. Le temps de lui transmettre ses valeurs, son savoir, sa ferme progressivement. Les outils mis en place sont volontairement discutés et de courte durée, afin de sécuriser l'agriculteur qui peut toujours faire machine arrière.
- Pour le repreneur, qui teste son activité sur son futur lieu d'installation et reste autonome : prêt de numéro SIRET, possibilité de créer de nouveaux ateliers, de nouveaux marchés, de faire évoluer la ferme progressivement... Le temps, également, de s'insérer dans le milieu paysan local.



Kim STOECKEL, Espaces Tests Bio en Grand Est

Ça bouge sur la transmission

Sur le Grand Est, plusieurs études sur la transmission sont en cours comme vous pouvez le voir sur la carte ci-dessous. Ces projets multi partenariaux permettent de mieux connaître les dynamiques de territoires actuelles et à venir, d'identifier les futures transmissions sans repreneurs mais aussi de mieux comprendre ce qui déclenche les dynamiques d'installation pour un renouvellement des générations réussi. Nous vous présentons dans l'article qui suit, une des études qui vient de s'achever dans le Haut-Rhin.



Trois communes de montagne interrogent le renouvellement des générations dans le Haut-Rhin

« *Pourtant, que la montagne est belle...* » disait Jean FERRAT.

A flanc de montagne aussi, les questionnements sont nombreux quant à l'avenir de l'agriculture locale. La tradition de la transmission familiale des fermes recule, car les mœurs changent, et de plus en plus, les enfants, neveux ou nièces s'émancipent du devoir de perpétuer la ferme familiale. Mais alors, proches de la retraite et sans repreneurs, des agriculteurs d'altitude se demandent comment pérenniser l'existence de leur ferme d'élevage, et avec elle toutes les vertus que l'on doit à l'agriculture. Sans eux, comment entretenir l'existence des paysages ouverts, d'une production alimentaire locale, d'un patrimoine, même, dans le massif des Vosges... ?

Face à ce constat, et soucieuses des enjeux qui l'entourent, les communes haut-rhinoises d'ORBÉY, LAPOUTROIE (situées dans le Canton Welche), et SAINTE-MARIE-AUX-MINES (dans le Val d'Argent, voisin du Canton Welche), ont commandité Terre de Liens Alsace pour dresser l'état des lieux des fermes à transmettre sur leur territoire et tenter d'identifier des pistes pour favoriser le renouvellement des générations.

L'élevage bovin laitier est très présent dans ces trois communes, et façonne les paysages de moyenne montagne vosgienne. Or ces fermes sont jugées moins attrayantes pour des repreneurs hors cadre familiaux, soit par le choix d'une valorisation en filière longue, soit par la question du montant économiques de la reprise.

La campagne d'entretiens a ainsi eu pour cible une douzaine d'agriculteurs de plus de 50 ans mais aussi une quinzaine de porteurs de projet en élevage et en montagne, afin de mettre en lumière la concordance ou dissonance sur les enjeux des transmissions-installations.

Les restitutions, dont une à la Ferme de la Graine Johé au Col des Bagenelles (un pied dans chaque vallée) ont permis de rendre compte aux élus et agriculteurs du panorama de l'agriculture locale, de la prise de conscience croissante des enjeux du renouvellement des générations et des interrogations partagés par les paysans locaux sur le changement climatique, l'impact des dégâts de gibier et la montée de l'enfrichement. Des pistes de travail ont été posées sur la table avec la volonté partagée de s'en saisir.

Clarisse DOPFF et Marie BALTHAZARD,
Terre de Liens Alsace

AGENDA par territoire

ALSACE

- **Théâtre forum : elle va devenir quoi ma ferme ? 07 novembre 2022, 20h, CINE de Buisnière, STRASBOURG (67)** avec la compagnie Force Nez. Co-organisé par Bio en Grand Est, Terre de Liens Alsace, ARDEAR, et les Espaces Tests Bio en Grand Est. Inscription conseillée à theatreforum2022@biograndest.org.
- **Théâtre forum : elle va devenir quoi ma ferme ? 08 novembre 2022, 20h30, Cinéma le Cercle, ORBEY (68)** avec la compagnie Force Nez. Co-organisé par Bio en Grand Est, Terre de Liens Alsace, ARDEAR, et les Espaces Tests Bio en Grand Est. Inscription conseillée à theatreforum2022@biograndest.org.
- **Formation : Transmettre ma ferme pour installer : savoir créer des conditions favorables. 14 avril 2023, (lieu à définir)** Comment trouver un repreneur et savoir si c'est le bon ? Comment assurer l'équité entre nos enfants ? Comment passer le relai en douceur ? Que va devenir la maison ? Préparer la transmission de sa ferme, c'est faire face à de nombreuses interrogations et appréhensions. Cette formation centrée sur l'humain vous donnera les outils pour créer les conditions favorables à votre transmission. Que vous ayez identifié ou pas un repreneur, que vous envisagiez une reprise familiale ou pas, cette formation est faite pour vous, quel que soit votre état d'avancement. Durée : 3 jours. Inscription auprès de Ariane WALASZEK Tél. 06.12.40.45.48 ou à ardeargrandest@gmail.com

LORRAINE

- **Théâtre forum : elle va devenir quoi ma ferme ? 09 novembre 2022, 20h, Salle polyvalente du Tholy, Le Tholy (88)** avec la compagnie Force Nez. Co-organisé par Bio en Grand Est, Terre de Liens Alsace, ARDEAR, et les Espaces Tests Bio en Grand Est. Inscription conseillée à theatreforum2022@biograndest.org.
- **Quel avenir pour ma ferme ? Imaginer le champ des possibles. 07 et 14 novembre 2022, Pont les Bonfays (88)** Organisation de visites de fermes à transmettre, avec des étudiants. Si vous êtes intéressé, contactez Ariane WALASZEK de l'ARDEAR au 06.12.40.45.48 ou à ardeargrandest@gmail.com
- **Quel avenir pour ma ferme ? Imaginer le champ des possibles. 12 janvier et 02 février 2023, Escles (88)** Organisation de visites de fermes à transmettre, avec des étudiants. Si vous êtes intéressé, contactez Ariane WALASZEK de l'ARDEAR au 06.12.40.45.48 ou à ardeargrandest@gmail.com

CHAMPAGNE ARDENNE

- **Séminaire « Restitution de l'étude du potentiel de transition agroécologique du territoire : sensibilité à l'agriculture biologique et à la transmission » sur le Triangle Marnais, 24 novembre 2022, Ay-Champagne (51)** Présentation des résultats de l'étude et ateliers de réflexion thématiques. Partenaires : Parc naturel régional de la Montagne de Reims, Bio en Grand Est, Terre de liens Champagne de Reims, Grand Reims, Châlons agglo, Epernay agglo. Inscription obligatoire : marianne.namur@biograndest.org
- **Café Installation-Transmission 17 janvier 2023, lieu à définir dans la Marne** co-organisé par ARDEAR, Terre de Lien Champagne Ardenne et Bio en Grand Est. Au programme : Témoignages de jeunes installées et leurs cédants. Qui peut vous aider à réussir le passage de relais ? Inscription auprès de Marianne NAMUR Tél. 07.77.31.03.85 ou marianne.namur@biograndest.org
- **Quel avenir pour ma ferme ? Imaginer le champ des possibles. 14 et 21 février 2023, à Bugnières (52)** Organisation de visites de fermes à transmettre, avec des étudiants. Inscription auprès de Ariane Walaszek de l'ARDEAR au 06.12.40.45.48 ou à ardeargrandest@gmail.com

Formation : « Travailler à plusieurs : comment faire pour que le passage de relais se passe bien ? »

Vous êtes amené à travailler avec votre repreneur-euse pendant plusieurs mois ou années ? Cette formation est faite pour vous. A la fin de cette formation, vous serez capables d'identifier les atouts et limites du travail collectif sur votre ferme. Vous saurez comment communiquer de façon constructive, y compris sur des thèmes qui sont souvent passés sous silence. Vous aurez appris à prendre des décisions vraiment ensemble notamment sur les questions « stratégiques.

- **07 février et 07 mars 2023, dans l'Aube (Lieu exact à définir).** Durée : 2 journées. Inscription auprès de Ariane WALASZEK Tél. 06.12.40.45.48 ou ardeargrandest@gmail.com
- **09 février et 09 mars 2023, en Alsace (Lieu exact à définir).** Durée : 2 journées. Inscription auprès de Ariane WALASZEK Tél. 06.12.40.45.48 ou ardeargrandest@gmail.com

VOS CONTACTS PAR TERRITOIRE

Alsace

Julie GALL

Bio en Grand Est

06 24 06 79 90

julie.gall@biograndest.org



• Bio en Grand Est •

Marie BALHAZARD

Terre de Liens Alsace

06 72 90 05 88

m.balthazard@terredeliens.org



Alsace

Lorraine

Carole TONIN

Bio en Grand Est

07 69 27 03 91

carole.tonin@biograndest.org



• Bio en Grand Est •

Anne-Lise HENRY

Terre de Liens Lorraine

06 09 92 30 78

al.henry@terredeliens.org



Lorraine

Champagne-Ardenne

Marianne NAMUR

Bio en Grand Est

07 77 31 03 85

marianne.namur@biograndest.org



• Bio en Grand Est •

Joël BOURDERIOUX

Terre de Liens Champagne-Ardenne

07 84 88 36 88

j.bourderioux@terredeliens.org



Champagne-Ardenne

Sur tout le Grand Est

Ariane WALASZEK

ARDEAR Grand Est

06 12 40 45 48

ardeargrandest@gmail.com



Kim STOECKEL

Espaces Tests Bio en Grand Est

06 41 98 70 09

kim.stoeckel@biograndest.org



Lettre réalisée par :



• Bio en Grand Est •



Grand Est



avec le soutien de :



Liberté
Égalité
Fraternité