

*Cricetus cricetus*

## GRAND HAMSTER D'ALSACE

*Un geste, une vie*



### DES PRODUITS BIO

ISSUS DES CHAMPS DE BLÉ BIO UTILISANT  
DES PRATIQUES AGRICOLES QUI  
PRÉSERVENT LE GRAND HAMSTER D'ALSACE  
ET TOUTE LA FAUNE ET LA FLORE SAUVAGE  
QUI PARTAGENT LES MÊMES EXIGENCES  
ÉCOLOGIQUES QUE LUI

UNE DES PREMIÈRES FILIÈRES BIO  
ET BIODIVERSITÉ DE FRANCE



# DOSSIER DE PRESSE

Du champ  
à l'assiette



## Présentation presse

UN PAIN ET UNE BAGUETTE « GRAND HAMSTER »  
DANS UN RESEAU DE BOULANGERIES ARTISANALES ALSACIENNES  
POUR LA PRESERVATION DE LA BIODIVERSITÉ

.....  
**DU 17 AU 20 MARS 2024**



SALON EGAST  
AVENUE HERRENSCHMIDT  
67 000 STRASBOURG

.....  
**Retrouvez-nous sur le salon EGAST :**

### **DU GRAIN DE BLÉ DES ZPS HAMSTER À LA FARINE T 65 ...**

STAND Moulin Kircher - Pains et Tradition

M. Jean KIRCHER

Directeur Moulin Kircher - Pains et Tradition

[jean.kircher@kirchersas.com](mailto:jean.kircher@kirchersas.com)

Emplacement salon EGAST : 3M07

### **... DE LA FARINE T65 AU PAIN ET À LA BAGUETTE**

STAND Les Moulins Foricher

M. David SANSIVIERO

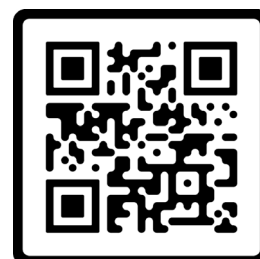
Directeur commercial Foricher Moulins Dormoy

[sansiviero@moulinedormoy.com](mailto:sansiviero@moulinedormoy.com)

Emplacement salon EGAST : 2115 et 2119  
.....

Plus d'informations sur le projet :

<https://biograndest.org/grand-hamster-dalsace/>



Du champ  
à l'assiette



## SOMMAIRE

<b>Préambule</b>	<b>4</b>
<b>L'Alsace et le Grand Hamster d'Alsace</b>	<b>5</b>
<b>Des pratiques agricoles engagées sur le long terme POUR préserver la biodiversité sauvage</b>	<b>6</b>
<b>Pérenniser des pratiques agricoles par la structuration de filières bio et biodiversité</b>	<b>8</b>
<b>Schéma de filières 2024</b>	<b>9</b>
<b>Une marque simple déposée auprès de l'INPI</b>	<b>10</b>
<b>Pour une gouvernance partagée : GIE Grand Hamster d'Alsace</b>	<b>11</b>
<b>Des acteurs engagés pour une alimentation de qualité et une biodiversité préservée</b>	<b>12</b>
<b>Ils nous soutiennent</b>	<b>17</b>



## Préambule

Agir, il faut agir ! Car le constat est sans appel : la biodiversité est en déclin dans de nombreuses régions du monde et l'Alsace ne déroge pas à cette dynamique. Sur ce territoire, un des marqueurs de la biodiversité de plaine est le Grand Hamster d'Alsace, également appelé Hamster commun, dont le nom latin est *Cricetus cricetus*. Le hamster est une espèce parapluie, autrement dit il sert d'indicateur de la qualité du milieu pour la biodiversité des plaines agricoles. Ainsi, travailler à améliorer son habitat contribue à améliorer celui de tout un cortège d'espèces de la faune et de la flore sauvage.

Pour concilier pratiques agricoles et biodiversité sauvage, et pour préserver les nombreux services écosystémiques qu'elle rend à la société, des agriculteurs mettent en œuvre des pratiques pour favoriser le Grand Hamster d'Alsace sur des zones ciblées (appelées zones de protection statique, ZPS). Aujourd'hui, il s'agit de les encourager en proposant des produits innovants sur le marché conciliant agriculture biologique et biodiversité.

**POUR la préservation de la biodiversité locale et l'agriculture biologique par des achats emprunts de sens depuis les terres agricoles jusqu'à votre assiette!**

**SOUTENEZ UNE DES PREMIÈRES FILIÈRES BIO ET BIODIVERSITÉ DE FRANCE !**



## L'Alsace et le Grand Hamster d'Alsace

### Dynamique de population : du statut d'espèce nuisible à celui d'espèce protégée

Le hamster commun (*Cricetus cricetus*) est une espèce emblématique d'Alsace. En France, sa présence n'est observée que dans cette région car elle constitue la limite Ouest de son aire de répartition.

Inféodées aux plaines céréalières, les populations de hamsters se sont de plus en plus raréfiées sur le territoire, alors qu'elles étaient autrefois abondantes dans les champs alsaciens. La taille des populations a diminué continuellement à partir des années 1980. L'aire de répartition et les effectifs ont surtout connu une chute drastique à la fin des années 1990.

Plusieurs facteurs expliquent le déclin de l'espèce. Considérée historiquement comme une espèce nuisible, le hamster commun a longtemps été piégé. Les habitats les plus favorables à son développement ont progressivement disparu et se sont fragmentés suite à l'évolution des assolements et pratiques agricoles et aux projets d'aménagement du territoire.

L'espèce acquiert alors le statut d'espèce protégée en 1993 et les acteurs locaux se sont mobilisés dès 1995 avec la mise en place des premières mesures en faveur de l'espèce.

Les populations de hamsters restant fragiles, la mobilisation s'est maintenue via plusieurs Plans Nationaux d'Action (PNA), ainsi qu'un programme européen LIFE+ALISTER.

### Espèce parapluie, sentinelle, indicatrice de la dynamique du milieu

L'évolution des populations de hamsters est emblématique des impacts que peuvent avoir des changements rapides d'un milieu sur la biodiversité. On dit que c'est une « espèce parapluie » ou une « espèce sentinelle » : c'est-à-dire que lorsque l'on met en place des pratiques agricoles qui favorisent le hamster commun, on sait que cela profite aussi aux alouettes, aux perdrix, aux lièvres, aux faisans, aux carabes, aux lombrics, aux plantes sauvages, etc.

Ainsi, le PNA 2019-2028 s'attache non seulement à préserver le Grand Hamster d'Alsace mais également l'ensemble de la biodiversité de la plaine. Dans ce cadre, les acteurs du territoire ont identifié la nécessité de mettre en œuvre des filières spécifiques afin de valoriser l'engagement des agriculteurs pour la biodiversité et de le pérenniser sur le long terme.

### Chiffres clés, où en est-on ?

Les comptages de 2023, réalisés par l'Office Français de la Biodiversité (OFB), confirment que les populations du Grand Hamster d'Alsace restent fragiles et que les actions de préservation et d'amélioration du milieu restent nécessaires afin d'atteindre l'objectif d'une population viable de Grands Hamsters (1 500 hamsters sur 600 ha d'habitat continu).

Source :  
Communiqué de Presse/DREAL/Grand Est/  
Juillet 2023.

### Programmes

En France, la protection du Grand Hamster d'Alsace constitue une priorité du Ministère de la Transition Ecologique. Cette espèce bénéficie actuellement d'un PNA sur 10 ans (qui succède à 3 PNA) ainsi que d'un co-financement par l'Union Européenne dans le cadre d'un Programme Interreg V Rhin supérieur, avec l'association des partenaires français et allemand (Projet InterReg *Cricetus* 2021-2023).

Source :  
PNA 2019-2028





## Des pratiques agricoles engagées sur le long terme POUR préserver la biodiversité sauvage

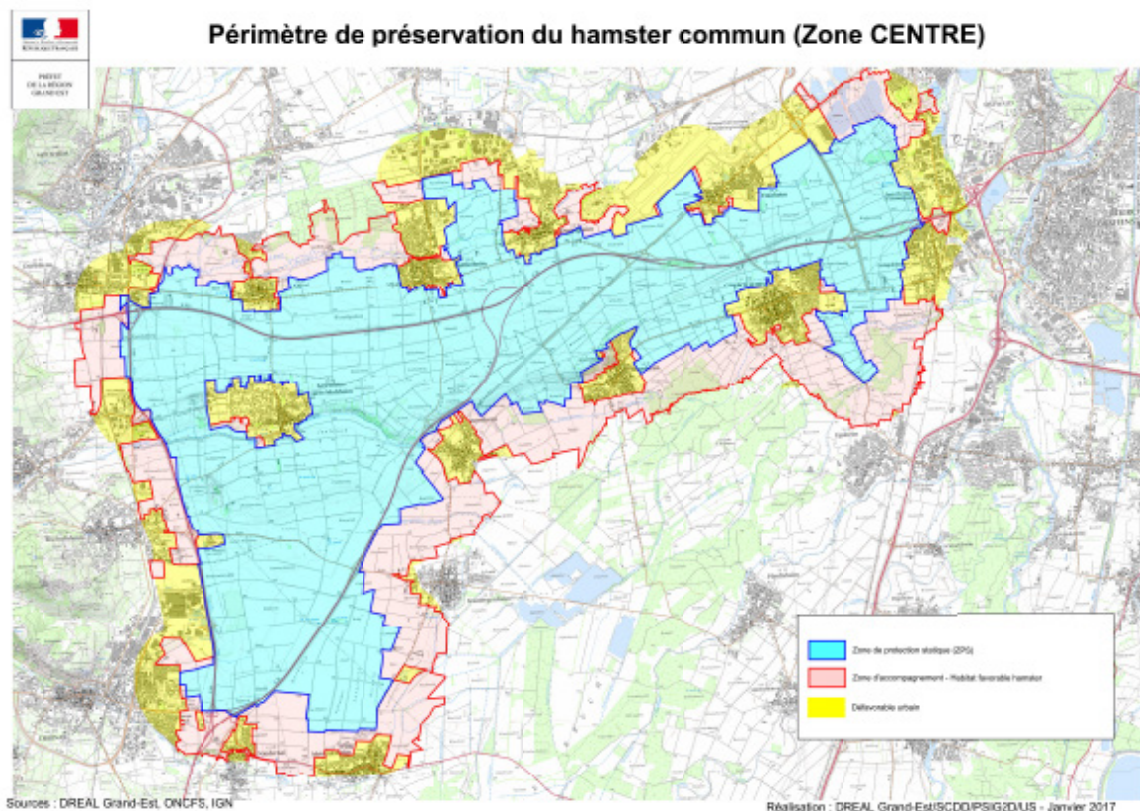
Plusieurs facteurs biologiques propres à l'espèce peuvent influencer directement la dynamique des populations : le taux de succès de la reproduction ; la survie estivale des animaux, en particulier des jeunes et des femelles, le nombre de portées par femelles, le nombre de petits par portées et la survie hivernale des animaux.

A ces facteurs biologiques, s'ajoutent encore les facteurs environnementaux qui jouent également un rôle majeur : la taille des parcelles, les bords de champ, la date de récolte, le type de culture, la présence d'un couvert végétal pendant toute la période d'activité de l'espèce, la perte d'habitat, la fragmentation du paysage, la pression de prédation, les aléas climatiques, le risque de maladie.

### Où est la zone prioritaire d'intervention ?

Les Zones de Protection Statique sont redéfinies tous les 5 ans sur la base des terriers recensés les 9 dernières années. Tous les îlots culturaux comprenant des terriers ont été retenus dans le zonage, ainsi que les îlots situés à moins de 150 m (distance annuelle moyenne de déplacement du hamster) de ceux-ci. Les vergers, zones urbaines, forêts et zones humides sont exclues du zonage, car défavorables à l'espèce. La Zone d'Accompagnement, ZA, constitue un bandeau de 750 m autour de la ZPS. Il s'agit d'une zone de diffusion possible de l'espèce sur les 5 ans de validité de l'arrêté. Ces zonages sont redessinés à partir de 2024 pour une durée de 5 ans.

Source : PNA [2019-2028] et AFSAL







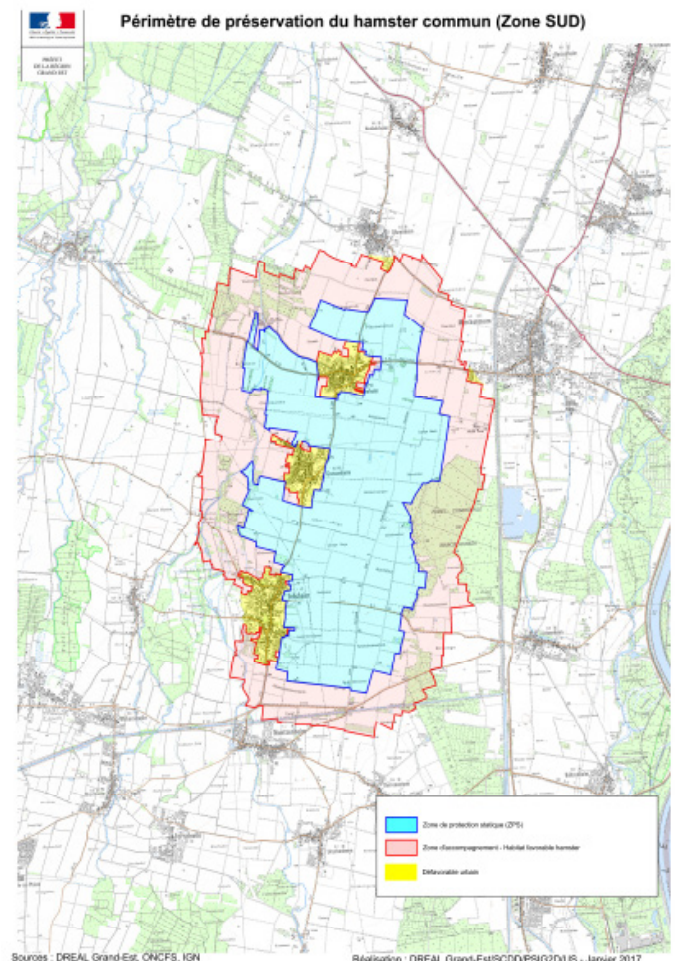
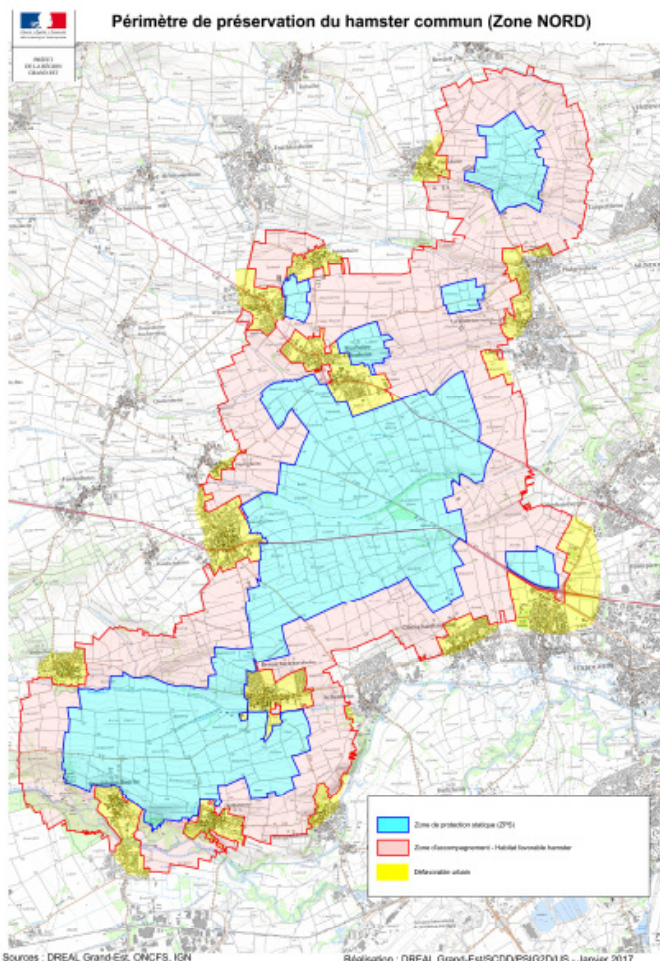
Ainsi, le Grand Hamster d'Alsace a besoin de retrouver dans son environnement une protection face à ses prédateurs naturels ainsi qu'une ressource en nourriture suffisante et variée. Un habitat agricole favorable est constitué par un maillage fin de parcelles avec des cultures diversifiées et une couverture du sol pendant la période d'activité du hamster.

C'est pourquoi, afin de répondre collectivement aux exigences du Grand Hamster d'Alsace, les agriculteurs ont monté une association, l'AFSAL (Agriculteurs Faune Sauvage d'Alsace). En lien avec les services de l'OFB et de la DDT, les agriculteurs de l'AFSAL mettent en œuvre le cahier des charges de la MAEC (mesure agroenvironnementale et climatique) HAMSTER dans des zones prioritaires d'intervention.

## Les MAEC

Les Mesures Agro-Environnementales et Climatiques (MAEC) constituent l'un des outils du second pilier de la Politique Agricole Commune (PAC). Elles se présentent sous la forme d'un contrat volontaire passé avec un exploitant agricole pour 5 années et elles ont pour but d'accompagner le changement de pratiques agricoles afin de réduire les pressions sur l'environnement ou de maintenir les pratiques favorables du point de vue de l'environnement. Actuellement, 214 agriculteurs sont engagés dans la mesure collective hamster qui existe depuis 2012. Son cahier des charges évolue en fonction des connaissances scientifiques nouvelles sur l'écologie et les besoins de l'espèce.

Source : PNA 2019-2028.





## Pérenniser des pratiques agricoles par la structuration de filières bio et biodiversité

Dans le cadre du Plan National d'Actions 2019-2028 en faveur du Hamster Commun et de la biodiversité de plaine, Bio en Grand Est-OPABA s'est positionné pour porter l'Action 3.2. : structuration de filières agricoles favorables à la protection du Grand Hamster d'Alsace et la biodiversité de plaine, spécifique à l'agriculture biologique.

La question soulevée est la suivante : est-il possible de structurer des filières agricoles Hamster sur le territoire qui se substitueraient aux aides MAEC dans l'avenir permettant une pérennisation des pratiques agricoles vertueuses sur le long terme ?

Bio Grand Est s'est attaché à évaluer le potentiel existant pour les filières bio pour le blé meunier, l'orge brassicole et la luzerne en effectuant des enquêtes auprès d'un pool d'opérateurs définis à dire d'experts (réalisé de septembre à décembre 2020). La CAA a évalué en parallèle ce potentiel pour la partie conventionnelle. Il en est ressorti que c'est pour la partie **blé meunier bio** puis celui de l'**orge brassicole bio d'hiver** que le potentiel de structuration d'une filière était le plus important.

En 2021, des entretiens approfondis avec les opérateurs identifiés, le Moulin Kircher à Ebersheim, le Moulin des Moines à Krautwiller puis Alsace Biscuits Tradition à Geudertheim ont permis de dessiner l'organisation d'une première année de phase test à partir de la farine de **blé meunier bio** : de la farine T65.

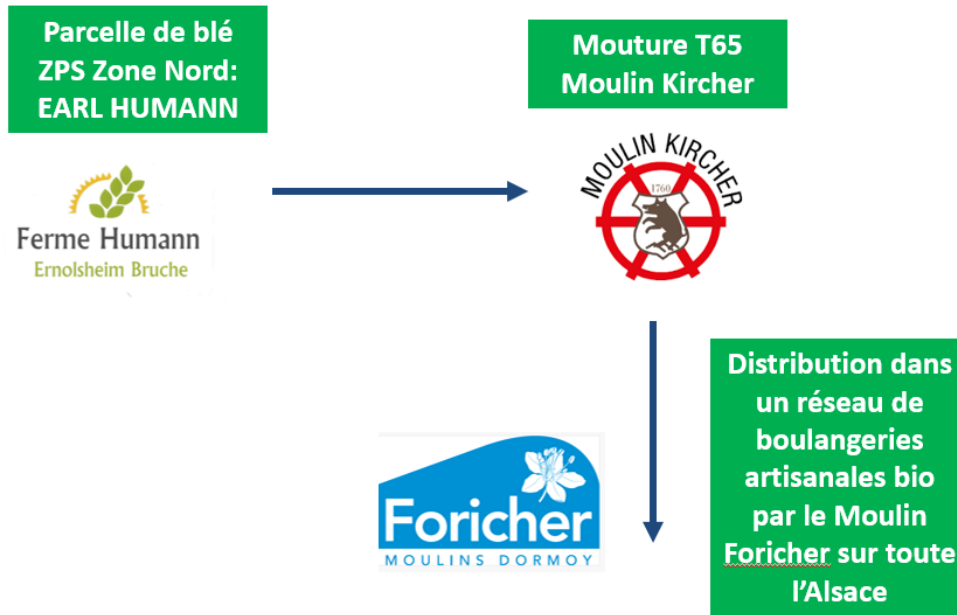
Un pain et une baguette ont été commercialisés au cours de l'année 2022 par le Moulin Kircher. Des biscuits devraient bientôt arriver sur les étals grâce au partenariat Alsace Biscuits Tradition et le Moulin des Moines. En 2023, 5 bières éphémères Grand Hamster d'Alsace par un collectif de brasseries artisanales ont été lancées, elles seront au nombre de 7 pour l'année 2024.

Cette année voit également un partenariat commercial fort se concrétiser autour de cette démarche entre le Moulin Kircher et le Moulin Foricher. Un pain et une baguette vont être disponible très bientôt dans un réseau de boulangeries artisanales bio sur toute Alsace !





## Schéma de filière 2024



A terme, le développement de cette filière devrait permettre de pouvoir valoriser de nombreux hectares des ZPS. L'enjeu est fort puisque la proposition est d'allier la préservation de la biodiversité dans les conditions de l'agriculture biologique, avec des filières tracées à 100% du champ à l'assiette! A terme, le développement de cette filière devrait permettre de pouvoir valoriser de nombreux hectares des ZPS. L'enjeu est fort puisque la proposition est d'allier la préservation de la biodiversité dans les conditions de l'agriculture biologique, avec des filières tracées à 100% du champ à l'assiette!





## Une marque simple déposée auprès de l'INPI

Afin de sécuriser la démarche, une marque simple a été déposée auprès de l'INPI (Institut National de la Propriété Industrielle) et sera prochainement propriété du Groupement d'Intérêt Economique, GIE « Grand Hamster d'Alsace ».

*Cricetus cricetus*  
**GRAND HAMSTER D'ALSACE**  
Un geste, une vie

**DES PRODUITS BIO**

ISSUS DES CHAMPS DE BLÉ BIO UTILISANT DES PRATIQUES AGRICOLES QUI PRÉSERVENT LE GRAND HAMSTER D'ALSACE ET TOUTE LA FAUNE ET LA FLORE SAUVAGE QUI PARTAGENT LES MÊMES EXIGENCES ÉCOLOGIQUES QUE LUI

UNE DES PREMIÈRES FILIÈRES BIO ET BIODIVERSITÉ DE FRANCE

Ses autres noms : hamster d'Europe, marmotte de Strasbourg, ou encore cochon de seigle, ce qui donne Kornfärle (ou Kornfarkle) en Alsacien !

*Cricetus cricetus*  
**GRAND HAMSTER D'ALSACE**  
Un geste, une vie

COLLECTIF DE BRASSERIES ARTISANALES ALSACIENNES

MALT BIÈRE BIO LOCAL

BOUILLON BIO LOCAL

**BIÈRES ARTISANALES -**  
**GRAND HAMSTER**  
des bières engagées

DES BIÈRES BIO ARTISANALES 100% ALSACE ET QUI PRÉSERVENT LA BIODIVERSITÉ

PROTÈGEZ LE GRAND HAMSTER ! LE DÉCOUVRIR

Plus d'infos sur le grand hamster d'Alsace

AVEC LE SOUTIEN DE

Bio - Grand Est

*Cricetus cricetus*  
**GRAND HAMSTER D'ALSACE**  
Un geste, une vie

**DES PRODUITS BIO**

ISSUS DES CHAMPS DE BLÉ BIO UTILISANT DES PRATIQUES AGRICOLES QUI PRÉSERVENT LE GRAND HAMSTER D'ALSACE ET TOUTE LA FAUNE ET LA FLORE SAUVAGE QUI PARTAGENT LES MÊMES EXIGENCES ÉCOLOGIQUES QUE LUI

UNE DES PREMIÈRES FILIÈRES BIO ET BIODIVERSITÉ DE FRANCE

**FARINE**

**GRANOLAS**

**BISCUITS**

**FARINE DE BLÉ 165**

**PETITE-BEURRE**

**DES PRODUITS BIO**

Du champs à l'assiette

Ses autres noms : hamster d'Europe, marmotte de Strasbourg, ou encore cochon de seigle, ce qui donne Kornfärle (ou Kornfarkle) en Alsacien !

Des produits Grand Hamster d'Alsace issus des filières blé meunier bio et orge brassicole bio des ZPS.



## Pour une gouvernance partagée : GIE Grand Hamster d'Alsace

Afin d'obtenir une gouvernance partagée du développement de ces filières innovantes, afin de partager une communication et une identité graphique commune, les statuts du Groupement d'Intérêt Economique (GIE) Grand Hamster d'Alsace ont été élaborés avec l'appui du CICEVA de Sainte Croix en Plaine au cours de l'automne 2021. Ce GIE rassemble l'ensemble des acteurs investis dans les filières de la production à la transformation.

Le GIE a été immatriculé en juillet 2022.

Il est organisé de la façon suivante:



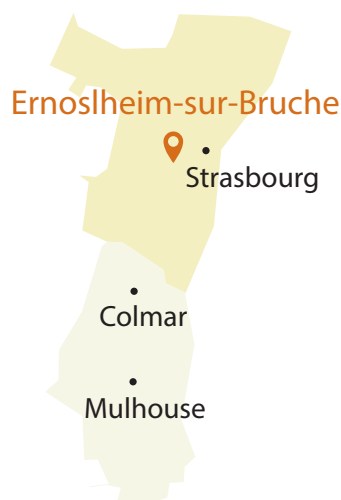


Du champ  
à l'assiette



## Des acteurs engagés pour une alimentation de qualité et une biodiversité préservée

D'où vient  
le blé bio  
*Cricetus cricetus*  
de cette année ?



### EARL FERME HUMANN Ferme à l'initiative du projet



L'EARL Ferme Humann à Ernosheim-sur-Bruche est la ferme à l'initiative du projet. Engagée en bio depuis 2015, la ferme produit des céréales, des légumineuses, des oléagineux, des volailles de chair (poulets et volailles festives) et compte 2 UTH.

Francis Humann a initié la création des filières biologiques contribuant à la préservation du Grand Hamster d'Alsace et la biodiversité de plaine : pour cette saison, les produits que vous consommez sont fabriqués à partir du blé bio de cette ferme.

En effet, la ferme est engagée depuis 2010 dans les mesures Hamster et fait partie depuis 2013 de l'association AFSAL, Agriculteurs et Faune Sauvage d'Alsace. En 2023, 25 ha de blé tendre d'hiver, 10 ha de colza, 2 ha d'orge brassicole, 5 ha de luzerne, 7 ha de prairies permanentes et 0,5 ha de bandes refuges ont été implantés. Du sarrasin sera semé en dérobé selon les conditions météo de l'été à venir.

La création de la CUMA de la Plaine a permis à la ferme d'accéder à du matériel spécifique (herse étrille/houe rotative, semoir de semis direct, etc.). Grâce à cet accès au matériel, la conversion à l'AB de la ferme a pu être facilitée.

Depuis 2021, Francis Humann est Président de l'OPABA.

**Au sein du GIE Grand Hamster d'Alsace, l'EARL Ferme Humann est membre du collège des producteurs.**



### Parole de producteurs :

*« Nous n'héritons pas la Terre de nos ancêtres, nous l'empruntons à nos enfants »  
[Antoine de Saint-Exupéry].*

*« Cette histoire de territoire a permis de rassembler autour de la table des agriculteurs pour gérer des assolements en collectif : cela nous a permis de nous engager au-delà des problématiques Hamster et de la biodiversité sauvage, de créer du lien entre nous, indispensable pour la dynamique de nos campagnes. »*

Du champ  
à l'assiette



## Des acteurs engagés pour une alimentation de qualité et une biodiversité préservée

Qui transforme  
le blé bio  
*Cricetus cricetus* ?



### LE MOULIN KIRCHER

Moulin bio emblématique d'Alsace Centrale, au bord de l'Ill, le Moulin Kircher existe depuis 1740. Le Moulin est en bio depuis 2014 et s'est engagé dans la structuration de filières bio et locales depuis 2017 avec la filière « Pain de l'Ill ».

Au Moulin Kircher, les blés et épeautres viennent prioritairement d'exploitations alsaciennes et lorraines sinon de la grande région et en tous les cas d'Europe. Une meunerie douce et longue très respectueuse du produit à moudre, sans échauffement ni endommagement de l'amidon du blé est pratiquée.

La farine BIO T65 *Cricetus Cricetus*, issue exclusivement de blé cultivé dans des champs qui préservent le Grand Hamster et la biodiversité de la plaine d'Alsace, est idéale pour être utilisée seule ou en complément d'autres farines pour faire du pain, de la viennoiserie ou de la pâtisserie.

Monsieur Kircher est aussi fondateur de Pains et Tradition (activités de boulangeries en Alsace, Belgique et au Luxembourg). Le Moulin propose des produits de qualité qui s'inscrivent également dans la démarche Slow Backing. Une partie de la gamme de ces pains est bio.

Pains & Tradition est une boulangerie de haut de gamme employant 130 salariés dont 80 boulangers qui produisent des pains artisanaux selon les règles anciennes de la boulangerie : sans additifs ni améliorants avec de longues fermentations naturelles et sans mécanisation automatisée. Fournisseurs de nombreux restaurants dans plus de 15 pays dans le monde et auprès de revendeurs et distributeurs de la Grande Région (Grand Est/Belgique/Luxembourg/Sarre/Baden-Württemberg), Pains & Tradition porte haut les couleurs du bon pain français. Bon, sain et naturel.

Le groupe composé de 130 salariés.

**Au sein du GIE Grand Hamster d'Alsace, le Moulin Kircher est membre du collège des transformateurs.**



## Des acteurs engagés pour une alimentation de qualité et une biodiversité préservée

Qui transforme  
le blé bio  
*Cricetus cricetus* ?



### LES MOULINS FORICHER

Meuniers indépendants & engagés au service des artisans boulangers

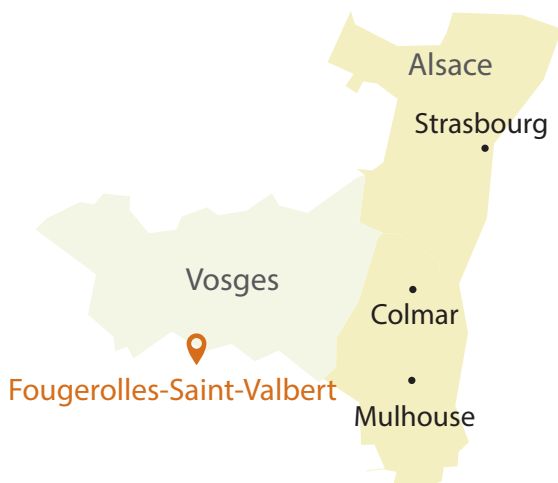
Passionné et héritier d'un savoir-faire familial de meuniers depuis 7 générations, Yvon Foricher a à cœur de contribuer à l'excellence de la boulangerie artisanale.

Avec trois moulins situés à Poilly-lez-Gien dans le Loiret, à Fougerolles en Haute-Saône, à Arnouville dans le Val-d'Oise mais aussi deux dépôts en Bretagne et dans le Var, Foricher – Les Moulins garantit une production de farine de qualité et une proximité avec ses clients artisans boulangers. Tant en France qu'à l'international.

A l'Est de la France et dirigés par Loïc Foricher, Les Moulins Dormoy sont situés aux confins de la Lorraine, de l'Alsace et de la Franche-Comté et sont idéalement placés pour réceptionner les céréales et irriguer leur zone commerciale.

« Ce choix de travailler uniquement des céréales bio, des blés ou seigles CRC, des variétés anciennes biologiques est une stratégie de la maison », explique David Sansiviero, Directeur commercial Alsace. « Miser sur la qualité, la traçabilité, des produits purs, exempts d'additifs, d'ajouts, notamment de gluten, c'est là notre valeur ajoutée pour les artisans boulangers que nous fournissons ».

Engagés en faveur de la biodiversité, les Moulins Dormoy Foricher participent à cette action collective en faveur de la biodiversité de la plaine d'Alsace (faune et flore sauvage).



Droits photos : Foricher - Les Moulins Dormoy



Droits photos : Foricher - Les Moulins Etienne Kopp



Droits photos : Foricher - Les Moulins Etienne Kopp



Droits photos : Foricher - Les Moulins Etienne Kopp



Du champ  
à l'assiette



## Des acteurs engagés pour une alimentation de qualité et une biodiversité préservée

### BIO EN GRAND EST - OPABA

En France, le développement de l'agriculture biologique s'appuie sur un réseau composé de producteurs et de salariés. Ce réseau bio s'articule autour de 3 échelons :

- les Groupements départementaux des Agriculteurs Bio (GAB), l'OPABA se situe à cet échelon.
- les Groupements Régionaux des Agriculteurs Bio (GRAB), Bio en Grand Est se situe à cet échelon.
- la Fédération Nationale d'Agriculture Biologique (FNAB). C'est le réseau le plus ancien qui a l'expertise sur l'ensemble de l'AB. Il fédère la majorité des agriculteurs biologiques de France, et emploie plus de 400 salariés dans les métiers du conseil technique, de la structuration de filières, la formation et la communication.

En tant qu'organisation professionnelle agricole, Bio en Grand Est promeut et défend le métier et les intérêts des producteurs biologiques. Elle a pour ambition d'impulser un mouvement citoyen pour construire un autre modèle agricole.

Tout le monde peut adhérer au réseau notamment les opérateurs amont et aval des filières bio, mais la majorité des adhérents dans le Grand Est reste des fermes bio. En 2023, Bio en Grand Est compte 955 fermes bio adhérentes.

Cette organisation professionnelle des producteurs biologiques du Grand Est, s'organise comme une fédération de groupements territoriaux à l'échelle départementale ou interdépartementale, qui couvrent l'ensemble du territoire. Bio en Grand Est est constitué d'une équipe d'administrateurs (26) et d'une équipe de salariée (une trentaine) répartie sur 6 sites.

Au sein de cette filière, Bio en Grand Est s'est chargé des enquêtes et de l'animation de la co-construction de la filière.

**Au sein du GIE, Bio en Grand Est-OPABA est membre du collègue consultant.**



• opaba •  
Les Agriculteurs BIO d'Alsace



• Bio en Grand Est •



## Des acteurs engagés pour une alimentation de qualité et une biodiversité préservée

AFSAL

AGRICULTEURS ET FAUNE SAUVAGE ALSACE



### AFSAL ET LA CHAMBRE D'AGRICULTURE D'ALSACE

La Chambre d'agriculture d'Alsace anime depuis 2013, en collaboration avec les services de l'Etat (OFB, DDT, DREAL), la Région Grand Est et l'association « Agriculteurs et Faune Sauvage Alsace », des mesures agroenvironnementales (mesure Hamster\_01') visant à améliorer l'habitat en établissant un maillage de cultures favorables et de petites surfaces de céréales à paille non récoltées, sur des territoires de 100 à 500 hectares gérés à travers des groupes d'agriculteurs volontaires. Ces mesures sont proposées au sein des zones de protection statique du hamster.

En 2021, environ 2 000 hectares de cultures favorables au hamster ont été implantées par 214 agriculteurs sur une trentaine de territoires représentant au total 4 300 hectares. Parmi eux, une quinzaine d'agriculteurs sont certifiés AB (Agriculture Biologique) pour l'instant.

Les cultures considérées comme favorables au hamster sont les céréales à paille d'hiver (blé, orge, avoine, triticale, épeautre, seigle), la luzerne et les mélanges de légumineuses fourragères, les protéagineux d'hiver (féverole, lupin, pois) et les méteils d'hiver (mélanges céréales/ légumineuses).

En parallèle, des mesures collectives, des mesures plus intensives pouvant être mises en œuvre sur des surfaces d'une dizaine d'hectares, sont proposées aux agriculteurs au titre des mesures compensatoires environnementales.

La Chambre d'agriculture et l'association AFSAL animent ce volet et assurent le suivi dans la durée.

L'association AFSAL est dirigée par un Conseil d'Administration constitué par un ou plusieurs agriculteurs délégués, élus au sein de chaque territoire par les agriculteurs qui mettent en œuvre les mesures favorables au hamster.

**Au sein du GIE Grand Hamster d'Alsace, l'association AFSAL est membre du collège producteurs.**

**La Chambre d'Agriculture d'Alsace fait partie du collège consultant.**



## Ils nous soutiennent

### DREAL GRAND EST

La DREAL Grand Est est chargée de la coordination et de l'animation du Plan National d'Actions en faveur du hamster commun et de la biodiversité de plaine d'Alsace.



Direction régionale  
de l'environnement,  
de l'aménagement  
et du logement

### Région GRAND EST

La Région Grand Est a soutenu financièrement le projet via le volet structuration des filières grandes cultures du Plan Bio Régional.



### Agence de l'eau Rhin-Meuse

L'agence de l'eau Rhin-Meuse a soutenu le projet dans le cadre de la « structuration de filières qui protègent la ressource en eau ».





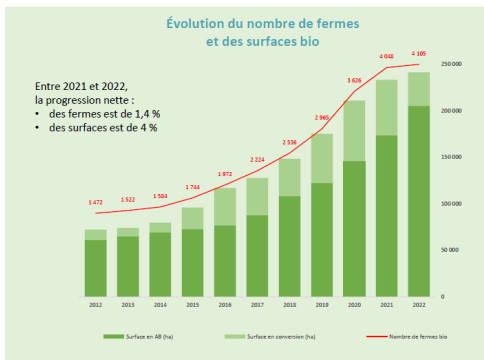
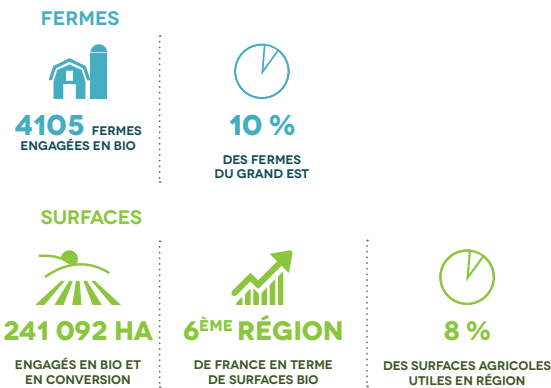


## Annexe

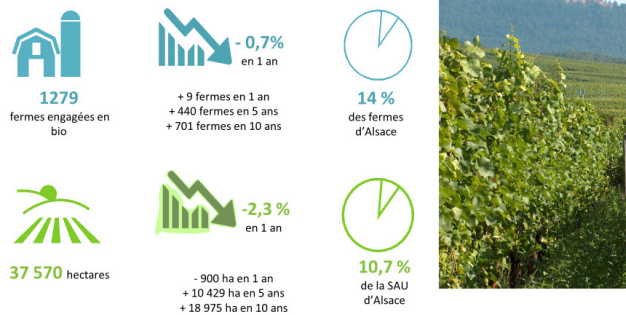
Lien vers le PNA : [pna-hamster-final-pap-web.pdf](http://pna-hamster-final-pap-web.pdf) (developpement-durable.gouv.fr)

## Les chiffres clés

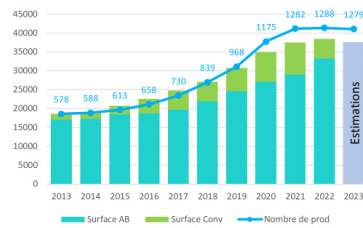
### Chiffres de la bio dans le Grand Est



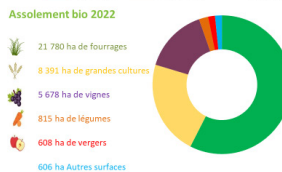
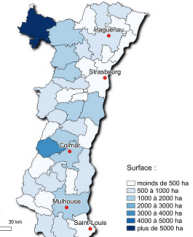
### Chiffres de la bio en Alsace



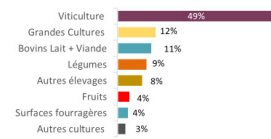
Évolution du nombre de fermes et des surfaces bio



Répartition des surfaces bio par EPCI



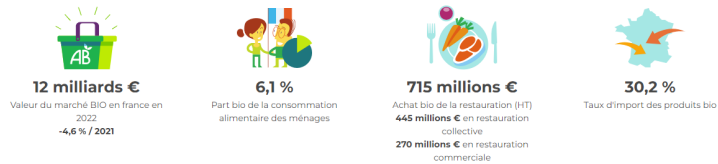
Orientation principale des fermes Alsaciennes



sources : ORAB Bio en Grand Est, Agence Bio  
Réalisation : Bio en Grand Est - Février 2024

Chiffres en Alsace (estimations 2023) - Chiffres en Grand Est, 2022, consolidés SOURCE= Observatoire Régional de l'AB en Grand Est

### Chiffres du marché bio en France



Agence Bio 2024: Répartition des achats de produits bio par catégorie sur 10 ans

Millions d'euros	2012	2013	2014	2015	2016	2017	2018	2019	2020	2021	2022
FRUITS ET LEGUMES FRAIS	661	722	784	975	1 299	1 505	1 703	1 865	2 095	2 015	1 890
CRÈMERIE ET ŒUFS	822	859	922	999	1 145	1 288	1 541	1 791	1 963	1 867	1 812
VIANDES	467	499	553	603	688	792	955	1 078	1 181	1 153	1 000
MER, TRAITEUR, SURGELÉ	242	284	303	343	445	539	654	751	843	848	778
BOULANGERIE PÂTISSERIE FRAÎCHE	443	454	487	533	608	709	794	914	960	970	921
ÉPICERIE	1 079	1 198	1 382	1 611	2 019	2 460	2 904	3 431	4 050	3 956	3 821
BOISSONS SANS ALCOOL	217	233	260	294	360	434	481	534	562	552	533
BOISSONS ALCOOLISÉES	369	455	520	611	721	884	981	1 036	1 178	1 296	1 322
TOUS PRODUITS CONFONDUS	4 301	4 704	5 212	5 969	7 278	8 594	9 964	11 400	12 831	12 659	12 076

Agence Bio 2024: Répartition des achats de produits bio par secteur de distribution

Millions d'euros	2012	2013	2014	2015	2016	2017	2018	2019	2020	2021	2022
GRANDE DISTRIBUTION GÉNÉRALISTE	2 158	2 315	2 551	2 846	3 505	4 274	5 247	6 198	6 936	6 668	6 358
DISTRIBUTION SPÉCIALISÉE BIO	1 363	1 483	1 654	1 937	2 417	2 765	2 978	3 197	3 618	3 552	3 247
ARTISANS - COMMERÇANTS	287	328	364	413	490	567	653	778	906	959	934
VENTE DIRECTE	493	577	643	773	872	1 006	1 135	1 228	1 371	1 480	1 538
TOUS CIRCUITS CONFONDUS (HORS RESTAURATION)	4 301	4 704	5 212	5 969	7 278	8 594	9 964	11 400	12 831	12 659	12 076
RESTAURATION COLLECTIVE	169	172	206	219	229	250	320	389	290	377	445
RESTAURATION COMMERCIALE			152	166	182	207	230	251	215	232	270



## Contacts

.....

### BIO EN GRAND EST- OPABA

Bâtiment Europe  
2 , Allée de Herlisheim  
68000 COLMAR

*Siège social*  
Maison de l'agriculture  
2 rue de Rome  
67300 SCHILTIGHEIM

Tél. : 03 89 24 45 35

<https://biograndest.org/bio-alsace/>

### MOULIN KIRCHER

10 quai du moulin  
67600 EBERSHEIM

Tél. : 03 88 85 71 10

<https://www.moulin-kircher.fr/>

### MOULIN FORICHER

329, Le Château  
70220 FOUGEROLLES-SAINT-VALBERT

Tél. : 03 84 49 11 32

<https://www.moulin-foricher.fr/>

### CHAMBRE D'AGRICULTURE D'ALSACE

Maison de l'agriculture  
2 rue de Rome  
67300 SCHILTIGHEIM

Tél. : 03 88 19 17 17

<https://alsace.chambre-agriculture.fr/environnement/biodiversite/hamster/>

### AFSAL

Espace Européen de l'Entreprise  
2 rue de Rome  
CS 30022 SCHILTIGHEIM  
67013 STRASBOURG CEDEX

Tél. : 03 88 19 55 90

## CONTACTS PRESSE

### MOULIN KIRCHER – PAINS & TRADITION

JEAN KIRCHER  
+352 621 161 265  
[jean.kircher@kirchersas.com](mailto:jean.kircher@kirchersas.com)

### LES MOULINS FORICHER

DAVID SANSIVIERO  
07 86 46 35 11  
[david.sansiviero@moulinsdormoy.com](mailto:david.sansiviero@moulinsdormoy.com)