

RAPPORT D'ACTIVITÉS DE BIO EN GRAND EST

2023



Le réseau des producteurs bio
Bio en Grand Est et ses groupements départementaux sont membres du réseau FNAB.



SOMMAIRE

1. Contexte de l'AB en région Grand Est	2
1.1 Chiffres de l'AB	2
1.2 Plan Bio en Grand Est 2023-2027	2
2. Le réseau Bio en Grand Est	3
2.1 Le réseau	3
2.2 L'équipe	4
3. Développer la production bio dans les territoires	5
3.1 Sensibilisation à l'agriculture biologique à destination des professionnels	5
3.1.1 Evènements de sensibilisation collective à l'agriculture biologique	5
3.1.2 Vidéos	6
3.1.3 Interventions en enseignement agricole	6
3.1.4 Les Lettres AB	6
3.1.5 Communication digitale	7
3.1.6 Relations presse	7
3.2 Installation-transmission	8
3.2.1 Accompagnement à l'installation	8
3.2.2 Accompagnement de la transmission	9
3.2.3 Espaces Tests Agricoles Bio, à l'interface entre les enjeux d'installation et de transmission	11
3.2.4 Participations dans les instances de gouvernance	11
3.3 Pôles conversion bio	12
3.4 Accompagnement des conversions	13
3.5 Sensibilisation et accompagnement des collectivités pour développer l'agriculture biologique, en priorité dans leurs territoires à enjeux eau	13
3.5.1 Sensibilisation des collectivités	13
3.5.2 Accompagnement de collectivités en 2023	14
4. Améliorer la pérennité et la résilience des fermes bio	21
4.1 Acquisition de références technico économiques et vulgarisation des références	21
4.2 Biodiversité et climat	21
4.2.1 Biodiversité	21
4.2.2 Climat	23
5. Formation des acteurs	25
6. Développer des filières de valorisation dans chaque secteur avec les opérateurs de la transformation et de la distribution	25
6.1 Bovins lait	25
6.2 Bovins viande	27
6.3 Ovins et caprins	27
6.4 Volailles et poules pondeuses	28
6.5 Porcins	29
6.7 Grandes cultures (céréales, oléo-protéagineux) et légumes secs	30
6.7.1 Grandes cultures	30
6.7.2. Semences Paysannes	34
6.8 Cultures industrielles	35
6.9 Les Plantes à Parfum, Aromatiques ou Médicinales (PPAM)	35
6.10 Légumes	37
6.11 Arboriculture et petits fruits	39
6.12 Viticulture	40
7. Développer la consommation et les marchés de valorisation de nos produits bio régionaux	42
7.1 Restauration hors domicile	42
7.1.1 Accompagnement et sensibilisation à la bio	42
7.1.2 Liens avec les Sociétés de Restauration Collective	44

Le réseau des producteurs bio

Bio en Grand Est et ses groupements départementaux sont membres du réseau FNAB.



7.1.3 Suivi et accompagnement des Projets Alimentaires Territoriaux	44
7.1.4 Suivi du programme ADAGE de la Région, pour une Alimentation Durable et Autonome en Grand-Est	45
7.1.5 Offre en produits bio & locaux	45
7.2 Distribution et vente directe	45
7.3 Accessibilité	46
7.3.1 Défis Foyers à Alimentation Positive (DFAAP)	46
7.3.2 « A TABLE ! » vers une Alimentation pour Tous, Bio et Locale en grand Est	47
7.4 Promotion des produits bio du Grand Est	47
7.4.1 Communication numérique en direction des consommateurs	47
7.4.2 Coordonner et appuyer les évènements de promotion de la bio	47
7.4.3 Bon Plan Bio	49
7.4.4 Autres actions	50
8. Observatoire amont-aval des filières et de la production biologique	50
9. Défense des intérêts des producteurs bio	50
Annexe 1 : Objectifs du Plan Bio 2023-2027	53
Annexe 2 : Conseil d'administration de Bio en Grand Est	54
Annexe 3 : Equipe salariée de Bio en Grand Est (fin 2023)	55
Annexe 4 : Liste des rendez-vous à destination des professionnels organisés en 2023 par Bio en Grand Est (hors Mois de la Bio et Formation)	59
Annexe 5 : Ensemble des rendez-vous du Mois de la bio 2023 organisés par Bio en Grand Est et l'ensemble des partenaires du Mois de la bio	62
Annexe 6 : Ensemble des formations organisées en 2023 par Bio en Grand Est	66
Annexe 7 : Évènements grand public organisés par Bio en Grand Est et son réseau en 2023 en région Grand Est	68
Annexe 8 : Évènements grand public auxquels Bio en Grand Est a participé ou fourni un soutien en 2023	69

1. Contexte de l'AB en région Grand Est

1.1 Chiffres de l'AB

Pour la première fois depuis l'inclinaison prise en 2008 d'une augmentation constante et exponentielle du nombre de fermes et d'hectares engagés en agriculture bio en Grand Est, ces deux indicateurs se sont stabilisés en 2023.

Selon les premières estimations, au 31 décembre 2023, Le Grand Est totalise 240 000 ha pour 4 111 fermes. Le pourcentage de fermes engagées en bio se maintient à 10% et la part de SAU engagée en agriculture bio est à 8%.

Le Grand Est compte 180 nouvelles fermes bio en 2023, parmi lesquelles :

- 75 conversions (23 en viticulture) réparties sur tout le territoire
- 58 installations (21 en maraîchage), 11 en Moselle et 9 dans le Haut-Rhin
- 47 reprises de fermes (7 en grandes cultures et 13 en viticulture), 9 dans la Marne et 13 en Alsace.

En face, on déplore un total de 150 arrêts répartis sur le Grand Est.

A noter cependant que tous les arrêts ne sont pas liés à la conjoncture largement évoquée (multiplication des labels, crise de l'énergie, défaut de promotion de la bio, recul des soutiens publics...) :

- 102 de ces fermes ont effectivement renoncé à la certification bio pour poursuivre en conventionnel
- 37 exploitations ont cessé leur activité agricole, pour reconversion ou départ en retraite
- 11 arrêts confirmés par les organismes certificateurs sans que nous ayons à ce jour connaissance de la raison.

Au total, on estime que le Grand Est perd 6500 ha en bio en 2023, à peine compensés par les 5400 ha des nouvelles fermes et des conversions de surfaces complémentaires dans des fermes déjà en bio.

1.2 Plan Bio en Grand Est 2023-2027

La préparation et rédaction du nouveau Plan d'actions stratégique des acteurs de l'agriculture bio dans le Grand Est (2023-2027) s'est appuyée sur un processus d'analyse contextuelle et de concertation avec les opérateurs économiques.

Initiée en septembre 2022 avec l'organisation d'une conférence sur la conjoncture des filières bio lors de la foire de Châlons avec les représentants des opérateurs économiques, les institutionnels et l'Agence Bio.

La démarche s'est poursuivie entre les réseaux chambres d'agriculture et Bio Grand Est au travers d'une évaluation du précédent programme de développement de l'agriculture biologique en Grand Est (2018-2022) et par une enquête auprès des opérateurs économiques régionaux, afin de sonder les acteurs économiques du Grand Est sur le contexte actuel et leurs perspectives dans les 5 ans à venir.

Le processus s'est vu complété par plusieurs réunions associant les principaux partenaires institutionnels et techniques entre 2022 et 2023, par une présentation en Commission Régionale Agroenvironnementale et Climatique, et par des réunions avec les élus de la commission agriculture du conseil régional Grand-Est, qui ont permis d'enrichir les nouveaux objectifs et cibles pour le développement de l'agriculture biologique en Grand Est pour la période 2023-2027.

Ce plan de développement bio a été présenté à la commission agricole de la Région le 15/04/23 et a officiellement **été signé** par l'ensemble des acteurs impliqués, l'État, la Région Grand Est, les Agences de l'eau des bassins Rhin-Meuse, Seine Normandie et Rhône Méditerranée Corse, la Chambre régionale d'agriculture et Bio en Grand-est le **22 janvier 2024** à Strasbourg.

Les signataires se sont fixés pour objectif d'atteindre à minima 14% des fermes du Grand-Est en agriculture biologique (5 700 fermes) et 11% des surfaces agricoles certifiées en bio, pour que notre Région réponde au défi de l'évolution de l'agriculture dans nos territoires.

Ces objectifs de développement seront permis par :

- un taux de dé-conversion inférieur à 5% appuyé par un renouvellement des générations et par la pérennisation de l'existant ;
- un engagement concret de tous les acteurs régionaux pour faire progresser les produits bio dans la restauration collective et atteindre les 20% de bio locale de la loi EGALIM ;
- une communication continue et d'envergure autour des produits bio locaux ;
- une augmentation de la part de la production bio régionale valorisée en local selon les objectifs du programme ADAGE régional ;
- des enquêtes et veilles filières annuelles (observatoire amont-aval) pour une connaissance précise et actualisée des besoins et tendances du marché ;
- une rémunération publique juste des services agro-environnementaux de l'AB, en complément de l'aide à la conversion.

Ce nouveau plan régional bio constitue une politique volontariste, connectée à la réalité du terrain. Il vise à maintenir et consolider la production et ses filières de valorisation avec une rémunération juste de tous les maillons de ces filières, et à poursuivre son développement sur notre territoire.

Il est décliné en **six axes d'intervention** :

1. **Développer la production** bio viable et pérenne dans les territoires, en particulier dans les territoires à enjeu eau
2. Accompagner toutes les fermes bio vers plus d'autonomie, d'adaptabilité, de durabilité et de résilience
3. **Former** tous les acteurs de la production bio
4. **Créer, développer, organiser des filières bio de valorisation** dans chaque secteur avec les opérateurs de la production, de la transformation et de la distribution
5. **Développer la consommation** et la valorisation de nos produits bio régionaux avec une communication active et la mobilisation de la RHD
6. S'appuyer sur un **observatoire** réactif **amont-aval** des filières, de la production biologique à la consommation

Les co-directeurs et chargés de mission de Bio en Grand-Est se sont mobilisés tout au long du processus de définition et approbation de ce nouveau plan Bio.

2. Le réseau Bio en Grand Est

2.1 Le réseau

En France, le développement de l'agriculture biologique s'appuie sur un réseau composé de producteurs et de salariés. Ce réseau bio s'articule autour de 3 échelons :

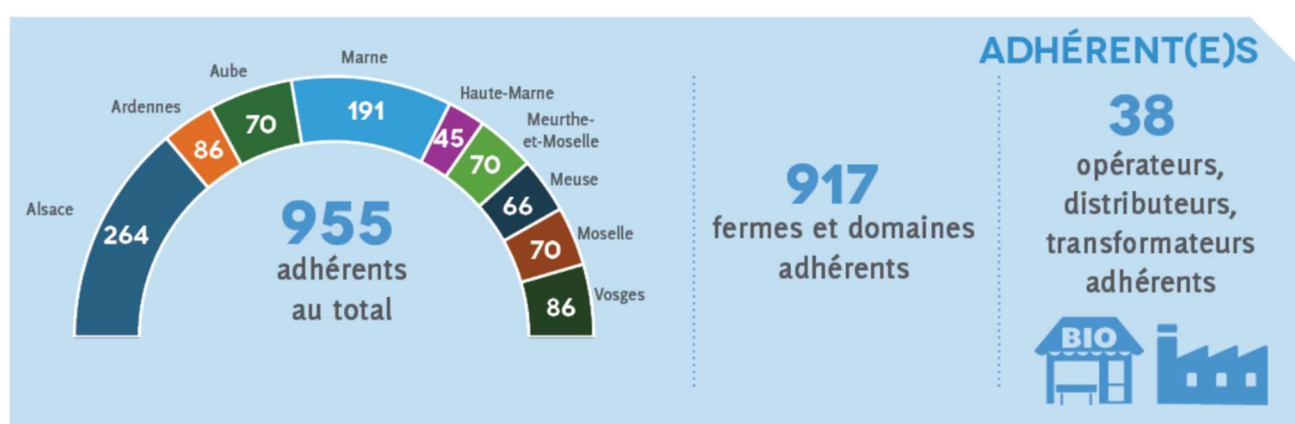
- les Groupements départementaux des Agriculteurs Bio (GAB) ;
- les Groupements Régionaux des Agriculteurs Bio (GRAB), Bio en Grand Est se situe à cet échelon ;
- la Fédération Nationale d'Agriculture Biologique (FNAB).

C'est le réseau le plus ancien qui a l'expertise sur l'ensemble de l'AB. Il fédère les agriculteurs biologiques de France, et emploie plus de 400 salariés dans les métiers du conseil technique, de la structuration de filières, la formation et la communication.

Bio en Grand Est, organisation professionnelle des producteurs biologiques du Grand Est, s'est fixée comme ambition d'être la structure de développement de l'agriculture biologique partout et pour tous, qui met son expertise et son accompagnement au service des professionnels, des élus locaux et des institutions. Elle s'organise comme une fédération de groupements territoriaux, à l'échelle de départements ou d'inter-départements, qui couvrent l'ensemble du territoire Grand Est. En tant qu'organisation professionnelle agricole, elle promeut et défend le métier et les intérêts des producteurs biologiques. Enfin, elle a pour ambition d'impulser un mouvement citoyen pour construire un autre modèle agricole et pour accompagner l'agriculture vers une transition agroenvironnementale.

A ce titre, tout le monde peut adhérer au réseau, notamment les opérateurs amont et aval des filières bio. La majorité des adhérents dans le Grand Est reste cependant constituée de fermes bio. Leurs adhésions se font au niveau des Groupements des Agriculteurs Bio (GAB) départementaux.

En 2023, Bio en Grand Est fédère 955 fermes et domaines adhérents et compte également 38 opérateurs économiques parmi ses adhérents :



Bio en Grand Est assure l'animation de tous les groupements bio départementaux par l'organisation des conseils d'administration et des assemblées générales.

2.2 L'équipe

Bio en Grand Est est constituée d'un conseil d'administration et d'une équipe de salariés.

Les administrateurs, au nombre de 29 titulaires en 2023 et 15 suppléants, sont répartis en deux collèges (cf. annexe 2) :

- **Collège territorial** : 18 représentants maximum venant des groupements de producteurs biologiques départementaux. Les postes sont répartis à égalité entre les territoires de Champagne-Ardenne, de Lorraine et d'Alsace ; de plus, chaque groupement départemental doit disposer au moins d'un siège au CA.
- **Collège thématique** : 12 représentants maximum venant de collectifs divers de producteurs biologiques, avec une existence juridique ou non, qui souhaitent contribuer aux orientations et au fonctionnement de Bio en Grand Est. Notamment : OP lait bio du Grand-Est, Biolait, UNEBIO, PROBIOLOR, Paysan Bio Lorrain, SOLIBIO, Le GIE Plumes Bio du Grand Est, Racines et compagnie (légumes plein champs), Groupe des maraîchers Lorrains, Manger Bio en Champagne-Ardenne, Association des Champagne Biologiques (ACB).

Bio en Grand Est emploie une trentaine de salariés répartie sur 6 sites : Châlons-en-Champagne, Reims, Laxou, Metz, Colmar et Schiltigheim. Le réseau dispose également de locaux pour des permanences Charleville-Mézières (08), à Chaumont (52), à Vignot (55) et à Épinal (88).

En 2023, l'équipe compte 43 salariés pour un total de 29,33 ETP :



L'équipe s'organise autour de deux co-directions (cf. annexe 3) :

- Co-direction « administrative et financière » qui englobe également la communication et les RH,
- Co-direction « technique et filières »,

ainsi que de trois coordinations territoriales afin d'accompagner les équipes sur chacune des anciennes régions.

3. Développer la production bio dans les territoires

3.1 Sensibilisation à l'agriculture biologique à destination des professionnels

3.1.1 Evènements de sensibilisation collective à l'agriculture biologique

Rendez-vous à destination des professionnels

Au total en 2023, Bio en Grand Est a organisé ou participé à **103** évènements de sensibilisation collective à la bio à destination du monde agricole (hors formations), touchant **3 150 participants**, rassemblant et comprenant :

- 67 évènements organisés tout au long de l'année, hors Mois de la Bio et formation, rassemblant près de 2 350 participants (cf Annexe 4) ;
- 36 évènements organisés par BGE pendant l'opération « Mois de la Bio » en novembre, rassemblant 800 participants (sur un total de 53 évènements tout partenaires confondus, cf. Annexe 5) ;

De nombreux partenaires sont associés à ces rendez-vous, permettant une plus large diffusion des évènements et enrichissent le contenu des rendez-vous.

Salons-Évènements professionnels

Bio en Grand Est a participé en partenariat avec PROBIOLOR et UNEBIO au **Salon de l'herbe et des fourrages** qui s'est tenu à Poussay (88) les 7 et 8 juin. Cette participation visait à promouvoir les pratiques bio mais également répondre aux interrogations des visiteurs concernant la situation des filières bio.

Bio en Grand Est s'est également mobilisé dans l'organisation de **BiObernai PRO**, le nouvel espace professionnel de BiObernai. Il s'agissait de permettre l'interaction entre le public professionnel, les porteurs de projet et les animateurs, intervenants et experts qui se reliaient durant 3 jours apportant informations, conseils, expertises dans l'entrepreneuriat ou la gestion d'entreprise du secteur « bio ».

3.1.2 Vidéos

Afin de valoriser les Rencontres Nationales de l'Agriculture biologiques de conservation, les différentes interventions ont été filmées. Celles-ci sont disponibles sur notre page You tube mais également sur une page dédiée de notre site internet : <https://biograndest.org/abc/>

Par ailleurs dans le cadre de notre action autour du changement climatique, une vidéo ainsi qu'un teaser « Bon pour ma ferme, bon pour le climat » ont été réalisés pour faire un retour d'expérience sur une ferme laitière en Moselle (<https://youtu.be/ccpAI809RXQ>).

Enfin, dans le cadre du Mois de la bio, Bio en Grand Est et la Chambre d'Agriculture d'Alsace ont organisé un webinaire consacré aux aides à la bio en région Grand Est. Celui-ci a été enregistré pour permettre une meilleure valorisation.

Ces vidéos ont été intégrées sur le site internet et la chaîne Youtube de Bio en Grand Est et diffusées via les réseaux sociaux. Leur utilisation se poursuivra en 2024.

3.1.3 Interventions en enseignement agricole

Intervention en BPREA « Maraîchage Bio », CFPPA Courcelles-Chaussy (57)

Bio en Grand Est intervient au sein de la formation BPREA « Maraîchage Bio » au CFPPA de Courcelles Chaussy (10 février, 30 novembre) et participe au Jury d'épreuve final. Nous facilitons également la relation entre les étudiants et les fermes maraîchères accueillant des stagiaires. Des cours ont aussi lieu sur les volailles bio et petits élevages de diversification en AB.

Intervention en BPREA « Maraîchage Bio », CFPPA Fayl-Billot (52)

Il n'y a pas eu de promotion 2023 du BPREA Maraichage Bio cette année à Fayl Billot cependant Bio Grand Est est resté en lien de manière étroite et régulière avec le Centre de Formation et notamment dans le cadre de leur fusion avec l'EPL de Chaumont.

Intervention en BPREA, CFPPA Les Sillons de Haute Alsace (68)

Bio en Grand Est est intervenue au sein de la formation BPREA « Maraîchage Bio » le 07/12/23 pour présenter la réglementation bio.

Intervention au CFPPA de l'EPLEFPA d'Obernai-Erstein (67)

Bio en Grand Est intervient au CFPPA d'Obernai en BPREA : présentation de la réglementation bio pour les élevages de volailles ainsi que les aménagements des parcours, UCARE Aviculture, le 15/02/23, accueil des BPREA pour une visite à Strasbourg du lieu 100% bio Kooma le 18/12/23 ; intervention sur la réglementation et les aides à la bio dans la formation houblon à Obernai le 19/09/23 ; intervention dans le cadre de la licence pro ABCD : cours sur les diagnostics conversion le 17 janvier, puis encadrement de réalisation de 2 diagnostics conversion, participation aux jury d'épreuves finales.

Interventions à l'IUT Pro Agronomie de Brabois (54)

Bio en Grand Est est intervenu en janvier et septembre 2023 sur la réglementation AB, le maraichage bio, les élevages bio, la bio dans les territoires et les animations de groupes de producteurs.

3.1.4 Les Lettres AB

Les Lettres AB, magazine des producteurs bio du Grand Est, reste depuis sa mise en place en 2017 le principal outil d'information sur les actualités bio en région. Courant 2023, les administrateurs ont souhaité voir évoluer ce magazine dans sa fréquence de parution et dans son format. Désormais bimensuel, il se compose de 20 pages. Cela a permis de faire évoluer les rubriques en présentant désormais une page dédiée à la présentation d'un opérateur économique bio du Grand Est et 2 pages permettant de développer un focus sur un sujet.

Un travail a également été réalisé pour améliorer la qualification des destinataires du magazine afin de recentrer la diffusion sur les destinataires prioritaires à savoir les producteurs bio, les porteurs de projet, les opérateurs économiques et les partenaires du réseau Bio en Grand Est.

3.1.5 Communication digitale

Site internet www.biograndest.org

Sur l'année 2023, ce sont près de 24 000 personnes qui ont visité le site internet www.biograndest.org. Le référencement du site est toujours satisfaisant (67,5% des visites proviennent de recherche sur moteur de recherche). L'articulation avec les réseaux sociaux reste satisfaisante. Presque 20% des visiteurs saisissent directement l'adresse du site.

Le site internet vise à donner une information de base sur ce qu'est l'agriculture biologique en région Grand Est et à être un centre de ressources et d'actualité sur les pratiques et les filières bio du Grand Est. Le site s'articule sur des événements (près de 151 publiés) et des actualités (près de 70 publiées). La clé d'accès aux informations peut être territoriale ou thématique. Tout comme les Lettres AB, cet outil permet de valoriser les différents projets développés autour de l'agriculture biologique en Grand Est.

La docuthèque comptabilise, fin 2023, 198 documents disponibles.

Le site internet a été actualisé, notamment la page dédiée aux collectivités afin de mieux mettre en avant ce que celles-ci peuvent faire pour développer la bio sur leur territoire ainsi que l'accompagnement que Bio en Grand Est propose. Grâce au travail réalisé dans le cadre du projet VinBioDiv, la page « Formations » du site a également été enrichie par le lien vers la plateforme de formation en ligne à destination des professionnels pour monter en compétence sur le sujet de la biodiversité. Deux nouvelles pages ont été mise en place sur le site internet : une première dédiée à l'Agriculture Biologique de Conservation et une seconde à la question du climat.

Réseaux sociaux

La page Facebook de Bio en Grand Est a encore gagné en abonnés en 2023 avec plus de 2800 followers. Nos publications ciblent à la fois le grand public et les consommateurs. Nous avons réalisé un peu plus de 200 posts. Nous avons amélioré le nombre de vues sur nos posts. Plusieurs groupements départementaux animent également leurs propres pages Facebook ce qui complète et renforce les publications.

Nous sommes présents également sur Twitter et sur LinkedIn. Nos efforts se sont concentrés en 2023 sur Facebook.

3.1.6 Relations presse

En 2023, les relations presse ont été nombreuses. Bio en Grand Est a été directement sollicité par des médias tels que France 3, France Bleu Nord Lorraine, France Bleu Champagne, France Bleu Alsace, Rue 89 ou encore Vosges Matin. L'Agence Bio comme la FNAB ont pris attache auprès de nous pour proposer des noms de producteurs bio du Grand Est pour des interviews. Bio en Grand Est a diffusé plus d'une dizaine de communiqués de presse essentiellement pour annoncer des événements professionnels ou grand public mais également pour informer l'opinion public sur des sujets comme la conjoncture bio, la production bio locale... En partenariat avec la Chambre d'agriculture d'Alsace, Bio en Grand Est a publié 14 articles en 2023 dans la rubrique « Coin du bio » dans les journaux agricoles *Est Agricole et Viticole* et *Paysan du Haut-Rhin*. Ces articles portent sur des thématiques de conversion, techniques, réglementaires, filières et nous permettent de toucher un large public agricole. En complément ce sont plus d'une vingtaine d'articles qui sont parus dans la presse agricole.

Une veille est réalisée afin d'assurer la tenue d'une revue de presse. En 2023, ce sont 248 articles nationaux et régionaux ou émissions qui ont été recensés sur l'agriculture biologique en Grand Est, dont 81 qui font référence au réseau des producteurs bio.

En 2023, nous avons accueilli sur une ferme bio un groupe de 15 étudiants en journalisme du groupe EBRA. Nous avons ainsi pu leur parler des valeurs et des règles de l'agriculture biologique. Cela nous a par ailleurs donné l'occasion de leur présenter notre réseau comme source d'information sur le sujet de la bio.

3.2 Installation-transmission

Les actions autour de l'installation-transmission sont souvent mises en place en lien avec Terre de Liens et l'ARDEAR Grand-Est. 2023 s'est déroulée, que ce soit pour de l'accompagnement collectif ou individuel, en continuité avec les actions engagées en 2022.

3.2.1 Accompagnement à l'installation

Bio en Grand Est accompagne les porteurs de projets à l'installation en bio en lien avec ses GAB, qui sont partenaires des PAI (Point Accueil Installation) dans chaque département. Bio en Grand Est veille à informer systématiquement les candidats à l'installation de l'existence des PAI et leur propose nos accompagnements collectifs et individuels.

Accompagnements collectifs

Dans l'Aube, Bio en grand Est, en s'appuyant sur le témoignage d'un producteur, anime le module agro-écologie des stages 21h : 48 stagiaires ont ainsi été rencontrés en 2023, sur 5 dates différentes. En Haute-Marne, ce module est proposé par l'ARDEAR, en partenariat avec Bio de Haute-Marne afin que les stagiaires souhaitant s'installer en bio puissent bénéficier des informations nécessaires.

Le réseau bio participe au forum installation organisé chaque année par le PAI de Haute-Marne, en avril, au Lycée Agricole Edgard Pisani. 12 classes de collèges et lycée participent à ce forum afin de découvrir ou redécouvrir les métiers de l'agriculture et l'installation en agriculture bio.

En Alsace, Bio en Grand Est participe aux forums installations des stages 21h : nous avons été présents à 7 forums installations en 2023 (3 dans le 67 et 4 dans le 68) pour environ 40 porteurs de projet rencontrés, tous systèmes de production confondus ; dynamique en baisse pour la première fois qui peut s'expliquer par une conjoncture délicate sur la quasi-totalité des systèmes de production bio. Nous avons également participé à la journée installation à Rouffach le 7/11/23.

En Lorraine, nous avons été présents avec des productrices et producteurs adhérents à une demi-douzaine de forums du PAI. Nous rencontrons tous les candidats à l'installation. Ainsi plus d'une soixantaine de candidats, toutes productions confondues, ont été rencontrés pour un échange sur leur projet d'installation et pour leur présenter en quoi le réseau bio peut les accompagner dans leur projet d'installation. La dynamique d'installation tous systèmes confondus semble être en baisse car une centaine de porteurs de projets avaient été rencontrés l'année précédente.

Restructuration d'un Grand Domaine en Agriculture Biologique – Ferme St André 68 CERNAY

Le travail engagé en 2022 c'est poursuivi en 2023. Le collectif de la Ferme St André a pu bénéficier de l'accompagnement par Bio en Grand Est pour consolider le collectif à travers un GIEE émergence « collectif ferme St André-Agroécologie » du 1/06/22 au 11/05/23.

Les fermiers du collectif ont créé une CUMA (AG constitutive le 2/02/23).

L'émergence a permis de demander et d'obtenir la reconnaissance du GIEE, et un programme d'animation 2023-26 a été défini par le collectif, avec quatre axes de travail :

- Amélioration de la fertilité et conservation des sols
- Développer l'agroforesterie et la biodiversité (programme de plantation réalisé en 2022 et 2023)
- Adaptation au changement climatique et gestion collective de la ressource en eau
- Valorisation collective des productions

Pour ce dernier axe de travail, des réflexions collectives ont été engagées en 2023 pour faire émerger et structurer un projet de vente collective, développer une image « du collectif St André » à travers le projet de

valorisation collective (magasin, internet marché...), dans le but de construire une stratégie commerciale collective et contribuer à la dynamisation du lieu. De nombreuses réunions ont eu lieu au cours de l'année et le travail sera poursuivi en 2024.

Accompagnements individuels

Le réseau bio a été sollicité par 9 porteurs de projets PPAM bio en 2023. Nous allons à leur rencontre sur le terrain dans le cadre de rencontre installation. Nous les recevons également dans nos bureaux et renseignons par téléphone. L'accompagnement est global : aspects techniques, économiques, règlementaires, biodiversité et administratifs, dont recherche de subventions.

En maraichage pour le territoire de la Lorraine ce sont 15 porteurs de projets qui ont été rencontrés et accompagnés. Bio en Grand Est a appuyé la réalisation de 4 dossiers SRIA.

Des porteurs de projets en installations ont également été rencontrés en Alsace, tout particulièrement dans le cadre de visites de fermes à transmettre, en maraichage, arboriculture et petits élevages.

Bio en Grand Est a continué d'accompagner en 2023 la commune de Bétheny (51) avec Terre de Liens pour la cession d'une parcelle à un ESAT pour diversifier leur activité via du maraichage biologique.

Au total, **459 candidats à l'installation ou étudiants** ont été concernés par des actions de sensibilisation de Bio en Grand Est, dont une trentaine de rendez-vous individuels (physique ou distanciel).

3.2.2 Accompagnement de la transmission

En 2023, Bio en Grand Est a maintenu son partenariat avec la Chambre d'Agriculture du Grand Est pour l'animation du réseau des PIT (Point Info Transmission). Chaque GAB est en relation avec le PIT départemental. Bio en Grand Est veille à informer systématiquement les candidats à l'installation de l'existence des PIT et inversement.

a. Actualisation et consolidation de la base de données avec identification des cédants bio et analyse

La base de données de Bio en Grand Est recense l'ensemble des exploitants bio du Grand Est. La date de naissance des exploitants et des associés est renseignée dès que possible. Pour une partie des cédants, « l'état de la transmission » et/ou le repreneur identifié sont également inscrits, selon l'état d'avancement de la transmission-reprise. Les installations sont également renseignées de manière qualitative.

Le travail de mise à jour a été poursuivi pour actualiser en 23 comme chaque année les nouveaux convertis et installés en bio et pour intégrer l'évolution de la situation des cédants. Une attention particulière est portée aux plus de 55 ans pour apprécier « l'état de transmission » afin d'accompagner celles « prioritaires ».

b. Rédaction et envoi d'une lettre d'information aux cédants

Depuis quelques années, Bio en Grand Est pilote la rédaction et l'envoi d'une « lettre d'information aux cédants » aux plus de 50 ans du Grand Est, en partenariat avec Terre de Liens Grand Est, l'ARDEAR Grand Est et les Espaces Tests Bio en Grand Est. L'objectif est de les sensibiliser à la préparation de leur transmission pour favoriser l'installation des porteurs de projet. Le but est également de les informer des dispositifs d'accompagnement proposés par nos réseaux, d'expliquer les écueils à éviter, de les informer de nos actions à venir (agenda), ainsi que des avancées de connaissances sur le thème de l'installation-transmission.

Cette action a été portée en 2021, 2022 et 2023 sur l'ensemble du Grand Est. Les retombées positives sont observées chaque année. En effet à la suite de l'envoi de cette lettre, plusieurs futurs cédants ou candidats à l'installation nous contactent par téléphone pour obtenir des renseignements et être accompagné dans la recherche d'un repreneur.

En 2023, la lettre info cédant a été envoyée à 1679 cédants sur tout le Grand Est.

c. Visites de fermes à transmettre

...par des apprenants d'établissements d'enseignement agricole

Ce dispositif est déployé depuis plusieurs années. Les visites se déroulent en deux temps. La première journée, des étudiants (de BPREA ou BTS ACSE) visitent une ferme à transmettre. Cela permet au cédant de parler positivement de sa ferme et de répondre aux questions que les futurs candidats à l'installation se posent. Le cédant peut également mieux comprendre les envies, les attentes et les appréhensions de la nouvelle génération. Lors de la deuxième journée, les étudiants présentent des scénarios de reprise de la ferme, élaborés en classe avec leurs formateurs (maintien ou évolution du système, installation seule ou à plusieurs, etc.). La faisabilité des projets est étudiée et les élèves font également un retour au cédant de leur ressenti lors de la visite, afin de l'aider à préparer sa rencontre avec de potentiels candidats. Pour les étudiants, c'est l'occasion de comprendre les attentes et les appréhensions du cédant. Et pourquoi pas de trouver leur future ferme. Les visites de fermes à transmettre sont ouvertes aux autres producteurs du territoire, aux élus de la collectivité et à d'autres structures impliquées dans l'installation-transmission (Chambre d'agriculture, MSA, SAFER, etc.).

Ce dispositif a émergé en Champagne-Ardenne puis s'est étendu en 2023 sur le Grand Est. En Alsace, il a eu lieu en mars et avril 2023 sur une ferme bio laitière à Lapoutroie (68). Dans les Vosges, ces deux journées ont été organisées sur une ferme bio située à Valleroy-le-Sec avec activité de paysan boulanger et production d'œufs notamment, avec 10 étudiants en BPREA au CFA de Mirecourt. La seconde journée a rassemblé 30 personnes et a permis l'intervention de Monsieur Franck PERRY, Vice-Président à l'agriculture au Conseil Départemental des Vosges.

...par des porteurs de projets à l'installation

Afin d'accompagner les cédants sans repreneur, nous pouvons leur présenter un accompagnement avec notamment un appui à la rédaction d'annonce, un appel à candidature de ferme à reprendre, l'organisation d'une visite en collectif sur une demi-journée où les porteurs de projets à l'installation peuvent connaître les lieux, questionner le cédant et mieux cerner si leur projet peut prendre vie à cet endroit. Ces visites sont coorganisées avec Terre de Liens Alsace, l'ARDEAR et les Espaces Tests Bio en Grand Est.

En 2023, quatre visites d'accompagnement ont été réalisées, l'une pour le Foyer des Sources (Orbey, 68), un institut médico-social avec un atelier maraichage diversifié, ainsi que deux visites chez un cédant en légumes de plein champ et céréales dans le 67 (Herbsheim) et une visite chez une cédante en petits fruits (Horbouurg Wihr 23/08/23). Chacune de ces visites a permis de toucher entre 4 à 8 personnes en recherche de site d'installation.

d. Organisation de cafés transmission-reprise et théâtres-forum

Cette action est une des actions phares organisées par Bio en Grand Est, en partenariat avec Terre de Liens Grand Est et l'ARDEAR Grand Est, concernant la sensibilisation des cédants à la transmission. En 2023, 5 théâtres forum ont eu lieu sur le territoire Grand Est, rassemblant plus de 300 personnes, 1 café transmission-reprise a été organisé dans le 67, et dans les Vosges, un café installation-transmission sur une ferme bio en bovin lait filière longue à Pont-Les-Bonfays avec 11 étudiants de la MFR de Bulgnéville.

Lors des théâtres-forums, un scénario de reprise d'une ferme est joué par une troupe de théâtre puis réinterprété par quelques volontaires du public pour proposer des solutions à des contextes complexes et réalistes de situation de transmission-reprise. Cela permet aux participants de réaliser tout ce qu'une transmission implique pour un agriculteur qui y a consacré sa vie, et de prendre conscience de l'importance du facteur humain. Ces temps d'échange ont permis également d'aborder avec les élus des collectivités et de la profession agricole les impacts pour le métier d'agriculteur et pour le territoire en général.

Les cafés transmission-reprise permettent à des cédants et à des porteurs de projets d'être mis en relation, de se rencontrer et d'échanger : en effet, le cœur de ce dispositif est l'échange via la valorisation d'un témoignage d'un couple cédant-repreneur permettant d'aborder les multifacettes de ces étapes de transition liées à la transmission ou à la reprise. La sensibilisation et l'information des démarches d'installation-transmission et des accompagnements présents sur le territoire se fait via des présentations sous le format de forum/tables par des partenaires du Point Info Transmission local.

e. Action de sensibilisation auprès des agriculteurs des OEPB aux enjeux de la transmission (Organisations Economiques de Producteurs Bio)

Le partenariat débuté en 2022 avec Unébio, et consolidé en 2023, a permis de renforcer les messages liés aux enjeux d'une transmission réussie et de la nécessaire anticipation pour trouver un repreneur dans un secteur fortement touché par la problématique du renouvellement des générations. En complément du secteur de la viande, le secteur céréales a été approché en 2023 à travers la coopérative PROBIOLOR, et nous souhaitons étendre la méthode à d'autres secteurs de productions bio.

f. Échanges et coordination régionale entre les partenaires

Chaque année, nous échangeons avec nos partenaires pour organiser les actions de sensibilisation collective : Trois réunions de coordination ont été organisées en 2023 les 21/03 et 4/10/23 en visio et une réunion le 7/07/23 en physique à Neuve Maison (57).

3.2.3 Espaces Tests Agricoles Bio, à l'interface entre les enjeux d'installation et de transmission

En 2023, Bio en Grand Est a continué d'accompagner le Syndicat Mixte du Nord Haute Marne, l'Eurométropole de Strasbourg et la communauté de commune de Troyes Champagne Métropole pour des projets de mise en place d'espace test agricole.

Sur le territoire de Strasbourg Eurométropole, Bio en Grand Est a monté l'espace test (conventions multi-partenaires, co-rédaction avec la collectivité et la CAE Antigone du contrat à prêt d'usage pour le foncier, recherche de candidats, etc), dont elle prendra la coordination en 2024.

Bio en Grand Est a accompagné 4 porteurs de projets en espace-tests (maraîchage, safran, paysan-boulangier) en Alsace.

4 réunions d'informations collectives sur le dispositif espaces tests ont été organisées en distanciel, pour toucher les personnes de toute la région et ont rassemblé 28 porteurs de projets à l'installation. Une soixantaine de personnes s'est déplacée pour l'évènement vitrine organisé sur une ferme accueillant du test d'activité (évènement conjoint Confédération Paysanne).

2 interventions devant les élèves de BPREA d'Obernai et de Rouffach ont complété cette information aux porteurs de projets, ainsi que la présence de l'animatrice à 7 évènements tournés vers l'installation/transmission (journée Jeunes Installés de la Conf', Bi'Obernai,...). L'animatrice a également eu des contacts individuels réguliers avec des porteurs de projets "en exploration" cherchant à s'informer sur le dispositif et l'installation agricole en général (12), ainsi qu'avec de futurs cédants (5).

3.2.4 Participations dans les instances de gouvernance

Bio en Grand Est participe aux assemblées générales et réunions des PAI / PIT : nous étions notamment présents à l'assemblée générale du PAI de l'Aube le 28 septembre 2023, ainsi qu'à la réunion des partenaires du Point Info Transmission de la Marne le 28 novembre 2023. En Alsace, nous avons participé à deux comités de sélection des aides DJA (2/02, 17/10), et aux comités techniques installation (17/03) et transmission du PIT. Nous étions présents également à la réunion des partenaires du Point Info Transmission des Vosges le 27 juin 2023.

Bio en Grand Est participe également aux Comités de sélection des aides DJA section Alsace, Lorraine et Champagne-Ardenne. En 2023, Bio en Grand Est a été présente aux 4 comités annuels par section et a également participé aux deux Comités Régionaux Installation-Transmission (CRIT) à Strasbourg et à Metz.

3.3 Pôles conversion bio

L'**objectif** d'un Pôle Conversion bio est de faciliter et d'optimiser l'accompagnement des agriculteurs conventionnels en réflexion vers l'agriculture biologique. Créés entre 2010 et 2016 selon les territoires en Grand Est, les Pôles Conversion bio sont pilotés par Bio en Grand Est avec les Chambres d'agriculture départementales comme partenaires principaux. Les pôles ont pour vocation de coordonner et partager les actions de sensibilisation à l'agriculture bio et l'accompagnement des producteurs dans la démarche de conversion, entre les conseillers des chambres d'Agriculture et ceux de Bio en Grand-Est. Cette collaboration se traduit par des réunions entre techniciens dans les territoires (COTECH) et, pour certains départements, des points d'échange avec les élus chambres et Bio en Grand Est en charge des suivis des conversions.

Le **contexte** socio-économique et le ralentissement, voire la stagnation des marchés et de la consommation des produits bio, ont conduit en 2023 à un fort ralentissement de l'intérêt des producteurs conventionnels pour l'AB.

Réalisations des Pôles Conversions Bio en 2023 :

- Dans le cadre de ces Pôles Conversion bio, Bio en Grand Est a réalisé dans les différents territoires en 2023 un **premier accueil**, souvent téléphonique, pour les candidats à la conversion, avec orientation vers un conseiller référent pour un accompagnement, et une information sur les événements de sensibilisation.
- Certains Pôles Conversion Bio assurent la gestion de **bases de données**, en lien avec les chambres d'agriculture, recensant l'ensemble des candidats à la conversion ou à l'installation, les producteurs venant de s'engager en bio ou encore les arrêts de certification bio et leurs justifications.
- Envoi d'un courrier d'accueil aux nouveaux bio (engagés dans l'année).
- Un **bilan de la campagne PAC 2023** a été réalisé en lien avec les Chambres d'Agriculture en vue d'une estimation des besoins en enveloppe financière pour l'aide conversion à l'agriculture bio.
- Deux missions ont tout particulièrement été conduites en 2023, dans un cadre de concertation entre les deux réseaux : une **enquête** et collecte d'information conjointe sur les agriculteurs **ayant cessé leur certification bio** en 2022 et 2023 dans chaque département.
- La réflexion et **coordination des événements de sensibilisation** à la bio s'est faite au sein des différents Pôles Conversion bio dans les territoires :
 - Fermes bio ouvertes, stands pôles conversion lors de salons pro, réunions d'information sur les filières bio : événements décrits en partie 3.1.1 ;
 - Le « Mois de la Bio » en novembre cible particulièrement les producteurs conventionnels et a rassemblé 40 partenaires. Bio en Grand Est a organisé ou co-organisé 36 événements (cf Annexe 5) rassemblant 800 participants ; 17 événements ont été organisés par d'autres partenaires ; soit un total de 53 événements rassemblant plus de 900 participants. Un site internet dédié a été réalisé (www.moisdelabio-grandest.com) pour mutualiser la promotion de l'opération dans l'ensemble des territoires ;
 - En 2023, il n'y a pas eu de formations concernant spécifiquement la thématique de la conversion (cf Annexe 6).
- Enfin, une **veille sur la réglementation et les aides bio** est assurée, avec notamment l'envoi en avril d'une notice sur les aides PAC bio aux producteurs de Grand Est et l'envoi d'informations transmises par mail de façon ciblée vers les producteurs concernés (selon les secteurs de productions) et à des articles et brèves dans les lettres AB. Un webinar sur les aides à la bio a été organisé durant le mois de la Bio et a réuni une vingtaine de participants. **Ce sujet a été particulièrement important en cette année de mise en place de la nouvelle PAC et de déploiement des aides d'urgence à la bio.**

3.4 Accompagnement des conversions

L'accompagnement des conversions à l'agriculture biologique est coordonné dans le cadre des Pôles Conversion bio : il peut être en partie collectif (notamment pour les formations) et en partie individuel. Bio en Grand Est intervient en complémentarité avec les partenaires Chambres d'Agriculture, comptables ou opérateurs économiques de filières.

Bio en Grand Est a réalisé en 2023 **149 suivis individuels** d'accompagnement de producteurs vers la bio, en projets de conversion, d'installation ou de transmission. La thématique de ces suivis n'est plus exclusivement l'accompagnement d'une ferme conventionnelle vers la bio ou l'accompagnement d'un porteur de projets à l'installation vers la bio ; il s'agit aussi d'accompagnement des engagés de moins de 2 ans sur des thématiques techniques, administratives, économiques, permettant la pérennisation des surfaces conduites en bio.

Sensibio

Bio en Grand continue de proposer aux collectivités des sensibilisations individuelles à la bio originales, interrogeant des aspects psycho-sociologiques, permettant de mieux appréhender les freins aux changements sur un territoire donné, appelées « Sensibio ». Le travail engagé avec Saint-Louis Agglomération (68) en 2022 a conduit à la réalisation de **38 enquêtes Sensibio en 2023**.

3.5 Sensibilisation et accompagnement des collectivités pour développer l'agriculture biologique, en priorité dans leurs territoires à enjeux eau

Le développement de l'agriculture biologique est un levier efficace, économe et pérenne pour réduire les pollutions diffuses agricoles sur les eaux souterraines et superficielles. Les collectivités sont responsables de la protection de la qualité des eaux. Bio en Grand Est accompagne les collectivités afin qu'elles s'approprient les enjeux liés à l'agriculture et activent les multiples leviers à leur disposition pour développer l'agriculture biologique sur leur territoire. On observe néanmoins que la seule entrée de protection de l'eau ne permet pas toujours de mobiliser les collectivités. Aussi, Bio en Grand Est s'implique dans la construction de diverses politiques publiques (AAC, PCAET, PAT, GEMAPI, etc) répondant à des enjeux transverses (alimentation, climat, biodiversité, etc.), pour accompagner les collectivités dans l'émergence et le soutien de projets de développement de l'agriculture biologique à l'échelle de leur territoire.

3.5.1 Sensibilisation des collectivités

Bio en Grand Est mène des actions de sensibilisation collective et individuelle des collectivités, afin d'initier des partenariats pour développer l'agriculture biologique.

Sensibilisation collective des collectivités

- L'EARL de la Haie Henry a été labellisée par le SAGE du bassin Ferrifère (57, 54, 55) regroupant 258 communes. Une courte vidéo a été projetée lors de la cérémonie de remise du label, et l'agriculteur a pu présenter les principes de l'AB, leur déclinaison sur la ferme et leur plus-value pour la préservation de la ressource en eau ;
- Bio en Grand Est intervenu pour présenter les enjeux du développement de l'agriculture biologique auprès de futurs chargés de mission dans les collectivités (Formation ADATER à Nancy) ;
- Création d'un nouvel espace dédié aux collectivités sur le site internet de Bio en Grand Est ;
- Publication d'une page « bio et eau » dans la publication annuelle ORAB de Bio en Grand Est ;
- Intervention lors de la réunion régionale du réseau PARTAAGE pour présenter les enjeux et les actions de développement de la Bio en lien avec l'alimentation ;
- Intervention en webinaire organisé par la DRAAF à destination des PAT du Grand Est, le 27 juin ;

- Participation à la publication de l'article « Protection de la ressource en eau : 8 leviers pour les Projets Alimentaires Territoriaux » publié le 24 mars sur : <https://reseau-partage.fr/protection-de-la-ressource-en-eau-8-leviers-pour-les-projets-alimentaires-territoriaux/>
- Participation à la réunion inter-PAT Alsace organisée le 6 juin à Colmar ;
- Intervention auprès du Comité Air Climat Energie Lorraine (composé de techniciens des collectivités et d'élus) sur les capacités d'atténuation et d'adaptation des fermes Bio au changement climatique en s'appuyant sur le partenariat engagé avec le Pays Terres de Lorraine ;
- Signature le 06/12 de la convention SENS 2027 (Solutions Eau Nappes Alsace et Sundgau) rassemblant entre autres l'ensemble des collectivités concernées par des captages dégradés sur les nappes Alsace et Sundgau : participation à une table ronde à cette occasion (et participation au cotech le 5 mai et au copil le 3 juillet) ;
- Intervention en CLE du SAGE III Nappe Rhin (67-68) le 25 mai ;
- Co-organisation avec le PETR Alsace Centrale et Sélestat du Séminaire « Les bonnes recettes des collectivités » le 30 novembre ;
- Interventions sur l'agriculture biologique dans la formation « Eco-conseil » portée par l'INSA de Strasbourg et formant de futurs chargés de mission développement durable dans des collectivités les 6 mars et 25 octobre.

Veille sur la thématique de l'eau pour mieux accompagner le développement de la bio en lien avec les collectivités :

- Participation à un atelier dans le cadre d'une thèse ENGEES (Lou Weidenfeld) sur le bassin versant de la Souffel (67) sur la simulation des trajectoires agricoles ;
- Entretien le 7 septembre avec l'APRONA (Julie Peterschmitt) dans le cadre d'un travail de modélisation bio et nitrates en Alsace Centrale.

Collectivités contactées ou rencontrées pour la première fois en 2023

A l'occasion de ces premières rencontres, Bio en Grand Est prépare un récapitulatif des chiffres de la bio sur le territoire de ces collectivités.

- Communauté de communes du Haut Chemin Pays de Pange (57)
- Commune de Lorry Mardigny et Régie de l'eau de l'Eurométropole de Metz (57)
- Commune de Vandœuvre-lès-Nancy (54)
- Communauté d'agglomération de Colmar (68)

3.5.2 Accompagnement de collectivités en 2023

Le tableau ci-dessous rassemble les **38 territoires accompagnés en 2023** pour le développement de l'agriculture biologique sur leur territoire. Les actions sont transversales et diversifiées (et détaillées dans les parties adhoc de ce rapport d'activité) :

- **Sensibilisation des acteurs** du territoire : lors de réunions concernant le suivi des captages dégradés ou de réunions de suivi des PAT, via la formalisation de partenariats (conventions), par l'invitation des élus locaux aux événements du mois de la Bio notamment proche des zones de captages ;
- **Sensibilisation collective des producteurs** : organisation de fermes bio ouvertes avec le soutien de la collectivité ;
- **Accompagnement individuel des agriculteurs et développement/pérennisation des surfaces et ateliers bio** : en lien avec les pôles conversion ; actions d'accompagnement des installations/transmissions ; construction des PSE (Paiements Services Environnementaux) en vue de contribuer au maintien de fermes bio ; maintien et augmentation de la biodiversité dans les fermes (haies, arbres, mares, nichoirs, bandes fleuries, trame verte et bleue) ;
- **Structuration de filières** de valorisation (vente directe, circuits courts et filières longues de proximité) ;
- Actions de **communication au grand public** lors d'événements organisés par des collectivités.

Collectivité	Actions de développement et de pérennisation de l'agriculture bio
 <p>Les Crêtes Préardennaises Communauté de Communes</p> <p>(08 - Bassins Seine Normandie et Rhin Meuse)</p>	<p>Poursuite des actions dans le cadre de la convention 2022-23 :</p> <ul style="list-style-type: none"> - Campagnes de sensibilisation au gaspillage alimentaire dans des établissements dans le cadre du PAT des Crêtes pré-Ardennaises ; - Réaliser des bilans environnementaux et climatiques dans des fermes.
 <p>argonne ardennaise Communauté de Communes</p> <p>(08 - Bassins Seine Normandie et Rhin Meuse)</p>	<p>Bio en Grand Est mène une campagne de lutte contre le gaspillage alimentaire dans le cadre du PAT de l'Argonne Ardennaise.</p>
 <p>GRAND REIMS COMMUNAUTÉ URBAINE</p> <p>(51 - Bassin Seine-Normandie)</p>	<ul style="list-style-type: none"> -Réunion de planification des actions à conduire ensemble autour de la conversion avec le Grand Reims et la Chambre d'agriculture de la Marne le 09 mai 2023. -Organisation de vignes bio ouvertes dédiées à la conversion sur les secteurs de captage du territoire. - Démonstration désherbage mécanique sur le secteur de Loivre pour les producteurs en Grandes Cultures du territoire. -Soutien au projet de développement des semences paysannes en Champagne-Ardenne et à l'AMI filière viti-vinicole biologique.
 <p>Parc naturel régional de la Montagne de Reims</p> <p>(51 - Bassin Seine-Normandie)</p>	<p>Dans le cadre du PAT du Triangle Marnais :</p> <p>Bio en Grand Est participe aux comités techniques du PAT, ainsi qu'aux différents groupes de travail mis en place : foncier, éducation à l'alimentation, restauration hors domicile. Dans le cadre de ce groupe de travail "RHD", une première réflexion a eu lieu concernant le montage d'un projet commun avec la Chambre d'agriculture de la Marne et le PNR de la Montagne de Reims, afin d'accompagner des établissements de restauration collective du Triangle Marnais. Par ailleurs, Bio en Grand Est a piloté en 2023 l'une des actions du PAT : le défi Foyers à Alimentation Positive.</p>
 <p>CHALONS EN CHAMPAGNE AGGLO</p> <p>(51 - Bassin Seine-Normandie)</p>	<ul style="list-style-type: none"> -Soutien au projet de développement des semences paysannes en Champagne-Ardenne. -Soutien au projet TEauBio pour le développement du tournesol en Champagne-Ardenne.
 <p>VILLE DE bétheny</p> <p>(51 - Bassin Seine-Normandie)</p>	<p>Poursuite de l'accompagnement de la commune de Bétheny et de Plurial Novilia, en partenariat avec Terre de Liens et la chambre de l'agriculture de la Marne pour mettre en place une activité de maraîchage bio. En 2023 : Accompagnement technique de l'ESAT qui va installer un atelier maraîchage sur le terrain.</p>
 <p>Communauté de Communes Vitry Champagne et Der</p> <p>(51 - Bassin Seine-Normandie)</p>	<p>Bio en Grand Est participe aux comités de pilotage du PAT Pays de Vitryat.</p>
 <p>Capitale de Champagne EPERNAY</p> <p>(51 - Bassin Seine-Normandie)</p>	<p>Organisation vignes bio ouvertes dédiées à la conversion sur les secteurs de captage du territoire.</p> <p>Soutien au projet l'AMI filière viti-vinicole biologique.</p>

 <p>Paysages de la Champagne communauté de communes</p> <p>(51 - Bassin Seine-Normandie)</p>	<p>Organisation vignes bio ouvertes dédiées à la conversion sur les secteurs de captage du territoire. Soutien au projet l'AMI filière viti-vinicole biologique.</p>
 <p>Syndicat mixte du Nord Haute-Marne</p> <p>(51 et 52 - Bassins Seine Normandie et Rhin Meuse)</p>	<p>-En mai 2023, dans le cadre de l'Appel à Projet « Résilience des systèmes Grandes Cultures Biologiques », animation d'une matinée de sensibilisation aux légumes secs sur le nouveau marché de Saint-Dizier avec un traiteur local (dégustation de recettes à base de légumes secs et autres ingrédients bio achetés sur le marché). -Accompagnement à la mise en place un espace-test sur leur territoire, dans le but d'accroître leur auto-production légumière et d'encourager les installations.</p>
 <p>P.E.T.R. DU PAYS DE LANGRES</p> <p>(52 - Bassins Seine Normandie, Rhin Meuse et Rhône Méditerranée)</p>	<p>Participation aux comités de pilotage du volet alimentation (Proxalim) du PAT. Bio en Grand Est a également piloté un défi Foyers à Alimentation Positive, qui s'est clôturé en 2023.</p>
 <p>Parc naturel régional de Lorraine</p> <p>(54-55-57 - Bassin Rhin Meuse)</p>	<p>-Suite et fin du projet de construction d'une filière bio "blé-farine-pain" en partenariat avec les Chambres d'agriculture et les opérateurs bio, commanditée par le PNR. -Agroforesterie : intervention du PNR à la fête du lait Bio à Azoudange et partenariat dans l'organisation de formations.</p>
 <p>BAR-LE-DUC LE DUC EN SAISON</p> <p>(55 - Bassin Seine-Normandie)</p>	<p>En amont du Marché Bio de Bar-le-Duc (avec temps d'échange sur resto co), a été organisé un menu bio et local au sein des cantines de la commune, accompagné d'une animation sur l'agriculture bio réalisée par BGE.</p>
 <p>VILLE DE METZ</p> <p>(57 - Bassin Rhin Meuse)</p>	<p>-Participation à la Fête des Récollets à destination du grand public. -Rencontre de l'élue adjointe à la Transition écologique et énergétique, également présidente du SERM, sur les aides Bio et la continuité des PSE dans la vallée du Rupt de Mad et sur l'approvisionnement des citoyens en produits bio locaux.</p>
 <p>Metz Métropole COMMUNAUTÉ D'AGGLOMÉRATION</p> <p>RÉGIE DE L'EAU EUROMÉTROPOLE DE METZ</p> <p>(57 - Bassin Rhin Meuse)</p>	<p>-Participation à la recherche de candidats pour l'espace test en maraichage Bio. -Réponse à une demande d'accompagnement du dispositif Défi Familles à Alimentation Positive, aboutissant finalement à un partenariat dans le cadre du projet Manger mieux pour tous avec le projet « A TABLE » qui sera déployé en 2024. -Participation aux trois ateliers du PAT et à la visite du site de Frescaty avec les élus locaux : réhabilitation d'une friche militaire qui permettra aux différents porteurs de projet de transformer localement des denrées issues d'une production éthique et plus respectueuses de l'environnement. - Force de proposition et contribution à la rédaction des prescriptions agricoles de la DUP du captage de Mardigny afin de permettre la continuité de l'activité en agriculture biologique et le développement de nouveaux ateliers.</p>
 <p>Bf Communauté de Communes Bouzonvillois Trois Frontières</p> <p>(57 - Bassin Rhin Meuse)</p>	<p>-Invitation des agriculteurs des zones de captage à participer au colloque coorganisé par Bio GE sur l'Agriculture Biologique de Conservation. -Participation aux différentes instances de la CCB3F : COPIL du PAT et COPIL Eau et Agriculture. -Participation au marché d'automne, pour la promotion de l'agriculture du territoire auprès des habitants.</p>

 (57 - Bassin Rhin Meuse)	Participation à une réunion du PAT Sarrebourg-Saulnois.
 (57 - Bassin Rhin Meuse)	Participation aux ateliers du PAT.
 (57 - Bassin Rhin Meuse)	Participation à la réflexion et aux ateliers sur la mise en place de Paiements pour services environnementaux.
 (57-54 - Bassin Rhin Meuse)	Participation au copil annuel et proposition de localiser un café transmission organisé avec le groupement Bio de Moselle sur le territoire afin de favoriser le maintien des terres en Bio.
 (54 - Bassin Rhin Meuse)	Accompagnement/développement du marché hebdomadaire 100 % Bio, Local et Paysan, avec l'association culturel l'OCTROI.
 (54 - Bassin Rhin Meuse)	<ul style="list-style-type: none"> -Dans le cadre du programme agroécologie et pour intégrer l'enjeu carbone dans les pratiques Bio : modélisation des conséquences économiques et climatiques de deux scénarios d'évolution du système d'une ferme laitière. Présentation en comité de suivi et lors d'une porte ouverte sur le territoire. -Réalisation d'analyses de sol et accompagnement de la gestion du sol dans 5 fermes en projet d'installation ou en conversion. - Participation aux ateliers et réunions sur la transition agricole et alimentaire du territoire.
 (54-88 - Bassin Rhin Meuse)	Proposition de réaliser des analyses de sols gratuites dans une logique de gestion des sols en AB pour les agriculteurs du plateau, dans le cadre du partenariat avec la Pays Terres de Lorraine.
 (88 -Bassin Rhin Meuse)	<ul style="list-style-type: none"> -Accompagnement à la rédaction du Marché public -Travail avec ELIOR, prestataire de la cuisine centrale d'Épinal, pour l'introduction de produits bio et locaux (notamment sur la pomme de terre et la carotte). Organisation de réunion Ville - Bio en Grand Est - Légumes du coin - ELIOR. Fin novembre 2023, les premières commandes ont été passées. -Participation à la Fête de la biodiversité : 100 enfants élèves en école primaire, rencontrés dans la journée pour parler de se nourrir et d'agriculture biologique et de biodiversité. -Bio en Grand-Est et notamment la partie du réseau bio des Vosges ont été enquêtées par le bureau d'étude KEPOS dans le cadre du projet de restauration collective pour identifier les freins et leviers à cette transition vers une cantine 100% bio et locale.

 <p>(88 - Bassins Rhin Meuse et Rhône Méditerranée)</p>	<ul style="list-style-type: none"> -Participation aux comités de pilotage. -Apport d'expertise et expérience au service de l'enquête des acteurs agri-alimentaires vosgiens et sa diffusion, organisation d'une visioconférence avec les adhérents du réseau bio pour que le Pays et la Chambre d'Agriculture puisse présenter leurs objectifs dans le cadre de Temps d'échange autour de l'étude de potentiel de la construction d'un outil logistique de transport de proximité dans les Vosges / PAT du Pays d'Epinal (13 février). -Projet A TABLE – mise en place d'un système de distribution de paniers de produits bio à destination des publics précaires dont le public étudiant. -Le PETR a accompagné la 2C2R dans sa prise de compétence sur la restauration collective. -Bio en Grand-Est apporte son expertise dans le cadre d'un questionnaire à destination de plusieurs collectivités concernant la gestion du « stock tampon » à utiliser en cas d'urgence. -Organisation de la visite de ferme à transmettre et du théâtre forum « elle va devenir quoi ma ferme ? » dans leur PAT. -Bio en Grand-Est et le GAB des Vosges sont conventionnés par la signature de la charte d'engagement des partenaires du Projet Alimentaire Territorial (PAT) de la Plaine des Vosges.
 <p>(88 - Bassin Rhin Meuse)</p>	<ul style="list-style-type: none"> -Participation aux comités de pilotage du Projet Alimentaire Territorial. -Développement du Projet A TABLE. -Diagnostic établissement et aide à l'approvisionnement - offre des maraichers bio : Lycée Pierre et Marie Curie de Neufchâteau : diagnostic réalisé avec feuille de route. En parallèle, travail avec les maraichers du secteur pour proposer une offre en légumes bio locaux. Le lycée attend avec impatience l'aide budgétaire proposée par la Région, qui sera votée au mois de Mars. -Accompagnement à la rédaction des cahiers des charges. -Organisation du Café installation transmission dans leur PAT. -Organisation de la manifestation Relanges bio dans leur PAT. Bio en Grand-Est et le GAB des Vosges sont conventionnés par la signature de la charte d'engagement des partenaires du Projet Alimentaire Territorial (PAT) de la Plaine des Vosges.
 <p>(88 - Bassin Rhin Meuse)</p>	<ul style="list-style-type: none"> -Participation aux comités de pilotage du Projet Alimentaire Territorial. -Participation à la construction de son plan d'action installation/transmission. -Participation experte en relecture à la rédaction de l'enquête des acteurs agri-alimentaires vosgiens et sa diffusion dans le cadre du projet OFALIM – Observatoire numérique des flux alimentaires territorialisés, projet INRAE. -Apport d'expertise et expérience dans le cadre d'un projet de montage de CQP et de la construction de l'enquête préalable « productions légumières, petits fruits et PPAM ». -Participation à la formation « Connaître et faire connaître les producteurs locaux » organisée par le Pays le mercredi 8 novembre. -Organisation de la manifestation Fêtons la bio dans leur PAT. Bio en Grand-Est et le GAB des Vosges sont conventionnés par la signature de la charte d'engagement des partenaires du Projet Alimentaire Territorial (PAT) de la Déodatie.
	<p>Dans le cadre d'une convention 2021-2026 entre la collectivité, Bio en Grand Est et la Chambre d'agriculture d'Alsace, et plus précisément le programme d'actions 2022-2023 :</p> <ul style="list-style-type: none"> - Participation à la mise en place de 4 « Zones d'Activités Agricoles » (entre 20 et 139 ha) en vue d'installer des producteurs bio ; attribution à un bio sur la ZAA de Holtzheim en 23. - Poursuite des enquêtes auprès de futurs cédants sans repreneurs pour identifier du foncier. -Participation au travail de création d'une UCARE en agriculture urbaine spécifique au contexte EMS. -Mois de la Bio : visite Solibio, réunion information espaces tests, visite Kooma. - Mise en place d'un espace test avec lieu fixe à Robertsau-Bussière : lancement en 2024. - Accompagnement individuels de 9 producteurs (conversion/diversification).

 <p>(67 - Bassin Rhin Meuse)</p>	<ul style="list-style-type: none"> - Suivi des chiffres bio fin 2023 : +7 ha maraichage bio ; 326 ha en bio au total (2,6% SAU), soit 23 fermes bio (7,3% des fermes). - Accompagnement de maraichers bio pour la réponse au 2^e appel d'offres pour la poursuite et augmentation en volumes de l'« ordonnance verte » : distribution de paniers de fruits et légumes bio gratuits aux femmes enceintes. -Participation à l'étude logistique sur les approvisionnements alimentaires dans la Ville de Strasbourg pilotée par la collectivité. - Accompagnement du projet « Kooma »-Manufacture LAB à Strasbourg : espace restauration, espace animation, snacking paysan, magasin de producteurs, épicerie : ouverture en décembre 2023. - Mise à jour plaquette des lieux de distribution en vente directe bio. - RHD : accompagnement Ville de Strasbourg dans renouvellement marchés, ainsi que 8 autres communes de l'EMS ; accompagnement du CROUS ; fin de l'accompagnement du restaurant inter-administratif. - Participation à un projet de recherche sur les outils numériques entre producteurs et consommateurs "Nastras " qui a pris fin début 2023. -Evènements grand public : journée Campus Bio, table ronde pendant les 48h de l'agriculture urbaine, marché de Noël OFF, 9^e édition du Tour des Fermes.
 <p>Syndicat des Eaux et de l'Assainissement Alsace-Moselle (67 - Bassin Rhin Meuse)</p>	<ul style="list-style-type: none"> -Participation aux Cotech et Copil des AAC dégradées : bande rhénane nord (Beinheim, Roeschwoog, Herrlisheim), Mommenheim, Piémont bas-rhinois (Zellwiller, Epfig, Dambach, Kintzheim, Ebersheim), Hilsenheim en centre Alsace. -Soutien du SDEA pour l'organisation pendant le mois de la bio de la Ferme Bio Ouverte chez Hoeffel (thème biodiversité), théâtre forum à Muttersholtz (thème transmission). -Projets de structuration de filières bio : chanvre graines, cultures oléiques, plateforme lait-viande-légumes à Witternheim, projet flocons et couscous Moulin des Moines, Agrohoublon, mise en place d'une filière PPAM huiles essentielles, étude d'opportunités de relocalisation des approvisionnements en plantes à tisane bio pour les Jardins de Gaia. <i>(Pour ses captages situés en centre Alsace et Piémont bas-rhinois, le SDEA et Bio en Grand Est partagent et intègrent bien les projets dans le PAT porté par le PETR Alsace Centrale et Sélestat)</i>
 <p>(67 - Bassin Rhin Meuse)</p>	<ul style="list-style-type: none"> - Participation aux différentes instances du PAT : copil, « groupes projet » et réunions liées aux actions. - 10 accompagnements individuels installation/conversion/transmission/diversification. - Mois de la Bio : Théâtre Forum à Muttersholtz (transmission), Séminaire « les bonnes recettes des collectivités en Alsace Centrale ». - Projets de filières (en complément de ceux déjà cités avec le SDEA ci-dessus) : accompagnement des CC pour intégrer le bio local dans leurs marchés publics ; réflexion conserverie.
 <p>(67 - Bassin Rhin Meuse)</p>	<p>Dans le cadre du PAT porté par le PNR :</p> <ul style="list-style-type: none"> -Organisation du marché bio festif et gourmand Bio-Waldo le 2 octobre avec 1000 participants ; -Échanges sur l'étude de mutualisation d'outil de transformation de viande.
 <p>(68 - Bassin Rhin Meuse)</p>	<ul style="list-style-type: none"> - Soutien de l'accompagnement BGE de la malterie Maltala à Bergheim. -Réflexion lancement enquêtes Sensibio en 2024. -Réflexion lancement étude foncière en 2024.

 <p>Sundgau Communauté de Communes</p>  <p>PAYS DU SUNDGAU</p> <p>(68 - Bassin Rhin Meuse)</p>	<ul style="list-style-type: none"> -Participation aux Cotech/Copil des AAC. - Lancement en janvier avec le PETR Pays du Sundgau du défi famille à alimentation positive, avec 35 foyers, dont 1 visite de ferme bio, sur une durée de 6 mois. - Mois de la Bio : FBO fabrication d'aliment animaux à la ferme à Roppentzwiller. - Réponse AO diagnostics bio fin 2023 conjointement avec CAA : non retenus. - Finalisation de l'étude filières agricoles et alimentaires sud Alsace en consortium avec Ceresco et la Chambre d'agriculture d'Alsace.
 <p>SUD ALSACE LARGUE communauté de communes</p> <p>(68 - Bassin Rhin Meuse)</p>	<p>Finalisation de l'étude filières agricoles et alimentaires sud Alsace en consortium avec Ceresco et la Chambre d'agriculture d'Alsace.</p>
 <p>MULHOUSE ALSACE AGGLOMÉRATION</p> <p>(68 - Bassin Rhin Meuse)</p>	<p>Participant depuis plusieurs années aux réunions dans le cadre du PAT, Bio en Grand Est a renouvelé pour la 3^e année un partenariat avec la collectivité :</p> <ul style="list-style-type: none"> - Rencontres régulières des communes organisées en 2 groupes (le groupe « des collines » et du « secteur du bassin potassiques ») portant sur des thématiques transversales à la bio (dont biodiversité par exemple). - Assistance à maîtrise d'ouvrage pour le montage d'un programme TVB pour le groupe des collines (date de dépôt prévue en 2024). - Mois de la Bio : Ferme Bio Ouverte sur le thème des lentilles, Théâtre Forum à Lutterbach (transmission). - Mise en place d'un stand de producteurs m2A lors du Salon Ma Planète Bio en novembre. - Participation à la « Marmite à projets » : lieu d'échange autour des projets de production, transformation, distribution. - Finalisation de l'étude filières agricoles et alimentaires sud Alsace en consortium avec Ceresco et la Chambre d'agriculture d'Alsace. - Suivi du marché (21-24) périscolaire m2A.
 <p>Pays Thur Doller</p> <p>(68 – Bassin Rhin Meuse)</p>	<p>Envoi d'une fiche avec les chiffres bio clés du territoire en juillet.</p>
 <p>SAINT-LOUIS Agglomération Terres d'avenir</p> <p>(68 - Bassin Rhin Meuse)</p>	<ul style="list-style-type: none"> - Participation COPIL AAC dégradées. - Réalisation de 38 enquêtes Sensibio et restitution devant les élus, puis restitution partielle lors d'une Ferme Bio Ouverte le 20 juin à St-Louis coorganisée avec collectivité. - Finalisation de l'étude filières agricoles et alimentaires sud Alsace en consortium avec Ceresco et la Chambre d'agriculture d'Alsace. - Envoi des chiffres clés bio à la Ville de St-Louis le 11 juillet. - Envoi d'informations ressources dans le cadre de la réflexion sur la structuration de filières menée dans le cadre du PAT : filières céréales anciennes, séchoir à fourrages en bottes.
 <p>Schéma d'Aménagement & de Gestion des Eaux ill-nappe-rhin</p> <p>(67-68 Bassin Rhin Meuse)</p>	<p>Préparation du renouvellement de la convention de partenariat pour la durée 24-26.</p>

4. Améliorer la pérennité et la résilience des fermes bio

4.1 Acquisition de références technico économiques et vulgarisation des références

Voir au chapitre Développement des filières en partie 6.

4.2 Biodiversité et climat

4.2.1 Biodiversité

Projet Trame Verte et Bleue : le réseau des fermes Bio'Diversité Phase 3

Dans la continuité des projets précédents portés depuis 2019, Bio en Grand Est a candidaté en mars 2023 à un nouvel AAP Trame Verte et Bleue afin de continuer à développer et faire vivre le réseau des fermes Bio'Diversité.

Ce projet porté par Bio Grand Est et ses partenaires techniques à savoir les LPO Champagne Ardennes, Grand Est et Alsace, l'association Renard, le CPIE 54, le CPIE 55, Meuse Nature Environnement, le CIVAM de l'Oasis et la FREDON Grand Est, débute en 2023 et se terminera en 2026.

A partir des 20 premières fermes vitrines volontaires en 2019, le réseau s'était agrandi avec près de 90 fermes réparties sur l'ensemble du Grand Est en 2023. L'objectif pour ce nouveau projet étant d'accompagner au total 127 fermes sur ces 3 années, dont 40 suivies par Bio Grand Est, pour un budget total de travaux de 692 550 € (dont 175 000 € pour Bio en Grand Est).

Toutes les fermes bénéficieront d'un accompagnement technique et opérationnel sur la restauration des corridors écologiques et pour la création d'aménagements offrant "le gîte et le couvert" aux auxiliaires bénéfiques aux cultures, tels que des mares, des murets en pierres sèches, des bandes fleuries, des haies champêtres et des arbres isolés ou alignés...

Les actions prévues au programme et mises en œuvre en 2023 sont :

- Pilotage et coordination du projet : organisation de 12 réunions de coordination (3 déjà réalisées en 2023) et 4 comités de pilotage (1 en 2023), établissement d'une convention multi partenariale pour l'engagement des bénéficiaires
- Accompagnement des fermes : Aider les exploitants dans le choix des aménagements à réaliser, dans l'organisation et le suivi du chantier. L'objectif de cette action consiste à renforcer la biodiversité sur les fermes en lien avec les trames vertes et bleues identifiées localement, et améliorer la résilience des fermes dans un contexte de changement climatique. Une attention particulière est portée à l'adaptation au changement climatique dans les aménagements proposés : proposer des mares profondes pour permettre un stockage important et assurer leur pérennité, promouvoir les intérêts des haies/arbres (ombrage, micro-climat dans les parcelles, arbres fourragers, production de BRP énergie ou litière, haies anti-érosion à forte densité de plantation...). En 2023, un accompagnement démarré sur 5 fermes.
- Valorisation du projet et communication : L'objectif de cette action consiste à valoriser le projet et sensibiliser les acteurs du territoire (producteurs, collectivités locales) et le grand public aux enjeux de biodiversité. Il s'agira également de favoriser le partage d'expérience entre partenaires par des informations régulières sur les actions menées dans le cadre du projet. Une visite de fermes a déjà eu lieu en novembre 2023, dans le cadre du mois de la Bio (ferme Hoeffel et ferme Schweitzer (67), 2 fermes qui ont planté des haies et arbres il y a 10 ans au moins).

L'année 2023 a été consacrée avant tout au montage de ce nouveau projet, à sa mise en place et à la communication autour de ce projet.

Appel A Projet "Plantons des Haies"

Depuis 2021, Bio en Grand Est anime un programme de mise en place de haies champêtres et de projets agroforestiers, dans le cadre du Plan de Relance du Gouvernement, et sur des zones à vocation agricole et viticoles.

Ce programme vise à aider les agriculteurs qui souhaitent favoriser la biodiversité autour et à l'intérieur de leurs cultures en reconstituant les haies bocagères qui les entourent et en implantant des alignements d'arbres (agroforesterie intra parcellaire).

Trois chargés de missions de notre association travaillent depuis septembre 2021 sur l'ensemble du Grand Est sous l'égide des 3 chefs de files sur la région : le CPIE de la Meuse, le CIVAM de l'Oasis et Bio en Grand Est.

La première phase du travail s'est terminée au 31 octobre 2022, avec la réalisation de diagnostic-conseils dans les fermes volontaires. Les premières plantations ont lieu depuis l'automne-hiver 2021 et s'étaleront jusqu'au printemps 2024.

212 producteurs se sont engagés dans ce programme et il est prévu la plantation de 99 km d'arbres dont 20 accompagnés par les salariés Bio Grand Est ainsi que 258 km de haies à aménager dont 58 accompagnées par les salariés Bio en Grand Est.

Projet VINBIODIV - Interreg

C'est Bio en Grand-Est qui a été porteur et pilote de ce projet transfrontalier dans le cadre du dispositif transfrontalier INTERREG du Rhin supérieur cofinancé par les Fonds européens de développement régional (FEDER) et par l'Agence de l'eau Rhin Meuse. Démarré en 2021, le projet a été clôturé le 30 juin 2023.

Il a eu pour objectif le développement de la biodiversité dans les vignobles du Rhin supérieur soit l'Alsace en France, le Palatinat et le Bade Wurtemberg en Allemagne, les cantons d'Argovie et de Bâle Campagne en Suisse. Étaient associés en partenaires co-financeurs :

En France : le Parc naturel régional des Ballons des Vosges (PNRBV), la Ligue de protection des oiseaux d'Alsace (LPO), l'INRAE de Colmar, l'EPLEFPA les sillons de Hautes Alsace et Bio en Grand-Est (porteur du projet).

En Allemagne : Le Naturschutzbund Sudbaden (NABU), ECOVIN (un groupement national allemand des viticulteurs bio).

En Suisse : l'Institut de recherche en Agriculture Biologique (FiBL) et Birdlife Schweiz.

Et des partenaires non co-financeurs: Chambre d'agriculture du Grand-Est, SYNIVIRA, l'Institut Français du Vin (IFV), le Weinbauinstitut de Freiburg, la DLR du Rheinpfalz et du Rheinhessen.

Le projet Vinbiodiv s'est articulé autour de trois axes principaux :

- Mise en place d'action en faveur de la biodiversité ;
- Capitaliser, expérimenter et évaluer les impacts ;
- Diffusion et promotion des bonnes pratiques (aux professionnels et au grand public).

Sur l'ensemble du Rhin supérieur ce programme a concerné :

- 27 viticulteurs qui ont bénéficié d'un diagnostic et d'aménagements en tant que « fermes pilotes » (9 en Allemagne, 10 en France et 8 en Suisse).
- Et 39 exploitations viticoles ont été intégrés au groupe des fermes relais (D-9 ; F-21 et CH-9) avec des préconisations pour chacune des fermes.

Concrètement le projet a permis :

- La plantation de haie (2 640 ml), de bosquets (55) et d'arbres unitaires (1 512) offrant un habitat, de la nourriture et facilitant les déplacements de la faune.
- L'implantation de couverts herbacés et florifères (20,47 ha) offrant de la nourriture aux pollinisateurs sauvages et un habitat à la faune et flore du sol.
- L'installation de nichoirs à oiseaux et gîtes à chauves-souris (177).

- L'installation d'« hôtel à insectes » (23).
- La mise en place de pierriers (44), refuges et habitats pour la faune (insectes, reptiles, petits rongeurs...) et de flore spécifique.

Le projet a également permis la production et publication de documents visant à sensibiliser les professionnels et le grand public à la biodiversité dans le vignoble : Panneaux de sensibilisation dans les vignes, plate-forme INERNET de formation, 5 fiches techniques de mesures pour la mise en place d'infrastructures agroécologiques (arbres isolés, haies, couverts fleuris, petites structures dans le vignoble et éco pâturage).

Le 16/06/2023, le séminaire de clôture du projet a été organisé à Kientzheim par Bio en Grand Est et le Parc naturel régional des Ballons des Vosges. Environ 60 personnes étaient présentes.

4.2.2 Climat

Le réseau des fermes Bio climat du Grand Est

L'objectif de ce réseau de fermes est d'acquérir des connaissances et références pour atténuer le changement climatique, amener les agriculteurs à réduire leur empreinte et développer une résilience face aux changements climatiques. C'est une démarche en 4 temps :

1. **Inform**er les agriculteurs sur l'intérêt de la démarche et sélectionner les fermes du réseau grâce à un appel à candidature.
2. **Mesurer** via une analyse agronomique de sol et/ou un diagnostic agro-écologique comprenant un bilan carbone) à l'échelle de la ferme.
3. **Tester** un plan d'action intégrant des pratiques de stockage du carbone et de réduction des émissions de gaz à effet de serre (couverts végétaux, agroforesterie, apports de matières organiques...).
4. **Essaimer** en communiquant sur la démarche et donner envie à d'autres producteurs de s'engager dans la réduction de son bilan carbone tout en améliorant la fertilité de son sol.

En 2023, 1 diagnostic Sol-Bio-Climat a été effectué sur une ferme bio, et l'essaimage s'est traduit par une présentation lors du Mois de la Bio à la Ferme d'Ormes.

Bio Grand Est a participé à la conception d'un nouvel outil de diagnostic et bilan carbone des fermes Bio en partenariat avec Solagro. Cet outil, **ACCT-FNAB**, est particulièrement adapté aux spécificités des systèmes Bio et répond au référentiel national Gestim+. Trois chargées de missions se sont formées à ce nouvel outil et ont commencé à le déployer en région, avec la réalisation de 3 bilans sur des fermes bio. Il s'agit de contribuer à une base de données nationale pour constituer un référentiel Bio et d'accompagner les fermes dans la réduction de leur empreinte carbone.

L'hydrologie régénérative (HR), une solution fondée sur la nature pour mieux gérer le cycle de l'eau verte ?

Dans notre région le changement climatique a des effets de plus en plus évidents sur l'hydrologie et la météo, avec des précipitations plus fortes en hiver et des étés plus secs et chauds, mettant à mal les agrosystèmes.

Deux tiers de l'eau dans l'atmosphère vient de l'évapotranspiration par la végétation et les sols. L'hydrologie régénérative (HR) s'appuie sur le cycle de l'eau verte (recyclage de l'eau de pluie) afin de conserver cette eau localement. Pour cela elle cherche à ralentir, répartir, infiltrer et stocker dans le paysage toute l'eau de précipitation (dans les sols, sous-sols, la végétation et l'atmosphère), à l'échelle de la parcelle ou du bassin versant.

Bio en Grand Est a organisé une rencontre avec Samuel BONVOISIN, spécialiste de l'HR, en partenariat avec l'agence de l'eau Rhin Meuse et l'OFB, afin d'évaluer l'intérêt de cette approche. Celle-ci paraît intéressante et deux projets ont émergés de cette rencontre qui seront mis en œuvre en 2024 : l'organisation d'une conférence suivie d'une lecture de paysage avec une collectivité en 54 et l'accompagnement d'un groupe de fermes bio en 57 qui souhaite appliquer cette démarche.

Projet INTERREG Rhin supérieur ResKuh

« Optimisation des ressources et développement de systèmes d'élevage durables dans la région du Rhin supérieur ».

Porté par la Chambre d'Agriculture Alsace, ce projet poursuit et élargit les travaux engagés dans le précédent programme KLIMACO, pour l'adaptation des fermes d'élevage en bovins lait au changement climatique.

Il a démarré le 1/10/23 et s'achèvera le 30/09/26.

Le projet Reskuh vise à l'élaboration d'outils, de diagnostics et de recommandations pour une meilleure gestion de l'eau, des prairies et de l'énergie, ainsi que sur le bien-être animal à travers l'amélioration des bâtiments d'élevage et l'étude du stress thermique. Un travail sera également mené sur la réduction des gaz à effet de serre.

Bio en Grand-Est s'impliquera tout particulièrement sur deux axes de travail de ce projet : Gestion de l'eau et gestion de l'énergie.

En 2023, Bio en Grand Est a participé à la définition et mise en place du projet et aux premières réunions des groupes de travail Energie (16/11 et 24/11) et Gestion de l'eau (7/12).

Projet INTERREG KLIMACrops

Bio en Grand-Est est également associé à ce projet INTERREG porté par la Chambre Régionale d'Agriculture du Grand-Est, KLIMACrops.

Ce projet vise à mutualiser et capitaliser les connaissances déjà acquises en matière d'adaptation aux changements climatiques en Grandes cultures, mais également auprès des agriculteurs par une traque à l'innovation. Des travaux de recherches et expérimentations permettront l'acquisition de nouvelles références.

Le séminaire de lancement de ce nouveau programme a eu lieu le 8 novembre 2022 à Ste Croix en plaine, le projet se poursuivra jusqu'en 2025.

Bio en Grand Est, anime un groupe frontalier pour l'accompagnement des fermes en grandes cultures biologique et programme la mise en place d'un réseau de démonstration de parcelles et de fermes bio, pour l'amélioration du stockage de carbone et les mesures d'impacts climatique via la mise en œuvre de diagnostics agro-environnemental.

Deux fermes bio alsaciennes en grandes cultures ont déjà fait l'objet d'un pré-diagnostic de sol et diagnostic environnemental en 2023, ces pré diagnostics ont été réalisés avec une stagiaire accueillie à Bio en Grand-Est (Mathilde HEITZ).

Bio en Grand Est a participé aux rencontres du groupe bio de ce programme, avec la visite de l'essai DOC le 6/07 à Therwill en Suisse et un comité technique à l'Institut de recherche en Agriculture Biologique de la Suisse à FRICK le 10/10, et a également participé aux réunions du COPIL.

Communication et sensibilisation auprès des agriculteurs Bio

Bio en Grand Est a réalisé une vidéo « Bon pour ma ferme, bon pour le climat » afin de valoriser des pratiques qui à la fois réduisent l'empreinte carbone de la ferme et augmentent leur résilience face au changement climatique. Cette première vidéo concerne une ferme laitière qui pratique le pâturage tournant couplé à l'agroforesterie et qui produit de l'énergie renouvelable. Les informations recueillies ont également fait l'objet d'un portrait dans les Lettres AB.

Une page dédiée à la question du climat a été créée sur le site internet de Bio en Grand Est permettant de valoriser les actions réalisées mais aussi de faciliter l'accès à des fiches retours d'expériences et des guides pratiques.

Deux visites de fermes ont été organisées dans le cadre du mois de la Bio. La première porte sur l'agroforesterie et le rôle que peut tenir l'arbre dans les agrosystèmes (de la plantation à l'utilisation en litière). La seconde concerne les prairies temporaires dans les rotations en systèmes en grandes cultures et en élevage : les impacts économiques, agronomiques et climatiques de leur implantation.

Enfin, un travail bibliographique a été initié afin de mieux comprendre les impacts du mode de production Bio sur le climat. Il fait suite à une enquête réalisée auprès des agriculteurs et agricultrices Bio du Grand Est sur

les points qui les interrogent afin de leur apporter des éléments de compréhension et des clés scientifiques. Ce travail sera finalisé en 2024.

5. Formation des acteurs

Certification

Bio en grand Est est inscrit dans une démarche constante de progrès, démarche qui vise à assurer la qualité de nos formations pour que les agriculteurs puissent en retirer un réel bénéfice dans leurs pratiques professionnelles.

Nos certifications pour notre activité de formation :

- QUALIOPI, en conformité avec le Référentiel National Qualité en vigueur,
- QUALICERT, pour aller encore plus loin dans la recherche de qualité du service, conformément au référentiel « Des engagements certifiés pour la formation des actifs agricoles – RE/VIV/04 ».

Nos engagements concrets pour les agriculteurs :

- l'analyse des besoins des agriculteurs et la construction d'une offre adaptée,
- la qualité des formations assurées par des intervenants experts, compétents et pédagogues,
- l'accompagnement du stagiaire avant, pendant et après la formation,
- l'évaluation et l'amélioration constante des pratiques.

Notre activité de formation

Bio en Grand Est propose une offre de formation variée abordant aussi bien des aspects techniques que de commercialisation, des geste et d'organisation du travail. Les enjeux climatiques et de préservation de la biodiversité nous amène également à proposer des formations en lien avec ces thématiques. En 2023, ce sont 49 formations qui ont été organisées et dispensées à près de 560 stagiaires (cf. Annexe 6).

6. Développer des filières de valorisation dans chaque secteur avec les opérateurs de la transformation et de la distribution

6.1 Bovins lait

La commission lait, regroupant une dizaine de producteurs laitiers bio du Grand Est, se retrouve une fois tous les deux mois pour organiser des actions pour la filière bovin lait bio et échanger sur les thèmes de la réglementation, de la conjoncture, des perspectives d'évolution de la filière, etc... En lien avec la Fédération Nationale des Agriculteurs Bio (FNAB).

Assises du Lait Bio 2023 :

La commission lait a organisé en janvier 2023 les Assises du lait bio à Bar-le-Duc, qui avait pour but de rassembler les éleveurs laitiers bio du Grand Est, les opérateurs – intermédiaires de la collecte et de la transformation –, des acteurs politiques et les partenaires.

Plus d'une soixantaine de personnes s'y sont rencontrées pour échanger sur la filière laitière bio en Grand Est. La restauration hors domicile, les débouchés pour valoriser les laits de printemps, les prix de revient étaient à l'ordre du jour de cette rencontre. Un reportage sur France3 Région a également été proposé durant ces assises et sur une ferme laitière bio de la Région.

A la suite de ces assises, un travail sur les prix de revient a été engagé ; les résultats seront présentables pour l'année 2024.

Fêtes du Lait :

En 2023, les producteurs laitiers du Grand Est ont souhaité poursuivre les événements Fête du lait bio pour mettre en valeur leur système de production. Ces moments qui se veulent conviviales ont été l'occasion de sensibiliser le grand public aux bienfaits des laits bio tant d'un point de vue santé que d'un point de vue environnemental.

6 événements ont été réalisés pour cette fête du lait sur le territoire du Grand-Est.

Animation de groupes thématiques

Quatre groupes de producteurs laitiers sont accompagnés par Bio en Grand-Est : deux sur des projets de transformation, deux sur des questions techniques.

- **L'APFCAB de la plaine des Vosges** [reconnaissance GIEE suite GIEE émergent] : suite à l'arrêt de l'activité bio d'une laiterie basée dans les Vosges début 2022, 5 fermes bio (1,65 millions de lait, 992 ha et sont à 40 km les unes des autres), se sont intéressées à un projet de transformation de leur lait afin de retrouver de la valorisation « bio » à leur production et aller « jusqu'au bout de leur produit en le transformant et en le commercialisant ». Les producteurs impliqués dans ce GIEE ont pour objectifs la valorisation à moyen terme de leur lait bio en transformation collective via un outil commun ou en travail à façon. Cette démarche va également permettre à ces producteurs la maîtrise totale de leur filière de valorisation, et de ne plus être de simples livreurs de volume de lait.
En 2023, un dossier GIEE de reconnaissance et d'animation a été déposé par Bio en Grand Est pour l'animation de ce groupe, 6 réunions ont été organisées sur les fermes, ainsi que des formations sur la base de la transformation fromagère, des enquêtes auprès de groupes avec des initiatives similaires en région et auprès d'une laiterie bio et des études de marché ont été réalisées.
- **Le GIE Biotop – Près des Vosges**, regroupe 4 fermes laitières bio, qui montent une cave d'affinage dans le village de Relanges, dans les Vosges. Ce groupe a débuté la transformation de son produit avec la fromagerie d'Isches et la fromagerie d'Aboncourt. Le groupe est toujours suivi pour des conseils techniques en fromagerie par Ludovic LOPEZ. Les travaux ont été amorcés en 2023. Le groupe se retrouve une fois par mois pour organiser leur commercialisation, trouver des débouchés pour leurs fromages, et suivre la conduite des travaux. Ils envisagent d'investir dans un équipement collectif de fromagerie en propre.
- **Un groupe local lait (88)**, d'une quinzaine d'éleveurs de vaches laitières principalement sur le département des Vosges, se retrouve une fois par mois pour aborder des questions techniques sur les fermes. Les dernières thématiques abordées concernaient : la valorisation des veaux mâles, les semences de taureaux pour l'insémination artificielle, les rations de transition. Chaque rencontre s'accompagne d'une visite de ferme l'après-midi.
Avec ce groupe, un travail a été engagé sur la sélection de race de taureaux pour l'insémination artificielle, issus de système bio.
- **Un groupe local lait (54)**, d'une dizaine d'éleveurs en Meurthe-et-Moselle s'est constitué pour aborder des questions techniques sur les fermes laitières. Deux réunions ont eu lieu regroupant une dizaine d'éleveurs à chaque fois. Un sujet technique est abordé le matin ; une visite de ferme est organisée l'après-midi.

Salon de l'herbe

Bio en Grand Est avait un stand au Salon de l'herbe, sur deux jours, partagé avec les opérateurs bio à Poussay en juin 2023. Ce stand a permis de donner de la visibilité à l'élevage biologique sur ce salon professionnel et de répondre aux questions des visiteurs, et éleveurs conventionnels intéressés par l'AB.

Information aux producteurs

Des informations sur la conjoncture laitière (volume, tendance, prix) ont été diffusées aux producteurs via les Lettres AB ou le site internet de Bio en Grand Est. Un article sur la valeur des laits de mélange, issu d'une étude de l'INRAE, du programme Biosylf qui rassemblait les producteurs du GIE biotop a été publié dans les lettres AB. Un portrait d'un éleveur qui valorise ses veaux mâles avec un système de vaches nourrices a également été publié en 2023.

6.2 Bovins viande

Commission Viande Bovine Bio

La Commission Viande Bovine Bio ne s'est pas réunie en 2023 mais a suivi les actualités de la filière, notamment en participant à la Commission Viande de la FNAB.

Accompagner les projets de valorisation en filières courtes

Afin d'accompagner les producteurs qui souhaiteraient se lancer dans la valorisation de leurs produits en circuits courts, Bio en Grand Est a réalisé un recensement des outils à leur disposition pour l'abattage et la découpe sur le territoire du Grand Est en 2021. Les informations ont été rassemblées dans une fiche synthétique utilisée pour accompagner les porteurs de projet. Cette fiche a été mise à jour en 2023.

Bio en Grand-Est a également renouvelé en 2023, son enquête sur les prix de ventes des produits carnés issus des élevages viandes (en vente direct), pour établir une mercuriale à disposition des producteurs en circuits courts.

Actions producteurs

Veille sur les évolutions réglementaires spécifiques bio mais également évolution PAC et aides spécifiques aux éleveurs bovins et rédaction de notes diffusées aux producteurs par mail (newsletter).

Pour mieux comprendre le fonctionnement des fermes en élevage bovins et notamment leurs impacts plusieurs outils de diagnostics ont été utilisés sur des fermes en production de vache allaitante bio. Un outil de diagnostic agro-environnemental complet, DIALECTE qui permet d'évaluer les impacts des pratiques agricoles sur l'environnement et de décrire et analyser les systèmes de production, et leur durabilité agroenvironnementale, avec des indicateurs sur la fertilité des sols, sur les consommations énergétiques et en eau, sur la biodiversité, sur l'autonomie du système d'exploitation... Deux fermes ont fait l'objet d'un diagnostic DIALECTE.

En 2023 deux diagnostics de biodiversité ont également été réalisés en élevage bovins viande.

Une analyse complète avec l'outil COUPROD de l'Institut de l'Élevage Idele a été réalisée sur la ferme de M. MERCIER en élevage bovin viande.

Lien aval UNEBIO

Bio en grand-Est a poursuivi les échanges et Interactions avec le principal collecteur d'animaux en bio, UNEBIO et plus particulièrement avec l'association UNEBIO Centre EST, créé en 2012 et qui rassemble 550 éleveurs, principalement bovins. Participation également à l'AG d'UNEBIO Centre Est (21/03) et aux réunions de secteurs.

6.3 Ovins et caprins

Valorisation des agneaux bio en circuits courts et longs

En élevage ovin viande, une enquête sur les prix pratiqués en circuits courts en Grand Est a été réalisée en 2023 pour fournir des indicateurs de prix moyen en particulier pour l'accompagnement des porteurs de projet à l'installation, conversion, diversification.

Valorisation du lait bio de chèvre et de brebis en laiterie [GIEE]

Bio en Grand Est continue à animer un groupe d'éleveurs de chèvres et de brebis laitières bio dans le cadre de leur structuration collective pour la vente de leur lait à la laiterie Biodeal et le développement et l'organisation de la collecte du lait sur 2023. 3 réunions collectives sur ferme ont été animées sur diverses thématiques économiques, organisationnelles mais aussi techniques. L'association des producteurs livreurs de lait bio de chèvres et de brebis des 3 provinces (APLCBB des 3 provinces) en quelques chiffres en 2023 : ce sont 4 fermes qui ont livré plus de 180 000 litres de lait bio de chèvres et de brebis valorisés par la laiterie Biodéal sur 2022 - laiterie qui transforme le lait en différents fromages (dont 45 000 L en lait de brebis et 135 000 L en lait de chèvre). Mi-2023, cette filière lait de chèvre et de brebis bio subit la crise du lait bio et de nombreux litrages ne sont plus valorisés en AB. La filière AB collective valorisée par Biodeal risque de ne plus continuer en 2024, les producteurs cherchent des solutions individuelles (transfo à la ferme, valorisation via d'autres laiteries), le collectif continue à échanger mais n'a pas de vision commune à moyen terme.

Le collectif a réalisé les actions suivantes en 2023 :

- Achats groupés de fourrages, béliers, chevrettes entre éleveurs
- Travail sur la qualité du lait
- Retour d'expériences sur la lactation longue des chèvres
- Travail sur les coûts de production
- Echanges avec Biodeal sur la valorisation du lait
- Echanges avec d'autres laiteries du Grand Est (en plus de Biodeal) pour vente d'une partie des litrages de 2023
- Etude de la certification Bio Equitable en France en plus de Biopartenaires et Fair for Life

Accompagnement technique et réglementaire

Deux formations techniques à destination des éleveurs de petits ruminants ont eu lieu sur les thèmes suivants :

- Initiation à l'acupuncture en élevage de ruminants bio
- Découvrir la géobiologie : quelles incidences et applications concrètes sur ma ferme en élevage bio ?

Les comptes rendus des échanges autour de ces thématiques de formation ont été diffusés aux porteurs de projets et éleveurs hors formation.

Suite à un stage de 6 mois réalisé à BGE en 2022 par une étudiante en agronomie (Julie LEFEUVRE) sur l'état des lieux et les pistes de développement des médecines complémentaires à l'allopathie en élevage bio de ruminants, des échanges ont eu lieu avec le GTV (groupement technique vétérinaire régional) Grand Est au sujet du développement des médecines complémentaires à l'allopathie au sein des élevages biologiques ruminants de la région Grand Est. Un partenariat est en cours de construction afin de travailler avec les vétérinaires ruraux sur une offre de formation en médecine vétérinaire alternative.

Des diagnostics individuels Obsalim sont proposés en accompagnement techniques alimentaires aux élevages de petits ruminants en Lorraine.

6.4 Volailles et poules pondeuses

Filière longue équitable d'œufs bio : Les Bio sortent de l'Œuf

Clôture de l'AMI en 2023 avec l'organisation d'un séminaire de restitution. Une plaquette de présentation de la filière a été diffusée lors de ce séminaire avec deux volets :

- « Mode d'emploi » création d'une filière équitable
- Comment cette filière propose des bonnes pratiques pour lutter contre la pollution par les nitrates ?
Pratique en polyculture-élevage bio / Développement des surfaces en céréales bio - Alimentation volailles / Gestion des effluents d'élevage

Cette filière équitable compte en 2023, 4 fermes soit 17 000 poules pondeuses et 3 millions d'œufs vendus en collectif. Dans le cadre de ce projet, des fiches techniques ont également été réalisées - retours d'expériences techniques des éleveurs « gestions des poulettes, petits œufs, sanitaire, alimentation, poules de réformes, aménagements bâtiments » ; « stockage et utilisation des fientes issues des élevages de poules pondeuses bio pour les grandes cultures bio » et des réunions sur la situation du marché national de l'œuf bio.

Plumes Bio du Grand Est

La filière Plumes Bio du Grand Est, qui s'est structurée en Groupement d'Intérêt Économique (GIE) fin 2018 avec l'ensemble des opérateurs, a produit près de 233 000 poulets en 2023. Bio en Grand Est anime ce GIE, notamment les conseils d'administration et l'assemblée générale, assure la gestion administrative et fait le lien entre les acteurs de la filière, en partenariat avec la Chambre d'agriculture qui réalise le suivi sanitaire et la planification de la production.

Les démarches pour une labellisation équitable de la filière ont été engagées en fin d'année 2023.

La filière a permis en 2023 l'installation de deux jeunes éleveurs, dont les bâtiments sont entrés en production au courant de l'année.

Circuits courts

En élevage de volailles de chair et d'œuf, une enquête sur les prix en circuits courts bio pratiqués en Grand Est a été réalisée pour :

- recenser les prix des produits vendues sur le marché du Grand Est ;
- pouvoir anticiper les augmentations de prix à venir ;
- être un indicateur dans la fixation des prix de vente pour les porteurs de projet à l'installation, conversion, ou diversification (afin d'éviter une déstabilisation du marché et de se positionner de manière réaliste dans leur projet d'installation).

Suite à cette mercuriale, un outil excel sur la construction du prix de revient de l'œuf bio en circuits courts a été travaillé et diffusé aux éleveurs bio souhaitant être accompagné sur cette thématique.

Bio en Grand-est est intervenu auprès des élèves en formation au BPREA maraichage biologique au lycée agricole de Courcelles Chaussy sur l'élevages de volailles AB en diversification de production.

Réglementation

La veille réglementaire sanitaire et spécifique au règlement bio a été maintenue en 2023, notamment sur le bien-être animal et les mesures de biosécurité imposées aux éleveurs de volailles dans un contexte de grippe aviaire toujours d'actualité fin 2023 qui contraint les élevages en plein air (le cas en AB).

6.5 Porcins

Valorisation en circuits longs et courts

En élevage de porcs, une enquête sur les prix en circuits courts bio pratiqués en Grand Est a été réalisée pour :

- Recenser les prix des produits en élevage porcins vendues sur le marché du Grand Est ;
- Pouvoir anticiper les augmentations de prix à venir avec la vision de l'année n-1 ;
- Être un indicateur dans la fixation des prix de vente pour les porteurs de projet à l'installation, conversion, diversification (afin d'éviter une déstabilisation du marché et de se positionner de manière réaliste dans leur projet d'installation).

Bio en Grand Est a maintenu sa veille de la demande aval en 2023 en circuit long avec UNEBIO.

Suite aux difficultés de la valorisation du porc bio au niveau national, un appel à projet plan de relance porc bio a été diffusé en région via le réseau bio et 4 agriculteurs ont pu y accéder grâce à notre accompagnement.

Réglementation

Une enquête a été menée sur la mise en place des évolutions réglementaires de 2022 en élevages bio sur : la castration, la mise aux normes des bâtiments et le bien-être animal. Cela a conduit à un accompagnement

spécifique pour 2 élevages bio au niveau de leur mise aux normes des bâtiments de manière à conserver leur certification AB.

6.7 Grandes cultures (céréales, oléo-protéagineux) et légumes secs

6.7.1 Grandes cultures

Animation d'une commission Grandes Cultures

Créée en 2019, la commission Grandes Cultures de Bio en Grand Est regroupait 24 agriculteurs fin 2022 répartis sur le Grand Est. Cette commission s'est réunie le 19 septembre 2023 en visioconférence. Cette réunion a permis de dresser un bilan de la campagne 22/23, de valider les orientations de travail pour la campagne 23/24 et d'aborder la valorisation des déchets de carrière en agriculture biologique et la présentation de l'outil Optibio du réseau FNAB, un outil spécifique pour le suivi technico-économique en grandes cultures bio.

Deux réunions techniques ont également été organisées en cours d'année les 23 mars et 25 août. Cette seconde réunion a permis de définir un programme de formation pour les producteurs en grandes cultures bio du Grand Est.

Interface avec la commission FNAB Grandes Cultures

Bio en Grand Est a participé aux trois commissions FNAB grandes cultures où différentes thématiques ont été abordées en lien avec les projets FNAB. Par ailleurs, Bio en Grand Est a participé régulièrement à différentes réunions thématiques organisées par la FNAB au cours de l'année.

Bio en Grand Est a contribué à une enquête initiée par la FNAB autour des prix en Grandes cultures, entre juillet et septembre 2023.

Agriculture Biologique de Conservation (ABC)

Un focus particulier a été fait sur cette thématique en 2023, car Bio en Grand Est a coorganisé avec les Décompactés de l'Agriculture Biologique de Conservation (ABC) les "Rencontres Nationales de l'ABC" qui se sont déroulées les 25 et 26 janvier 2023 à Benoîte-Vaux (55). Plus de 200 personnes ont participé à ces rencontres, dont 70 agriculteurs venus de toute la France. Ce temps fort a été suivi par la presse, et permis de mettre en avant le dynamisme de notre région sur les grandes cultures bio.

L'intérêt des agriculteurs pour l'ABC se poursuit à travers le « groupe technique ABC du Grand Est », qui expérimente et se forme (au moins 4 formations sur le thème en 2023 : plantes bio-indicatrices, revitaliser les sols, thé de compost, couverts végétaux...).

Valorisation des produits agricoles favorables à la biodiversité de la plaine d'Alsace

Dans le cadre du Plan National d'Action visant la protection du Grand Hamster d'Alsace et la biodiversité de la plaine d'Alsace, Bio en Grand Est a initié la création de filières de valorisation des produits agricoles en provenance des zones de protection du Grand Hamster d'Alsace. Après avoir évalué un potentiel de structuration pour la filière blé bio, et la mise en œuvre de la première phase de test, les opérateurs identifiés ont été réunis pour préparer le lancement des filières Hamster qui s'est tenu le 17 mars 2022 au Moulin Kircher (lancement de la filière farine T65 suivi du pain et de la baguette Hamster en septembre par le Moulin Kircher). Un Groupement d'Intérêt Economique, lieu de gouvernance de la filière a été créé et réunit aujourd'hui : l'EARL Humann, l'AFSAL, le Moulin des Moines, Alsace Biscuits Tradition, le Moulin Kircher, la Chambre d'agriculture d'Alsace et Bio en Grand Est. Afin d'assurer le suivi des différents projets, le conseil d'administration s'est réuni à deux reprises.

Les produits peuvent bénéficier de la marque "Savourez l'Alsace" ou "Savourez l'Alsace produit du terroir". Une marque simple a été déposée auprès de l'INPI.

2023 a vu la poursuite des engagements de la filière blé meunier bio biodiversité avec notamment la pérennisation de la démarche auprès du Moulin Kircher (farine T65, pain et baguette) et des réflexions sur un changement d'échelle.

À la suite du sinistre incendie au Moulin des Moines en septembre 2022, le projet « Biscuits Hamster » a pris du retard. Un lancement est prévu au cours de l'année 2024, sous un format réévalué, un format pochons de deux biscuits.

2023 a vu également l'aboutissement du travail engagé en 2022 pour mettre en place une filière bière bio Hamster avec un collectif de 5 brasseries artisanales bio : 1 première pour le territoire. 5 microbrasseurs ayant une sensibilité à la biodiversité ont été enquêtés pour évaluer la faisabilité d'un projet collectif. Rapidement, la volonté de s'unir autour de ce projet s'est fait sentir. De l'orge d'hiver des ZPS a été malté par la Sté Maltala puis le brassage s'est réalisé sur chacun des sites avec une recette unique. Pour la première fois, les brasseurs portent un projet collectif sur le territoire tout en conservant leur identité : une bière bio et qui préserve la biodiversité de plaine, avec une cohérence du champ à la chope. Ces 5 bières éphémères ont eu de très bons échos auprès du grand public et de la presse : le bilan dressé en 2023 a permis de valider le réengagement des 5 brasseurs à l'origine du projet, et l'augmentation du collectif avec un passage de 5 à 7 brasseries artisanales bio pour 2024.

Tout au long de l'année 2023, différentes actions de promotion de la filière ont été réalisées (exemples : lancement des bières Grand Hamster (06/04), participation aux 10 ans de l'AFSAL (10/05), participation à la Foire Européenne de Strasbourg (09 et 10/09), participation au colloque international Hamster via la DREAL (09/23), participation au bilan à mi-parcours du PNA (13/07, 06/09 et 23/09).

Veille sur le marché des Grandes Cultures bio

Depuis 2017, une fiche sur la collecte des grandes cultures biologiques en Alsace est mise à jour annuellement en sollicitant l'ensemble des opérateurs économiques entrant dans le champ de la collecte et/ou de la transformation des grandes cultures du territoire avant moisson. L'intérêt est de faire un point avec chacun sur son activité et de comprendre certaines évolutions sur les espèces collectées afin de transmettre sur le terrain une vision globale des débouchés possibles. En 2023, 12 opérateurs d'Alsace ont été enquêtés. Il nécessite une mise à jour annuel et sera également étendu à la Lorraine et Champagne en 2024.

Des enquêtes ciblées ont aussi été menés auprès de différents opérateurs en grandes cultures dans le cadre de la rédaction du Plan Bio 24-27, mais aussi dans le cadre d'un état des lieux du sourcing disponible pour approvisionner les cantines scolaires en pain bio local de l'Eurométropole de Strasbourg.

Bio en Grand Est a également investi dans la veille sur les marchés biologiques avec des relevés mensuels des cotations de la Dépêche Le Petit Meunier. Ces relevés de prix départ Organismes stockeurs (OS) permettent de suivre l'évolution des cours, afin de pouvoir bénéficier d'une information fiable. En 2023, ce travail a été poursuivi et le sera également réalisé en 2024 : en effet, la conjoncture est très délicate sur le marché des céréales bio et nécessite pour tous les chargés de missions d'avoir des repères pour dialoguer à la fois avec les producteurs mais aussi avec les opérateurs économiques, pour l'accompagnement des filières de valorisation et le maintien des filières actuelles.

En 2023, une mercuriale des prix de vente direct des produits issus de la transformation de fermes en Grandes Cultures a été initiée.

Objectifs : permettre aux répondants de situer leurs prix par rapport à leurs collègues régionaux pour une même catégorie de produits, et aider les porteurs de projet à l'installation à définir leurs prix de vente.

38 producteurs-transformateurs ont participé à cette première enquête et 5 fiches ont pu être réalisées : pains, farines, huiles, pâtes et légumes secs.

Accompagnement des producteurs pour le triage, séchage, stockage et transformation à la ferme (dont projets AMI filières)

L'accompagnement des collectifs de triage, séchage, stockage et transformation initié les précédentes années s'est poursuivi en 2023 :

Collectif Biogranum dans l'Aube : déposé en mai 2020, le projet aurait dû se terminer en avril 2024 mais de nombreux imprévus sont venus retarder la réalisation du projet (Covid, vente de terrain annulée, inversion des tendances de marchés...).

Initialement prévu sur la commune de Bar-sur-Aube, le bâtiment accueillant trieurs, moulin, presse à huile et décortiqueuse sera finalement placé sur la commune de Cunfin dans l'Aube.

Les travaux devraient avancer courant 2024 et une demande de prorogation auprès des financeurs que sont l'AESN et la région est actuellement en cours.

Accompagnements individuels et sensibilisation collective : Bio en Grand Est continue de rencontrer des producteurs ayant pour projet de gérer le post-récolte sur leur ferme (installation de trieurs, séchoirs, unités de stockage). A ce titre, un nouveau collectif a été accompagné dans sa recherche de financement courant 2023 dans la Meuse.

Projet "Résilience des systèmes grandes cultures biologiques"

Bio en Grand Est, en partenariat avec l'ARDEAR Grand Est, Cérèsia, Probiolor et l'association Bio en Champagne Crayeuse, a candidaté à l'appel à projet "l'Agriculture s'adapte au changement climatique" de l'Agence de l'Eau Seine Normandie en septembre 2021 et a reçu un avis favorable en décembre de la même année.

Le projet "Résilience des systèmes grandes cultures biologiques" a donc démarré le 1^{er} mars 2022 et se terminera au 29 février 2024.

Dans un contexte où la disponibilité et les prix des matières fertilisantes bio évoluent (changement réglementaire pour l'utilisation des effluents d'élevages industriels, grippe aviaire, guerre, ...), ce projet vise à rechercher et à développer des systèmes plus autonomes en intrants sur la zone du bassin de l'Agence de l'Eau Seine Normandie en Champagne-Ardenne et dans la Meuse et notamment pour les systèmes en grandes cultures, particulièrement dépendants des intrants extérieurs.

En 2023, de nombreux travaux ont été poursuivis sur les 4 axes de travail initialement définis :

- Suite et fin du travail d'enquête auprès des polyculteurs de la zone AESN avec production et diffusion d'une synthèse des résultats auprès des participants, des financeurs et partenaires du projet, ainsi qu'une publication plus large dans le bulletin de Bio en Grand Est en Juin 2023 (numéro 63). Cette enquête avait pour objectif de mieux connaître les pratiques en termes de fertilisation des fermes biologiques sur le territoire et de chiffrer les besoins en matières fertilisantes pour l'ensemble des terres bio.
- Réalisation de diagnostics économiques et environnementaux sur des fermes ayant réintroduit de l'élevage au cours des 5 dernières années pour un partage de retour d'expérience.
- Réalisation d'essais techniques avec les partenaires et mise en place d'un observatoire des couverts végétaux.
- Organisation d'un colloque les 25 et 26 janvier 2023 dans la Meuse, (visites, formations) en lien avec la thématique de l'Agriculture Biologique de Conservation des sols.
- Suivis dans le temps de l'évolution de la teneur en carbone et de la biomasse microbienne des sols via des prélèvements et analyses de terre (SolBioClimat).
Objectifs : mise en place de pratiques en faveur du stockage de carbone entre les premiers et seconds prélèvements pour mesurer leur impact sur le stockage carbone.
- Animation de deux événements grand public pour sensibiliser à la consommation de légumes secs, suivi d'une étude de marché sur la consommation de légumes secs en France et sur la zone d'étude, et réalisation d'essais techniques.

Au regard des résultats de ces deux années d'étude, et du besoin de références complémentaires, une demande de financement sera déposée auprès de l'agence de l'eau en février 2024 pour poursuivre les suivis, formations et animations deux années supplémentaires.

Accompagnement de la filière "blé-farine-pain" du Parc Naturel Régional de Lorraine

Le projet de construction d'une filière bio "blé-farine-pain", porté par le Parc Naturel Régional de Lorraine, en partenariat avec les Chambres d'Agriculture et Bio en Grand Est s'est achevé par le COPIL de restitution final en janvier 2023.

L'ensemble des acteurs de cette filière était alors réuni (producteurs, collecteur, meuniers et boulangers) pour lancer la filière sur le territoire de PNRL.

Animation d'un groupe "boulange-lorraine"

Le groupe "Boulange Paysanne Lorraine" poursuit son travail de mise en réseau des paysans-boulangers (19 fermes) et des boulangers bio (20 structures). En plus de son travail d'animation du groupe (coordination de commandes groupées, réunions d'échanges, accompagnement des installations, action « Quoi qu'il en croûte »...), Bio en Grand Est a débuté un partenariat avec les MSA Meuse et Lorraine sur la question de l'ergonomie des ateliers de boulangerie.

Flocons et couscous

En septembre 2021, le SDEA et Bio en Grand Est ont candidaté à un AMI avec l'entreprise **Moulin des Moines** et en partenariat avec la Chambre d'agriculture d'Alsace et les collecteurs de céréales bio, pour solliciter une aide à la mise en place de lignes de production biologiques de flocons et de couscous. Si le projet vise à terme à valoriser 11 000 ha de céréales bio, les partenaires se sont engagés à valoriser dès la 3^e année environ 450 ha de céréales bio issues de zones à enjeu de qualité d'eau en Alsace et Lorraine, principalement de l'avoine et de l'épeautre. Suite à l'incendie qui a ravagé le Moulin lors de l'été 2022, la famille Meckert et tous leurs collaborateurs ont débuté les travaux de terrassement pour la construction d'un nouveau bâtiment destiné à la fabrication de flocons et couscous. Ce bâtiment, construit au cours de l'année 2023, abritera temporairement les infrastructures de base du moulin, dans l'attente de la reconstruction d'un bâtiment dédié, repoussant donc à au moins 2025 le lancement de l'activité flocons-couscous.

Soutien et développement de la filière tournesol biologique en Champagne-Ardenne

Dans le cadre de l'AMI et pour la deuxième année consécutive, un observatoire tournesol conduit en agriculture biologique a été mis en œuvre par différentes structures agricoles de développement (Terres Inovia, Bio en Grand Est, Cérésia et les Chambres d'agriculture 08, 10, 51 et 52).

Un comité de pilotage regroupant les différents partenaires du projet TEauBio a été organisé à Châlons-en-Champagne le 9 février 2023. Ce comité a été suivi d'une réunion en visioconférence concernant l'observatoire tournesol le 7 mars 2023.

Le 13 mars 2023, un tour de plaine a été organisé à Maisons-en-Champagne afin de présenter le projet TEauBio, l'observatoire et ses résultats, et échanger sur les conditions de réussite de l'implantation du tournesol.

23 parcelles ont été suivies pour caractériser la diversité des pratiques agricoles, et pour identifier et hiérarchiser les facteurs limitants de la production.

Un protocole commun a permis de faire des observations et des notations aux stades clés du développement du tournesol tout au long du cycle du tournesol.

Un article dans les « Lettres AB » de mai 2023 a été publié concernant l'observatoire tournesol 2022.

Un nouveau tour de plaine ainsi qu'une visite d'essai de légumineuses sous couvert de tournesol ont eu lieu le 1^{er} septembre 2023 à Juniville.

À la suite de notre étude nous avons pu établir un projet de parcours cultural optimal.

Des communications mutualisées sur ce sujet semblent opportunes pour renforcer l'accompagnement des producteurs. Les résultats de l'observatoire « TEauBio 2023 » seront présentés et disponible en début d'année 2024.

Développement de la filière Soja bio en Alsace

Des échanges réguliers se font avec la société TAIFUN qui tient à relocaliser au maximum ses approvisionnements en soja bio et de façon préférentielle en Alsace, qui a un contexte pédo-climatique d'exception pour le soja. Cette veille, indispensable, permettra de déployer en temps voulu une action de communication envers de futurs producteurs mais les délais prolongés de fin de travaux d'un second site de transformation retardent cette action d'intérêt pour les producteurs bio.

Filière chanvre graines bio Alsace

Ce projet était porté depuis 2019 par le SDEA et l'opérateur Hartz'Riedland, en partenariat avec Bio en Grand Est et la Chambre d'Agriculture d'Alsace, lauréat dans le cadre de l'AMI sur les filières agricoles protégeant les ressources en eau. L'objectif est de développer la filière chanvre graines dans les zones à enjeux Eau et érosion, en particulier sur le secteur du Ried et du Piémont d'Alsace (ex : aires d'alimentation des captages d'Hilsenheim et de Mussig). Après un total d'environ 60 ha de chanvre (10 producteurs) atteint en 2022 et entièrement racheté par Hartz'Riedland dans le cadre de cette filière (et revendu en partie au transformateur local Chanvreel) en 2022, le départ inattendu et soudain de Hartz'Riedland début 2023 a mis un coup d'arrêt à la filière. En 2023, Chanvreel a tout de même continué de s'approvisionner auprès de producteurs bio locaux, permettant d'emblaver 20 ha de chanvre bio en Alsace Centrale.

6.7.2. Semences Paysannes

Céréales anciennes

Sur la partie Lorraine, Bio Grand Est poursuit son partenariat avec L'Or des Graines, qui a semé une plateforme de cinquante variétés paysannes de blés et épeautres en 2023. La diffusion gratuite de ces variétés est régulière (2-3 demandes par an).

En Alsace, Bio en Grand Est poursuit le travail d'accompagnement à la structuration de filière avec l'animation d'un groupe de 5 producteurs bio. Bio Grand Est a accompagné la structuration d'une association "Blés d'avenir", née officiellement en juillet 2023, en même temps que la validation d'un plan d'action sur 3 ans, défini dans le cadre d'un **GIEE reconnu « Blé d'avenir – Alsace »**.

Les premières actions ont démarrées en 2013 :

- Événements à la ferme (fermes ouvertes de la M2A chez Materne Onimus) ;
- Participation au salon Ma Planète Bio à Mulhouse pour présenter la démarche et l'association ;
- Présentation du conservatoire des blés anciens de la ferme Moyses (2 journées de visites professionnelles et grand public en juin 2023) ;
- Prospection et invitations des professionnels aval du secteur géographique (boulangers, restaurateurs, commerçants, etc.) ;
- Création d'une nouvelle bière artisanale à partir d'orge ancestrale ;
- Et animations d'ateliers pédagogiques (par l'intermédiaire de La Fournil'hier - Bollwiller – 68).

Des contacts ont également été établis avec de potentiels animateurs supplémentaires (Ateliers Bio'Tine et l'Etang des Pains à Thannenkirch) et des boulangeries intéressées pour communiquer sur les blés anciens alsaciens (Ferme Rothgerber à Traenheim – 67).

Projet de développement des semences paysannes en Champagne-Ardenne

Dans le cadre de l'AMI, Deux réunions en distanciel ont été organisées par Bio en Grand Est les 28 octobre 2022 et 15 février 2023, avec l'intervention de la chercheuse Kristin REYNOLDS (à la Chair of Food Studies à la New School de New York et à l'École européenne des sciences politiques et sociales - ESPOL de l'Université Catholique de Lille) et son assistante de recherche Bénédicte CALLEC. Ces réunions se sont axées autour de 3 points : faciliter l'échange d'expertise entre agriculteurs et chercheurs sur les semences paysannes, identifier des étapes possibles pour créer ou renforcer des filières de produits semences paysannes, faire un retour d'expériences de l'association Initiatives Paysannes. En mai 2023, deux posters de communication ont été réalisés à destination du grand public afin d'expliquer les enjeux, la réglementation, ou encore l'histoire des semences paysannes. Le 20 juin 2023, une visite de la plateforme de la Neuville-en-Tourne-à-Fuy a été organisée afin de présenter les résultats des essais. L'ensemble des actions de recherche-action comprises dans le projet a été résuméE dans une publication scientifique encadrée par Kristin REYNOLDS. La rédaction de ce document a été achevée en décembre 2023 et sera diffusé en 2024 aux agriculteurs. Les principales conclusions tirées de cette plateforme expérimentale ont également été résumées dans les Lettres AB de février/mars 2024.

Malterie bio en Alsace

Bio en Grand Est a accompagné la société Maltala pour le dépôt d'un projet de mise en place d'une malterie artisanale 100% bio à Bergheim (68), dans le cadre de l'AMI filières favorables à la qualité de l'eau. Le projet a été lauréat et la production de malt bio a débuté en juin 2022. Le malt produit se fait principalement à partir d'orge brassicole bio, la plus locale possible. Dans le cadre de l'AMI, plusieurs COTECH ont eu lieu en 2023. Ils ont permis notamment de mutualiser des essais sur l'orge brassicole bio (variété, densité, fertilisation) sur 3 sites en Alsace pour la campagne 2022-2023 (portés par la Chambre d'Agriculture Alsace, Armbruster et le Comptoir Agricole). Arvalis est également impliqué dans les échanges. La Sté Lienhart (collecteur stockeur) a quitté le groupe, car ne collecte plus d'orge brassicole bio. En 2024, ce travail collectif sera sur 3 sites. Cela permet de créer des références technico-économiques pour la conduite de l'orge brassicole bio d'hiver et de printemps en Alsace. Des analyses d'échantillons d'orge sont effectuées à l'IFBM pour obtenir des références pour les qualités de maltage : du champ à la chope, cet AMI permet de créer collectivement des repères pour le développement en bio de cette filière emblématique alsacienne.

L'objectif à terme est de produire 500t de malt/an, soit un besoin d'environ 200 ha de céréales/an en Alsace.

6.8 Cultures industrielles

Partenariat Européen pour l'Innovation « Séchage » : développement des filières chanvre et Plantes à Parfum, Aromatiques et Médicinales bio

Pour développer les filières chanvre et Plantes à Parfum, Aromatiques et Médicinales (PPAM) afin de diversifier les rotations, Bio en Grand Est travaille depuis 2019 sur la problématique du séchage qui, avec les contraintes de qualité liées à la consommation humaine, est un véritable enjeu. Ainsi, Bio en Grand Est pilote un projet PEI (Partenariat Européen pour l'Innovation) Séchage en collaboration avec la FR CUMA Grand Est, la CUMA des Sens, le GAEC DUTHOIT PHILIPPOTEAUX, la SARL BIOTOPES et l'Université UniLaSalle de Beauvais. La première version de la plateforme numérique est difficilement utilisable par les agriculteurs du fait de son manque d'ergonomie. Un travail a donc été mené fin 2022 et 2023 avec tous les partenaires afin d'établir une deuxième version de la plateforme. Junior Conseil Taker a été de nouveau sollicité pour élaborer cette deuxième version. Cependant, des complications administratives concernant le dossier de financement ainsi que le décès de Nathalie SCHNURIGER (UniLaSalle Beauvais) ont freiné le projet, empêchant la naissance d'une deuxième version de la plateforme en 2023. Par conséquent, il a été décidé au cours du comité de pilotage du 20 février 2023 de ne pas la déployer. Le développement de cette deuxième version de LogiPRé ainsi que son déploiement au travers d'un réseau de séchoirs sont reportés en 2024.

Le Houblon

Une formation a été construite et animée par Bio en Grand Est les 18 et 19 janvier 2023, rassemblant 15 producteurs et futurs producteurs de houblon Champardenais et Meusiens.

A la suite de cette formation, une rencontre entre « porteurs de projet Houblon » a été proposée afin de structurer la filière houblon bio en Champagne Ardenne : pas ou très peu de besoin identifié. Seulement 2 agriculteurs présents. A ce jour, les producteurs préfèrent avancer seuls dans la recherche de débouchés malgré les risques identifiés (absence ou perte de récolte, offre et demande en inadéquation...)

6.9 Les Plantes à Parfum, Aromatiques ou Médicinales (PPAM)

En 2023, Bio en Grand-Est a déposé une demande de reconnaissance et d'animation pour le GIEE PPAM bio en Grand-Est qui réunit 18 productrices et producteurs, cueilleuses et cueilleurs de PPAM bio. Cette demande a été validée pour 2023 – 2026.

Ainsi le GIEE PPAM bio en Grand-Est est défini, à dire d'agricultrices et d'agriculteurs, comme suit :

« Une vision commune et l'amour des belles plantes les rassemblent. Leur promesse : de belles plantes locales produites en agriculture biologique, gage d'excellence, de saveur et de santé. Ils sont paysannes et paysans,

productrices et producteurs, cueilleuses et cueilleurs, de la plaine et de la montagne. Leur travail reflète la diversité des plantes, des fermes et des territoires du Grand-Est. Leurs synergies et leurs complémentarités nourrissent la promesse de biodiversité et de productions durables en termes social et environnemental. »

En février 2023, pour une journée de visite de ferme et d'échanges techniques, 10 inscrits étaient attendus et 17 exploitants ont finalement participé. Ce constat est ici partagé pour témoigner du fait que le travail en collectif au niveau régional de ces agricultrices et agriculteurs depuis 2019, et nourri à travers le GIEE en émergence 2022-2023, porte ses fruits et qu'il est une plus-value qu'il convient de nourrir sur le territoire Grand-Est. En outre, le collectif rassemble des agriculteurs qui appartiennent à des groupements –CIVAM Oasis (51), CUMA des Sens (51), Bleu Vert Vosges (88, 67), Les Filles de la Plaine (88), ARDEAR (échelle Grand-Est), notamment. Le travail et l'expérience de ces groupements enrichissent la qualité et la quantité des échanges au sein du GIEE.

Les actions prévues du GIEE sont d'organiser et structurer un réseau de partages et de capitalisation d'expériences techniques, économiques et sociales, créer des références ; de réaliser une étude de faisabilité d'un pôle de mutualisation des moyens de production, des achats, des ventes et réunir des données sur l'état des lieux de l'amont et de l'aval sur le territoire. En 2023 une première commande groupée de terreau a été réalisée.

Une formation a été réalisée sur les traces de la filière Weleda et les innovations en PPAMs (production, transformation). A cette occasion, 9 participants du Grand-Est ont échangé avec 14 producteurs du Syndicat des producteurs de plantes de Savoie.

Une réunion bilan de campagne a été réalisée et une visite de ferme concernant l'agroforesterie pour ma ferme en PPAM. Cette journée a réuni 17 productrices et producteurs.

Bio en Grand Est établit le lien entre les producteurs de la région et le National et participe aux réunions de la commission PPAM de la FNAB.

En 2023, Bio en Grand-Est a été sollicité par les producteurs de PPAMs bio appartenant à l'association Bleu Vert Vosges pour l'animation de leur structure.

Huiles essentielles en Alsace

En mai 2022, le SDEA, Bio en Grand Est et une entreprise de production/distribution d'huiles essentielles de la Drôme ont déposé une demande de subvention pour un projet de « Développement de surfaces de Plantes à Parfums Aromatiques et Médicinales en Alsace pour la production d'huiles essentielles » dans le cadre d'un AMI filières. Ce projet a reçu une réponse favorable au cours de l'été 2022 et était programmé entre 2022 et 2024. L'opérateur de filière concerné, localisé dans le sud de la France, produit déjà depuis de nombreuses années des huiles essentielles, bio et non bio, à partir de leur propre domaine d'environ 200 ha, mais aussi en contrat avec des producteurs ailleurs en France, pour environ 200 ha supplémentaires.

Le projet vise à mobiliser des producteurs alsaciens, prioritairement localisés dans des zones à enjeu eau, pour implanter camomille, livèche, menthe, carotte, angélique, lavande et lavandin. L'objectif est d'atteindre 40 ha dès 2022, 110 ha en 2023 et 300 ha à échéance 5 ans, dont 25 à 30% en bio. Dans un premier temps, la distillation restera localisée dans le sud de la France ; dans un second temps, un outil de distillerie mobile pourrait être testé en Alsace, en préfiguration d'une distillerie fixe si la filière s'implante bien. La surface minimale d'implantation sera de 4 ha par exploitation. 3 producteurs bio ont signé un contrat pour 4 ha chacun en 2022, pour des cultures de camomille et de livèche. **En 2023**, la situation de redressement (datant pourtant depuis début 2022) de l'entreprise de la Drôme a été rendue publique, ainsi qu'une première décision de liquidation, mettant fin pour le moment au projet.

Plantes à tisane-Jardins de Gaia

En septembre 2022 dans le cadre d'un AMI filières, le SDEA, Bio en Grand Est et l'entreprise Jardins de Gaia ont déposé un projet (lauréat) d'étude d'opportunité pour la relocalisation des approvisionnements (en Alsace, voire Grand Est) en plantes à tisanes bio, pour Les Jardins de Gaïa, entreprise alsacienne de thé et tisanes 100% bio. Bio en Grand Est a accueilli une apprentie de la licence pro ABCD d'Obernai de septembre 2022 à juillet 2023 pour la réalisation de cette étude. L'étude a porté sur la relocalisation des approvisionnements pour les plantes suivantes : basilic, bleuet, camomille matricaire, coriandre (graine),

mélisse, menthe douce, menthe poivrée, ortie piquante, passiflore, pissenlit, prêle, soucis, verveine, violette et de fleurs de sureau. Contrairement aux objectifs initiaux du SDEA de permettre le développement de cultures de PPAM bio très localement autour des captages dégradés en Alsace Centrale, l'étude a conclu qu'il était pertinent et important de mettre en lien Jardins de Gaïa avec le GIEE PPAM bio (cf ci-avant) pour un approvisionnement venant de l'ensemble du Grand Est, qui pourrait être concrétisé en 2024.

6.10 Légumes

Commission Légumes (au sein des anciennes régions et à la FNAB)

La commission en Lorraine, réunie 17 maraîchers. Elle a effectué 2 rencontres en présentielles (20 mars et 2 octobre), et 2 rencontres en visio (7 juin et 19 juillet) et échangé par mail.

La commission en Champagne-Ardenne, entre référent maraîchers et légumiers des différents départements a eu lieu le 7 mars, sa finalité réside dans un état des lieux des différents projets et dynamiques au sein des différents départements.

En Alsace, la commission légumes a eu le 11 janvier et a permis d'échanger sur les actualités du marché des légumes bio et de coconstruire le plan d'action annuel.

Une commission à la FNAB à Paris s'est réunie sur les chantiers prioritaires pour la période 2022-2027.

Mercuriale

Les mercuriales de prix de vente est l'observatoire des prix pratiqués en vente directe, elle permet à chacun de se situer vis-à-vis des collègues et de leur coût de revient :

- Lorraine : parution en mars sur la base de 86 réponses. Une analyse de l'augmentation des prix de vente entre 2022 et 2023. Une comparaison des prix de vente directe avec la GMS.
- Champagne-Ardenne : parution en avril et en octobre sur la base de 10 et 7 réponses.

Réunions bilans de campagne

Ces rencontres permettent de faire le bilan de la production et de la commercialisation sur l'année écoulée. Ces moments privilégiés sont aussi l'occasion de préparer les actions collectives pour l'année à venir. Elles ont pour finalité de permettre aux maraîchers de faire connaissance afin qu'ils travaillent ensemble. C'est l'occasion de créer des relations entre pairs et non entre concurrents.

En Lorraine, 9 rencontres se sont déroulées au cours du mois de janvier réunissant 80 maraîchers (69 fermes). En février, la réunion annuelle des maraîchers bio de Lorraine a organisé un débat et témoignage sur « : « Quel est le véritable enjeu de l'approvisionnement de la RHD ? : une vitrine, un débouché, un enjeu social ? autre chose ? », avec entre autres l'intervention de Dominique POTIER, député. En juillet 2023, 7 portes-ouvertes de fermes maraîchère en pleine saison ont remporté un franc succès de participation ; ces rencontres permettent aux maraîchers de faire un point d'actualité en cours de saison et pouvoir échanger avec leurs collègues.

En Champagne-Ardenne, 3 réunions ont été organisées au cours de l'hiver 2022-2023, une pour la Marne et l'Aube regroupant 22 maraîchers, porteurs de projets d'installation et salariés, une pour la Haute-Marne regroupant 7 maraîchers et 6 maraîchers présents pour celle des Ardennes.

Animation d'un groupe local maraîchage en Lorraine

En Lorraine, Bio en Grand Est propose un accompagnement technique sur une des bases de l'agriculture bio : le fonctionnement du sol. En 2023, cinq porteurs de projet et 2 maraîchers installés ont fait appel à Bio en Grand Est pour des diagnostics de sols complet qui leur permettent de prendre des décisions quant à la qualité de leurs terrains, et aux pratiques agronomiques qu'ils mettent en œuvre. Ce travail est amené à se développer en 2024, avec le projet de créer un GIEE sur la fertilité des sols en maraîchage bio.

Commandes groupées et négociations tarifaires

Bio Grand Est organise soit des commandes groupées où des négociations tarifaires de plants, de terreau, de tunnels et matériel d'irrigation, fertilisants, petits matériels ... etc. Au-delà du fait de maîtriser les charges sur

les fermes, ces échanges permettent d'une part d'inviter à la coopération entre fermes et d'autre part d'avoir parfaitement connaissance des coûts pour les projets d'installation, pour accompagner au mieux les porteurs de projets.

GIEE « Association pour une gestion de l'irrigation responsable AGIR »

Le GIEE AGIR est animé par Bio Grand Est. L'année 2023 a été consacrée au suivi de 2 cultures : la pomme de terre et courges. Cinq fermes maraîchères bio lorraines participent à ce projet. Le 23 janvier 2023, les membres du GIEE ont rapporté les résultats de leur travail sur les références technico-économique de la tomate, auprès de leurs collègues maraîchers.

GIEE Diffusion et évolution des pratiques de fermes « Viables, Vivables et Pérennes VVP »

Le GIEE VVP est animé par Bio Grand Est. L'objectif de ce groupe de 8 maraîchers expérimentés est de pouvoir accompagner des collègues qui sont en pleine réflexion de réorientation stratégique sur leur ferme.

GIEE « Structuration d'un collectif de maraîchers bio ardennais en circuits courts »

Le GIEE reconnu, porté par l'association « Brouette et Fourchette », est animé par Bio Grand Est. L'année 2023 a été rythmée par de nombreuses difficultés au niveau de la structuration du groupe, une animation restreinte avec un changement de personnel pour l'animation. Le groupe souhaite aujourd'hui poursuivre dans la voie de l'entraide et de l'approvisionnement en commun.

GIEE « Groupe de Travail Maraîchers Marnais »

Emergence d'un groupe de travail de 6 fermes maraîchères qui ont choisi dans un premier temps de travailler ensemble sur l'introduction d'engrais verts dans leurs rotations. Bio Grand Est a accompagné le groupe pour le montage et le dépôt du dossier GIEE émergent, a animé 1 réunion collective en 2023. Le groupe n'a pas souhaité à ce jour poursuivre vers la reconnaissance du GIEE.

Projet Micro-fermes maraîchères Bio (MMBio)

Bio Grand Est participe à ce projet national porté par l'ITAB dans l'acquisition de référence technico-économique en petit maraîchage bio. Trois fermes maraîchères bio en Lorraine et une ferme en Alsace ont été suivies dans le cadre de ce projet. En 2023, Bio Grand Est a participé activement à la phase de valorisation des résultats. [Espace Maraîchage : ProjetMicoMaraichBio \(itab-lab.fr\)](https://www.itab-lab.fr/projet-mico-maraich-bio)

GIEE « Légumes de plein champ bio en Grand Est »

Bio en Grand Est a accompagné, en 2023, 7 fermes champardennaises de l'association des producteurs de légumes biologiques du Grand Est dans le cadre de l'animation du GIEE reconnu.

Les membres de l'association ont pour objectif de fédérer les producteurs et futurs producteurs de légumes de plein champ bio de Champagne-Ardenne et du Grand Est pour un développement structuré et durable. Bio en Grand Est a animé 3 réunions en 2023 dont l'assemblée générale annuelle. Le groupe a aussi participé au développement du groupe thématique Légumes de Plein Champ Bio à la FNAB afin d'intégrer la structuration régionale dans la dynamique nationale notamment à travers la réalisation d'enquête, dans chaque région, sur les surfaces, prix et contrat auprès des producteurs et opérateurs concernés. Une synthèse a été réalisée sur les résultats nationaux et ceux du Grand Est en 2023.

Projet ASPIDO

Ce projet de recherche-expérimentation doit permettre d'identifier des alternatives à l'utilisation du Spinosad (insecticide) qui pourrait être interdit à terme.

Bio Grand Est a participé à 5 réunions du projet ASPIDO déposé par la FNAB, notamment les différents COPIL et COTECH liés au projet. L'objectif de ce projet est de tester des alternatives au « Spinosad » comme substance active. En 2023, une campagne d'essai a été réalisée en Alsace et dans les Ardennes sur pommes de terre dans la lutte contre le Doryphore (soit deux sites d'essais chez des producteurs). Bio en Grand-Est a

mis en place les essais avec les producteurs et effectué le suivi et les comptages. En 2024, d'autres essais sont prévus au sein de ces mêmes territoires.

A noter que ce projet a débouché sur une demande de dérogation de 120 jours pour un produit autorisé il y a quelques années et beaucoup plus spécifique contenant du *Bacillus Thuringiensis*.

GIEE « Semences Paysannes Maraîchères »

En 2023, ce groupe d'une dizaine de maraîchers a produit et échangé 34 variétés de légumes bio et non-hybrides. Objectif atteint donc, notamment grâce à l'animation du GIEE reconnu par Bio en Grand Est qui a organisé 3 jours de visites avec un expert, une journée « récolte et conservation des semences » au Luxembourg et coordonné un stand lors du Forum Maraîchage bio de Courcelles Chaussy le 27/03/23.

Groupe DEPHY Maraîchage Bio Alsace

Le groupe DEPHY ferme, constitué de 12 maraîchers, s'est réuni en 2023 à trois reprises sur des fermes adhérentes au groupe pour coconstruire le fil rouge des projets collectifs (formations, essais, visites), échanger autour de différentes thématiques telle que la gestion de la fertilité des sols et la biodiversité fonctionnelle et réaliser un bilan de campagne. Les agriculteurs faisant partie du groupe ont pu également bénéficier des accompagnements individuels (visites et échanges téléphoniques).

DEPHY Expé SEFerSol

Bio en Grand Est est partenaire du projet SEFerSol, qui consiste à expérimenter et à évaluer avec l'approche système plusieurs modes de production innovants en maraîchage biologique. En 2023 nous avons contribué aux 7 réunions du comité technique, coorganisé plusieurs actions de communication (transfert des résultats au groupe DEPHY, co-organisation d'une journée technique de clôture du projet) et de diffusion (articles LAB, Coin du Bio), participé à l'analyse des résultats et à la conduite des enquêtes de terrain auprès des maraîchers alsaciens pour ajuster et réorienter le dispositif d'essai « fertilité du sol en maraîchage » au Lycée de Wintzenheim à l'horizon 2025.

Marque Fruits et Légumes Bio d'Alsace

Bio en Grand Est anime le groupe de producteurs de légumes bio adhérents à la marque Fruits et Légumes Bio d'Alsace. En 2023 la marque a regroupé 9 producteurs adhérents dont 3 en légumes et 6 en fruits. En 2023 nous avons participé au jury du concours d'étalage organisé par l'IFLA. Par ailleurs, un travail important a été mené pour consolider des liens amont-aval de la filière : Forum des Pros à BiObernai, organisation de la journée des professionnels des fruits et des légumes bio d'Alsace avec plus de 30 participants professionnels (distributeurs, grossistes, producteurs), le 21 nov. 23 à Busswiller, poursuite de l'accompagnement de la plateforme collective de distribution SCIC Solibio (mise en relation, réflexions stratégiques).

Projet de conserverie Alsace Centrale

En 2023, Bio en Grand Est a participé aux réunions de réflexion organisées par le PETR d'Alsace Centrale et de Sélestat autour de la mise en place d'une conserverie bio et non bio en Alsace Centrale. Après une étude de faisabilité réalisée par la Conserverie locale de Metz, le projet devient plus concret grâce au positionnement de l'ADAPEI Les papillons blancs d'Alsace comme porteur de projet, qui a recruté une cheffe de projet pour mettre en place la conserverie.

6.11 Arboriculture et petits fruits

GIEE Bande Écologique des Coutiats (BECO)

Les arboriculteurs et maraîchers du GIEE BECO, avec l'appui de BGE, ont déposé un nouveau programme d'animation 2023-2027, fortement axé sur la gestion des sols, mais également la biodiversité en arboriculture, animé par Bio en Grand Est, avec un partenariat Arefe. La première action de ce nouveau programme d'animation fut une visite d'arboriculteurs bio de Meuse.

Accompagnements individuels et collectifs

L'accompagnement de la filière arboriculture s'est concrétisé en 2023 par des accompagnements collectifs : 2 formations sur la taille, une formation sur les préparations à base de plantes, et 2 formations sur les huiles essentielles pour soigner les plantes (environ 50 participants en tout). Cinq accompagnements individuels pour des installations ou des reprises ont également été effectués en arboriculture bio.

6.12 Viticulture

Animation de groupes d'échanges territoriaux

Les actualités réglementaires sur la production viticole sont communiquées à l'ensemble des viticulteurs bio du Grand Est. Deux newsletters ont été diffusées aux adhérents de l'Association des Champagnes Biologiques (ACB). L'ensemble des viticulteurs biologiques de l'AOC Champagne ont par ailleurs reçus deux lettres d'information (l'une en juillet et l'autre fin décembre). En Alsace, les viticulteurs Bio ont reçu quatre lettres d'information par voie informatique. Cela permet aux viticulteurs d'être informés de l'actualité réglementaire et de filière et de connaître les formations et animations proposées sur ces territoires spécifiques.

Lors de la commission viticulture Alsace qui s'est tenue le 27 mars, les différents projets menés ont été présentés pour impliquer les viticulteurs. La réglementation, notamment sur les plants bio, a été expliquée pour répondre aux incompréhensions et accompagner les producteurs dans leur démarche de mise en conformité de ces nouvelles règles.

Une enquête sur le marché en champagne bio a été menée en 2023, l'analyse des résultats a été présentée lors de l'Assemblée Générale de l'association en février 2024.

Groupe Dephy Ferme bio - Ecophyto

Cette première année de réengagement de ce groupe créé en 2016 et reformé en 2022 a permis de choisir les axes de travail. Onze viticulteurs bio expérimentent des pratiques économes en cuivre et en soufre. Pour ce suivi technique, nous bénéficions de 158 hectares répartis dans tout le vignoble pour poursuivre la réduction des apports de produits phytosanitaires en favorisant la résilience de la vigne face aux maladies et au changement climatique. Plusieurs réunions collectives techniques et des actions de communication ont été réalisées en 2023 pour permettre aux producteurs d'échanger et de partager les résultats.

Structuration et développement d'une filière viti-vinicole biologique en Champagne, dans un contexte de réduction des pollutions diffuse d'origine agricole

Cet AMI s'inscrit dans le cadre des financements de l'Agence de l'Eau Seine Normandie pour le soutien aux filières favorables à la protection de la ressource en eau. Il est piloté par Bio en Grand Est et l'Association des Champagnes Biologique, en partenariat avec les Chambres d'agriculture de la Marne et de l'Aube, Terroir & Vignerons de Champagne, l'Union auboise, la distillerie Jean GOYARD et le Grand Reims. Des actions sur l'ensemble du territoire et sur l'ensemble de la filière sont ainsi possibles.

Durant l'année 2023, 2 animations sur la découverte de la filière viti-vinicole biologique ont été organisées sur les zones à enjeu eau, en lien avec les animateurs de captage des territoires (Grand Reims), pour 18 participants. 8 VBO (Vignes Bio Ouvertes) ont également été organisées afin de promouvoir les pratiques en viticulture et en vinification biologique. L'ensemble de ces animations ont permis d'échanger avec 113 viticulteurs soucieux de modifier leurs pratiques, et de les accompagner techniquement et réglementairement vers une conversion à l'AB. Une classe de BTS du lycée viticole d'Avize est également venu échanger lors de ses VBO avec leur professeur (16 élèves).

Lien avec l'Association des Champagnes Biologique ACB

L'ACB fait partie intégrante du réseau Bio Grand Est et de la FNAB. En 2023, Bio Grand Est a assuré l'animation de la commission technique de l'ACB.

Cette Commission a pour volonté de développer des projets techniques autour de la maîtrise et de l'amélioration des pratiques viticoles en bio, elle a notamment mis en place un groupe viti, pour définir des tests et suivi d'utilisation du petit lait dans le cadre de la lutte contre l'oïdium. En effet, cette année, deux

domaines ont expérimenté le petit lait dans l'objectif de réduire les doses de soufre. Les résultats de cette expérimentation seront présentés lors de l'AG de l'ACB en février 2024.

Le salon professionnel Bulles Bio, a été organisé durant le Printemps des Champagnes en avril 2023. Un évènement grand public, "Les Champagnes Bio à Reims" a été reconduit cet été dans 16 lieux partenaires (cavistes, bars à vin et restaurants).

Projet « Bas'IC »

Ce projet est porté par la FNAB, en partenariat avec l'ITAB, Bio en Grand Est ainsi que plusieurs groupements bio représentatifs de toutes les régions viticoles de France. Ce projet a deux objectifs : d'une part évaluer l'impact environnemental de l'utilisation du cuivre en conditions réelles d'application, et d'autre part, la caractérisation des systèmes faiblement consommateurs de cuivre et l'identification de stratégies de réduction du cuivre, adaptées aux conditions pédoclimatiques de chaque région viticole. En 2023, Bio en Grand Est a réalisé une veille réglementaire et a participé au groupe de travail sur le cuivre.

Projet CODEFI Arbo-Viti Bio II : « Co-conception et définition autonome des choix en couverts végétaux pour l'arboriculture et la viticulture Biologique »

Ce projet, également porté par la FNAB, a pour objectif de développer un outil d'aide à la décision (OAD) pour l'implantation de couverts végétaux dans les parcelles des différents vignobles de France. Ce sujet interroge de plus en plus de viticulteurs qui souhaitent améliorer leurs pratiques. Le pilotage d'un couvert dans les vignes est délicat et doit être réfléchi pour garantir la récolte souhaitée. Pour développer un outil de pilotage adapté, les viticulteurs de différentes régions ont été interrogés pour identifier leurs besoins et mobiliser les connaissances. Après la diffusion des résultats du premier projet, un second projet a débuté en 2023 pour poursuivre la construction et consolider l'OAD. L'outil a été utilisé en Alsace pour prévoir les mélanges de bouillies de traitement de deux parcelles de vignes et une parcelle d'arboriculture en fonction des contraintes des parcelles, de leur qualité agronomique et des objectifs de la productrice.

Projet PepVitiBio : « Production de plants greffés-soudés de vigne dans le respect du cahier des charges de l'agriculture biologique »

Ce projet, porté par la Chambre d'agriculture du Var, a débuté à l'automne 2022. Le contexte réglementaire de l'agriculture biologique exige à terme que tout le matériel de reproduction végétal implanté dans une parcelle soit bio alors qu'actuellement, pour des raisons techniques, réglementaires et économiques, les pépiniéristes français ne peuvent pas produire et commercialiser de plants de vigne respectueux du cahier des charges de l'agriculture biologique.

L'objectif est d'identifier et de lever les impasses techniques et réglementaires qui paralysent la réalisation des plants de vignes greffés soudés AB pour apporter des références permettant l'application d'un cahier des charges « bio » sur la pépinière viticole. Il abordera également les aspects économiques de cette production. Lors de cette année 2023, les premiers résultats ont été calculés et présentés au pépiniéristes et conseillers participants. L'année 2024 poursuivra les essais pour consolider les résultats.

Plateforme INTERNET de formation Biodiversité

Dans le cadre du programme VINBIODIV, un contenu de formation à destination des viticulteurs et autres professionnels de la vigne a été réalisé pour être mis en ligne.

Gratuite et accessible en trois langues (français, allemand, anglais), cette plateforme en ligne permet l'acquisition de compétences pour la mise en œuvre d'actions opérationnelles favorables à la biodiversité dans le vignoble dans une optique d'équilibre de l'écosystème. Un équilibre qui permettra d'améliorer le système de production viticole et lui assurer une meilleure stabilité économique et gustative.

La formation propose les modules suivants :

- Les bienfaits de la biodiversité dans le vignoble
- Les différents aménagements possibles pour la favoriser
- Des guides méthodologiques pour mettre en place facilement ces aménagements et les gérer/les entretenir au mieux

- Des exemples concrets de vignobles ayant déjà réalisé des actions

Les frais d'ingénierie du projet, réalisés par les chargées de mission des partenaires du projet (contenu de la formation essentiellement) ont été financé par l'Union Européenne et l'AERM. Les frais de prestation extérieure de développement et mise en ligne sont proposés au financement de la Région Grand-Est.

Lien vers la formation en ligne : <https://biograndest.org/Vinbiodiv/content/index.html#/>

7. Développer la consommation et les marchés de valorisation de nos produits bio régionaux

7.1 Restauration hors domicile

7.1.1 Accompagnement et sensibilisation à la bio

Mulhouse alsace agglomération (M2A)

Le périscolaire de M2A a été accompagné par Bio en Grand Est dans la rédaction de son marché public allant de 2021 à 2024, et a missionné Bio en Grand Est pour son suivi. Dans le cadre de cette convention, des réunions tripartite Sodexo – Solibio - Bio en Grand Est et Sodexo - Terra Alter Est - Bio en Grand Est ont été organisées. L'objectif de ces réunions était de lever les potentiels freins (administratif, volume, prix...) qui ne permettraient pas à Sodexo de répondre à certaines exigences du cahier des charges.

Ville et Eurométropole de Strasbourg :

- ***Ville de Strasbourg***

Bio en Grand Est a accompagné la ville de Strasbourg dans la rédaction de son nouveau marché public concernant la livraison des repas pour les maternelles et primaires, en partenariat avec la Chambre d'agriculture. Une ambition politique forte de la ville a fixé comme objectif 50% de produits bio en valeur d'achat dès septembre 2024, dont deux tiers d'origine local.

Deuxième volonté politique pour ce nouveau marché : avoir du pain 100% bio tous les jours de la semaine. Pour y parvenir, un travail a été mené avec la plateforme Solibio pour consolider son offre pain en cherchant un 2^{ème} boulanger. En parallèle, un projet avec la Fédération des Boulangers a été mené par la ville, avec la volonté de faire travailler les boulangeries bio locales et susciter auprès des boulangers « conventionnel » le développement de fabrications certifiées bio. Bio en Grand Est a participé à une réunion de travail sur ce sujet avec la ville et la fédération pour évoquer l'origine des farines des boulangeries locales et s'assurer que les quantités de farine panifiable bio local Alsace seraient suffisantes.

- ***Opération Fabuleuses légumineuses***

Réalisée depuis 3 ans par la Collectivité Européenne d'Alsace (CEA) dans ses collèges, l'opération « Fabuleuses légumineuses » permet de faire découvrir aux jeunes convives des plats à base de lentilles, haricots, pois chiches... En 2023, un travail de réflexion a été engagé avec, l'Eurométropole de Strasbourg et la région Grand Est pour donner plus d'ampleur à cette démarche. Bio en Grand Est a été associé à cette réflexion.

- ***Accompagnement à la rédaction du cahier des charges EMS***

Suites aux enquêtes réalisées sur le fonctionnement de la restauration scolaire des 32 communes de l'Eurométropole de Strasbourg, un accompagnement est réalisé concernant la rédaction du cahier des charges des communes renouvelant leur marché. En 2023, Bio en Grand Est a accompagné les communes de Wolfisheim, Oberhausbergen, SIVU Les Châteaux (Achenheim, Breuschwickersheim, Hangenbieten, Kolbsheim, Osthoffen) et une première rencontre avec Fegersheim a eu lieu fin 2023, avec qui le travail s'achèvera en 2024.

- **CROUS Bas-Rhin**

Dans le cadre de la convention avec l'Eurométropole de Strasbourg, une rencontre a été organisée entre le siège du CROUS du Bas-Rhin à Strasbourg, Bio en Grand Est et la Chambre d'Agriculture d'Alsace. L'interconnaissance des acteurs a permis de démarrer un travail sur la rédaction du cahier des charges sur le pain et les légumes, les 2 marchés gérés localement, les autres marchés de denrées étant nationaux.

Restaurants inter-administratif (RIA) du Grand Est

Courant 2022, six restaurants inter-administratifs du Grand Est ont été accompagnés (Chaumont, Châlons-en-Champagne, Metz, Strasbourg, Colmar et Mulhouse) dans le cadre d'une convention avec la DRAAF. Cet accompagnement s'est terminé en 2023, notamment avec un accompagnement au sourcing.

Bio en Grand-Est est également intervenu en novembre 2023, avec la plateforme Solibio, lors de la journée de rencontre des RIA du Grand-Est, pour sensibiliser les gestionnaires à la bio et présenter l'offre RHD alsacienne.

PETR Plaine des Vosges

Dans le cadre du Projet Alimentaire Territorial, le lycée Pierre et Marie Curie de Neufchâteau a été volontaire pour introduire plus de produits bio locaux dans sa cantine. Les volontés conjointes du lycée et des maraîchers bio de proximité, ont permis de mettre en place une offre de légumes, et un système de commande entre les parties.

Ville d'Épinal : suivi des approvisionnements

Dans le cadre de son nouveau marché public, Elior, prestataire de service exploitant la cuisine centrale d'Épinal a souhaité introduire plus de légumes bio locaux pour répondre aux exigences du cahier des charges d'Épinal. Travaillant davantage avec des légumes en 4^{ème} gamme (lavés, épluchés), Bio en Grand Est a réuni Elior, la légumerie « Les légumes du coin » de Xertigny, et la Ville d'Épinal pour échanger sur les produits et volumes souhaités. Cela a permis d'enclencher les premières commandes.

« Nourrir c'est Plaisir », la sensibilisation en EHPAD

Nouveau programme de sensibilisation financé par la DRAAF autour d'une alimentation saine et durable à destination des gestionnaires et cuisiniers en EHPAD. Cette 1^{ère} édition en 2023 qui s'est tenue à Barr, a permis de construire un nouveau dispositif, qui permet d'aborder l'approvisionnement bio local, l'offre existante et un rappel de la loi Egalim.

Rencontre entre Bio de Meurthe-et-Moselle et collègues

Le groupement des producteurs bio de Meurthe-et-Moselle (GAB 54), avec le soutien de Bio en Grand Est a travaillé en 2023 en partenariat avec le conseil départemental de Meurthe-et-Moselle et Paysan Bio Lorrain pour créer du lien entre les chefs de cuisines des Collèges et les producteurs bio du département. Une première rencontre a eu lieu début décembre rassemblant **5 représentants de cantines et 5 paysans** ; une visite d'une ferme laitière a été réalisée à la suite de la réunion.

Intervention lors de la réunion annuelle des maraîchers bio de Lorraine

La réunion annuelle des maraîchers de Lorraine a été l'occasion d'échanger sur le sujet « Quel est le véritable enjeu de l'approvisionnement de la RHD ». Ont été évoqués le fonctionnement de la restauration collective, la loi Egalim, l'état des lieux de la situation en Lorraine..., informations complétées par le retour d'expérience de maraîchers livrant des établissements de restauration collective.

Implication dans le projet TRANSAAT mené par l'INRAE

BGE est partenaire du projet TRANSAAT (TRANSition des Systèmes Agri-Alimentaires Territorialisés) mené par l'INRAE au sein du programme TETRAE. Dans ce cadre, Bio en Grand Est a participé au séminaire de lancement qui avait lieu à Vandœuvre-lès-Nancy.

Intervention lors de la journée d'actualité « Marchés publics et Restauration collective » organisé par le CNFPT

Courant 2023, le CNFPT a organisé une journée d'actualité sur la thématique des marchés publics à destination des gestionnaires, chefs et autres acteurs de la restauration collective. Bio en Grand Est a eu l'occasion d'intervenir lors de la table ronde organisée dans ce cadre. C'était l'occasion de présenter le réseau et plus spécifiquement les missions menées sur la thématique de la restauration collective.

Evènement restauration collective dans le cadre du Marché Bio de Bar-le-Duc

En amont du Marché Bio annuel de Bar-le-Duc, a été organisée un menu bio et local au sein des cantines de la commune. Ce repas était couplé, dans l'un des établissements, à une animation sur l'agriculture bio réalisée par Bio en Grand Est et l'un des producteurs ayant fournis des produits pour le repas.

Par la suite, lors du marché, le GAB de la Meuse et Bio en Grand Est ont organisé un temps d'échange sur la restauration collective avec les élus, collectivités et acteurs du territoire.

Campagnes de lutte contre le gaspillage alimentaire

Suite à la campagne contre le gaspillage alimentaire réalisée en 2022 au sein de l'école de Poix-Terron dans le cadre du PAT des Crêtes pré-Ardenaises, une troisième phase a été réalisée au sein de cette école : le personnel de cuisine souhaitait évaluer l'évolution réalisée depuis la fin de la deuxième phase. Une troisième semaine de pesées du gaspillage alimentaire a donc été réalisée, suivie d'une restitution des résultats.

Toujours dans le cadre du PAT des Crêtes pré-Ardenaises, l'école de Novion-Porcien est accompagnée dans sa lutte contre le gaspillage alimentaire par Bio en Grand Est sur l'année 2023-2024. Une réunion de cadrage ainsi qu'une semaine de pesée ont été réalisées fin 2023. La suite de l'accompagnement, dont la restitution des résultats, aura lieu au cours du premier semestre 2024.

Bio en Grand Est a également été sollicitée par la communauté de communes de l'Argonne Ardennaise dans le cadre de son PAT pour l'accompagnement d'un premier établissement sur l'année scolaire 2023-2024 : le pôle scolaire Dora Levi à Vouziers. La première phase (cadrage, pesées et restitution) a été réalisée fin 2023, la seconde phase permettant d'étudier l'évolution aura lieu à la fin du premier semestre 2024.

7.1.2 Liens avec les Sociétés de Restauration Collective

Poursuite du travail avec les sociétés de restauration collective API cuisiniers d'Alsace et l'Alsacienne de restauration avec qui une convention est en cours. Cette convention permet annuellement un temps d'échange sur les achats réalisés, et d'aider les sociétés dans leur recherche de fournisseurs pour de nouveaux produits bio locaux.

7.1.3 Suivi et accompagnement des Projets Alimentaires Territoriaux

Bio en Grand Est accompagne et suit de nombreux Projet Alimentaires Territoriaux (PAT).

- le **PAT du Triangle Marnais** : Bio en Grand Est participe aux comités techniques du PAT, ainsi qu'aux différents groupes de travail mis en place : foncier, éducation à l'alimentation, restauration hors domicile. Dans le cadre de ce groupe de travail "RHD", une première réflexion a eu lieu concernant le montage d'un projet commun avec la Chambre d'agriculture de la Marne et le PNR de la Montagne de Reims, afin d'accompagner des établissements de restauration collective du Triangle Marnais. Par ailleurs, Bio en Grand Est a piloté en 2023 l'une des actions du PAT : le défi Foyers à Alimentation Positive.
- Le **PAT du Pays Vitryat** : Bio en Grand Est participe aux comités de pilotage du PAT.
- le **PAT de l'Argonne Ardennaise** : Bio en Grand Est mène une campagne de lutte contre le gaspillage alimentaire dans le cadre du PAT.
- le **PETR du Pays de Langres** : participation aux comités de pilotage du volet alimentation (Proxalim) du PAT. Bio en Grand Est a également piloté un défi Foyers à Alimentation Positive, qui s'est clôturé en 2023.

- Le **PAT de la Métropole de Metz** : une réflexion a été menée pour la mise en place d'un défi Foyers à Alimentation Positive sur le territoire du PAT. Finalement, c'est le projet "A TABLE" qui sera déployé sur le PAT en 2024.
- Le **PAT du PETR Plaine des Vosges** : accompagnement d'un lycée pour augmenter la part de produits bio locaux. Le PETR a également souhaité s'engager dans le projet « A TABLE ! » qui sera mis en place en 2024.
- Le **PAT des Crêtes pré-Ardennaises** : Bio en Grand Est réalise plusieurs campagnes de lutte contre le gaspillage alimentaire dans le cadre de ce PAT.

7.1.4 Suivi du programme ADAGE de la Région, pour une Alimentation Durable et Autonome en Grand-Est

Le programme ADAGE mené par la région Grand Est a pour objectif d'ici 2030 de proposer 2/3 de produits locaux et/ou de qualité dans la restauration collective, dont 1/3 de produits bio.

L'un des axes de travail est d'avoir une meilleure connaissance de la disponibilité des produits pour la RHD sur le territoire, pour mieux allouer les marchés publics rédigés par les 8 groupements d'achats du Grand-Est. Dans ce cadre, Bio en Grand Est a participé aux différents groupes de travail sur le « Sourcing », et fait également parti du comité technique de ce programme.

De plus, fin 2023, Bio en Grand Est a répondu à l'AMI « Facilitateurs de sourcing local » lancé dans le cadre de ce programme : Bio en Grand Est fait partie des 7 structures retenues, qui se réuniront en 2024 afin de construire un réseau de facilitateurs en Grand Est.

7.1.5 Offre en produits bio & locaux

Bio en Grand Est accompagne les plateformes de producteurs bio depuis de nombreuses années : Solibio en Alsace; Paysan Bio Lorrain (PBL) et Manger Bio en Champagne-Ardenne (MBCA).

Plateformes SOLIBIO - Paysan Bio Lorrain - Manger Bio Champagne Ardenne

Dans chaque ancienne région, Bio en Grand-Est appuie et accompagne les plateformes collectives de distribution.

Partenaires indispensables pour les missions RHD, des échanges réguliers se font entre Bio en Grand Est et les trois directeurs. Bio en Grand Est est d'ailleurs impliqué dans les conseils d'administration. Les accompagnements réalisés par les chargées de missions permettent de faire connaître ces plateformes, et inversement, les retours terrains des plateformes sont nécessaires pour mener à bien les accompagnements.

Le contexte inflationniste persistant en 2023 a entraîné une baisse des produits de qualité au sein de la restauration collective et plus particulièrement des produits bio. Ces retours réalisés par les plateformes sur la situation permettent à Bio en Grand Est d'adapter son accompagnement.

7.2 Distribution et vente directe

Ville de Strasbourg

- **Kooma Magasin de producteurs bio à Strasbourg** (*anciennement LAB, Lieu d'Alimentation Biologique*)

Après plus de 8 années de réflexion, 2023 a marqué l'ouverture de Kooma ! Le magasin de producteurs et l'épicerie ont ouvert le 30 novembre, suivi de près par les espaces de restauration. Les premiers ateliers ont également eu lieu fin 2023 dans l'espace d'animation dédié aux citoyens.

Suite à l'obtention des financements au Printemps 2023, le collectif a lancé des guinguettes tous les vendredis et samedis de l'été, en guise d'évènements de préfiguration, qui ont rencontré un beau succès !

En amont de l'ouverture, Bio en Grand Est a pu intervenir auprès des salariés des producteurs et restaurateurs pour les sensibiliser à l'agriculture biologique et les éclairer sur les grandes lignes du cahier des charges. Bio en Grand Est participe également au COPIL bimensuel.

- **Marché de plein vent**

Relai de l'AMI consacré au projet de marché de plein vent de Koenigshoffen (4 places) auprès des producteurs du bas-rhinois.

- **Communication sur les lieux de distribution bio locaux**

Mise à jour de la plaquette « Mangeons local » qui regroupe (bio et conventionnel) : 44 points de vente à la ferme, 3 magasins de producteurs, 72 points de livraison de paniers et 46 marchés de plein vent.

- **Ordonnance verte – Ville de Strasbourg**

Présence au comité de pilotage de l'ordonnance verte, un dispositif lancé par Strasbourg en novembre 2022 envers les femmes enceintes, pour sensibiliser aux perturbateurs endocriniens : distribution de paniers bio locaux gratuits + ateliers de sensibilisation. 11 000 paniers distribués en 2023 auprès de 800 foyers bénéficiaires.

- **Etude logistique pour mutualiser l'approvisionnement des magasins de producteurs**

Participation aux réunions de travail et restitution de l'étude menée par Ceresco et Interface Transport, en partenariat avec la Chambre d'Agriculture d'Alsace. Les préconisations n'ont pas retenu l'attention des agriculteurs. La 2^{ème} phase de l'étude n'a pas été activée.

Ville de Nancy - Marché 100% Bio, Local et Paysan

L'accompagnement du marché 100% bio de Nancy s'est poursuivi en 2023. Bio en Grand Est a travaillé pour trouver de nouveaux exposants. Ainsi deux nouveaux producteurs ont rejoint le marché élargissant la gamme de produits bio locaux proposés. Le partenariat avec l'Octroi et l'Autre Canal a permis d'organiser régulièrement des animations musicales.

7.3 Accessibilité

7.3.1 Défis Foyers à Alimentation Positive (DFAAP)

Portés par le réseau FNAB, les défis Foyers à Alimentation Positive (défis FAAP) se sont peu à peu développés en France. Ces défis ont pour objectif d'accompagner des foyers vers une alimentation plus durable, en augmentant la part de produits bio et locaux dans leur consommation, le tout à budget constant et à travers des ateliers et moments conviviaux. Encore inexistantes sur le Grand Est, trois défis ont vu le jour en 2022 et se sont clôturés courant 2023.

Le défi FAAP du PETR de Langres : porté par l'association GARE et piloté par Bio en Grand Est, ce défi a démarré en octobre 2022. Il a réuni deux équipes de foyers, qui ont pu participer aux nombreux ateliers organisés. Ce défi s'est terminé en juillet 2023. Une réflexion est par ailleurs menée pour réaliser une nouvelle édition en 2024.

Le défi FAAP du Parc Naturel Régional de la Montagne de Reims : porté par le PNR et organisé dans le cadre du PAT du Triangle Marnais, Bio en Grand Est a piloté ce défi, qui a réuni 3 équipes de foyers participants, qui ont joué le jeu du défi de février à juillet 2023.

Le défi FAAP du PETR du Sundgau : lancé le 7 janvier 2023, le défi porté par le Sundgau s'inscrit dans son PAT, et a permis à 35 foyers de se réunir autour de la thématique de l'alimentation bio locale. La visite de la ferme

du Krebsbach de Jérémy DITNER a donné le top départ des ateliers. Au bout de 6 mois le challenge le « défi » de consommer plus bio et plus local à budget constant a été relevé !

En plus des défis menés, de nombreuses présentations du concept ont été faites auprès de diverses collectivités et notamment dans le cadre du réseau PARTAAGE.

7.3.2 « A TABLE ! » vers une Alimentation pour Tous, Bio et Locale en grand Est

En amont de la publication de l'appel à projet "Mieux manger pour Tous" lancé par la DREETS, Bio en Grand Est a étudié le projet P.A.N.I.E.R.S mis en place par Bio en Hauts-de-France, afin d'envisager une déclinaison sur son territoire. L'appel à projet a donc été l'occasion de monter un projet similaire, le projet A TABLE (vers une Alimentation pour Tous, Accessible, Bio et Locale en Grand Est). Ce projet consiste à distribuer des paniers de produits bio à un public précaire, en les accompagnant à l'aide d'ateliers (visite de ferme, ateliers cuisine...). en plus de la distribution de paniers, un volet de mise en relation entre associations de l'aide alimentaire et producteurs a été intégré. Bio en Grand Est a été lauréat de cet appel à projet. Suite à la signature de la convention avec la DREETS fin 2023, le projet devrait être déployé en 2024 sur 4 territoires en Grand Est : la Métropole de Metz, la ville de Joinville, l'Eurométropole de Strasbourg, ainsi qu'un projet commun entre les PETR Plaines des Vosges et Pays d'Epinal.

7.4 Promotion des produits bio du Grand Est

La baisse de la consommation des produits bio et les changements d'habitudes des consommateurs sont restés des sujets prioritaires en 2023 pour le réseau des agriculteurs bio. C'est pourquoi le réseau Bio en Grand Est a continué à renforcer la communication envers le grand public à travers des événements, les réseaux sociaux et la plateforme Bonplanbio.fr.

7.4.1 Communication numérique en direction des consommateurs

En concertation avec les administrateurs de Bio en Grand Est, une stratégie de communication a été mise en place sur notre principal réseau social à savoir Facebook pour s'adresser aux consommateurs. L'objectif est d'assurer une parution de 1 à 3 publications chaque semaine en direction des consommateurs.

Il s'agit de combiner des publications autour de la promotion de la plateforme Bon Plan Bio qui permet aux consommateurs de trouver des lieux de vente en produits bio locaux et de trucs et astuces pour consommer bio local sans se ruiner.

Nous en profitons également pour apporter des éléments d'informations sur le cahier des charges bio et les bienfaits de ce mode de production. Les publications du second semestre se sont axées sur la déconstruction de mythes autour de la bio et ses produits.

Pour casser l'idée reçue que les produits bio sont toujours plus chers, nous avons également publié quelques comparatifs de prix. L'objectif est de montrer qu'il est possible de trouver des produits bio locaux moins chers que le conventionnel. Le consommateur ne doit donc pas passer son chemin sans prendre la peine de jeter un œil au prix.

Nous avons également travaillé avec une agence de communication pour monter un projet de campagne de communication centré sur le réseau Instagram. Cette campagne a reçu un avis favorable du Conseil Régional du Grand Est dans le cadre de son appel à projet pour le soutien à la promotion des productions agricoles. Le travail a été engagé fin 2023 pour une mise en œuvre de la campagne début 2024.

7.4.2 Coordonner et appuyer les événements de promotion de la bio

En 2023, Bio en Grand Est avec son réseau a porté 24 événements et participé à 6 autres événements. Au total ce sont près de 14 800 personnes qui ont été touchées.

Le printemps bio 2023

Le Printemps Bio est une campagne nationale portée par l'Agence bio de promotion de la bio. Le réseau Bio en Grand Est s'est mobilisé durant cette campagne. Nous avons ainsi réalisé :

- La promotion de cette campagne auprès des acteurs de la bio régionaux pour les mobiliser ;
- La mise à jour de l'agenda des rendez-vous pour le Grand Est ;
- La promotion de cette campagne auprès de la presse et du grand public ;
- L'organisation de différents événements (cf. ci-après).

Fête du Lait Bio

La communication en direction des consommateurs lors du Printemps bio a été reconduite en 2023 avec la Fête du Lait (événement national).

Ces petits déjeuners ou goûters à la ferme 100% Bio et local ont été l'occasion de sensibiliser le grand public aux bienfaits des laits Bio tant d'un point de vue santé ainsi que d'un point de vue environnemental.

En Grand Est, ce sont 6 fermes qui ont ouvert leurs portes :

- **GAEC du Bois Normand (08)** – 4 juin
- **Ferme de la Grange Jabled (51)** – 4 juin
- **GAEC Bagard (57)** – 4 juin
- **Domaine Jean Becker (67)** – 3 juin
- **Ferme Coccinelle (67)** – 17 juin
- **Earl "Il était une ferme" (68)** – 4 juin

Bio en Grand Est a mis à disposition des fermes des panneaux pédagogiques sur l'agriculture biologique. Ce sont au total 1 700 visiteurs qui ont participé à ces événements.

Organisation d'événements pour promouvoir les produits bio du Grand Est auprès des consommateurs

Les rendez-vous habituels ont été organisés en 2023 ont été proposés :

En Champagne-Ardenne :

- **Foire bio des Ardennes** (Seraincourt – 08) : ce nouveau rendez-vous a trouvé son public aussi bien auprès des exposants que des visiteurs, malgré une météo capricieuse, avec 17 exposants et 800 visiteurs.
- **Fête de la Bio à Tours-sur-Marne** : premier rendez-vous dans le département de la Marne avec au programme : un marché de producteurs bio et associations partenaires (15 exposants), une buvette, petite restauration et des jeux pour petits et grands et animations en lien avec la nature. Environ 300 visiteurs.
- **Salon Bio et Alternatif de la Fête de la Grue** (Outines – 51) : Depuis plusieurs années, Bio en Grand Est et l'association Vitryate Alter-Natives coorganisent le Salon Bio et Alternatif intégré au riche programme de la Fête de la Grue du Lac du der. L'édition 2023 s'est déroulée le dimanche 22 octobre, regroupant une trentaine d'exposants et près de 1 250 visiteurs.
- **Foire Bio de Chaumont** (Chaumont – 52) : Le plus grand marché de producteurs bio en Haute Marne, la FOIRE BIO de Chaumont a été l'occasion de découvrir et de rencontrer plus de 40 exposants venus du département et des territoires voisins (Bourgogne, Lorraine, Franche Comté, Alsace). Au programme : dégustation de produits bio, rencontre avec les associations locales. Ces associations locales ont répondu aux questions sur le jardinage écologique, le commerce équitable, etc. Une restauration et une buvette Bio ont été tenues par des producteurs du GAB 52. Une visite de l'exploitation agricole du Lycée Agricole a également été organisée. Deux paniers composés de produits bio ont été offerts par tirage au sort de questionnaires que les visiteurs ont pu remplir durant la journée. La foire Bio de Chaumont a réuni plus de 2 500 visiteurs.

En Lorraine :

- **Relanges bio** (Relanges - 88) : l'édition 2023 a regroupé plus de 80 exposants, pour une fréquentation d'environ 3 000 personnes sur 1,5 jour et réalisé 550 repas bio 88 – repas confectionnés avec des approvisionnements à moins de 88 km et bio à un prix accessible à tous.
- **Fêtons la bio** (Gerbépal - 88) : Fêtons la bio a connu un renouveau avec sa nouvelle localisation à la Ferme du Hazard à Gerbépal, un succès avec 30 exposants et 1 000 visiteurs sur une journée et environ 300 repas bio 88 servis.
- **Le bal folk de la bio (Epinal – 88)** : le bal de la bio a retrouvé son format d'avant Covid, avec 180 personnes. Des outils pour apprendre ce qu'est la bio, quelles sont les promesses de la bio ? sont mis à disposition du grand public.

En Alsace :

- **Journée Bio-Waldo** (Waldolwisheim - 67) : l'édition 2023 de ce marché de producteurs bio a réuni près de 30 exposants et environ 1 200 visiteurs. Une trentaine de participants ont assisté à la conférence de l'ANAB sur les fleurs des champs et une quarantaine de personnes ont participé aux ateliers proposés.
- **Événement 100% bio à destination des étudiants** : une journée a été consacrée à l'agriculture biologique sur les campus de l'Esplanade de Strasbourg et d'Illkirch-Graffenstaden, le 16 mars 2023. Au programme : food trucks bio et sensibilisation des étudiants par l'équipe de Bio en Grand Est.

Participation à des évènements grand public non spécifiques bio

Afin de toucher des consommateurs qui ne se déplaceraient pas pour venir sur des événements bio, Bio en Grand Est participe ou met à disposition de la documentation sur des rendez-vous non bio. Ainsi en 2023, nous avons participé à 13 événements pour promouvoir la bio (cf Annexe n°8).

Bio en Grand Est a également prêté des outils pédagogiques pour le Festival des Mains Vertes qui s'est tenu à Sillegny (57).

7.4.3 Bon Plan Bio

Faire connaître la plateforme aux consommateurs

La Promotion de Bon Plan Bio s'est faite à travers la diffusion des cartes postales de promotion lors des événements grand public de Bio en Grand Est et son réseau. Nous avons également réalisé régulièrement sur l'année des publications sur Facebook essentiellement invitant au travers de recettes, d'informations sur les intérêts de la bio à découvrir Bon Plan bio pour trouver les produits bio locaux.

Faire connaître la plateforme aux opérateurs

Tout comme la promotion de la plateforme Bon Plan Bio doit se poursuivre en direction des consommateurs, elle doit l'être également en direction des producteurs et des lieux de vente.

Pour faire connaître l'outil, divers canaux de communication ont été mobilisés : envoi d'un email, publicité dans les Lettres AB, promotion de l'outil sur la plaquette de présentation du réseau bio (à l'échelle départementale comme régionale). Nous avons également mis en place une démarche pro-active en contactant les producteurs dès que nous avons connaissance d'un nouvel atelier de transformation ou de point de vente.

Recensant plus de 1800 points de vente de produits bio locaux en Grand Est, bonplanbio.fr a changé son visuel en 2023 et s'ouvre à tous les producteurs bio. Bon Plan Bio est une carte interactive des produits bio locaux. Sa spécificité est de mettre en avant l'origine locale des aliments bio et les agriculteurs bio qui les produisent. En quelques clics, on peut identifier les lieux de vente proches de chez soi : vente à la ferme, dépôt de paniers, marchés, magasins bio... Les recherches peuvent se faire par type de produits, par mode de commercialisation ou par secteur géographique. Vieillissante, la carte interactive fait aujourd'hui peau neuve, se dotant d'un tout nouveau site web, plus graphique, plus ergonomique, plus fonctionnel.

7.4.4 Autres actions

En 2023, Bio en Grand Est a adhéré à Alsace Qualité ce qui a permis de collaborer à une campagne de promotion du label bio en Alsace.

Les réseaux sociaux sont un vecteur d'information. Bio en Grand Est a publié tout au long de l'année des posts faisant la promotion de la Bio, expliquant le cahier des charges et les valeurs de ce mode de production et promouvant les produits bio locaux. Nous avons également relayé des publications de l'Agence bio notamment ceux de la campagne #BioReflexe.

8. Observatoire amont-aval des filières et de la production biologique

En tant qu'Observatoire régional de l'agriculture biologique (ORAB), Bio en Grand Est centralise et analyse les données de la bio en région. Ces analyses font l'objet de publications régulières des chiffres et études afin de suivre l'évolution de la bio et ainsi d'avoir une connaissance très précise de la bio en Grand Est, et ainsi de mettre en place des outils adaptés afin d'accompagner au mieux le développement de la bio.

Depuis 2019, nous sommes agréés Observatoire régional de l'agriculture biologique par le Ministère de l'Agriculture. Nous travaillons en lien étroit avec l'Agence bio et nos partenaires que sont la DRAAF, la Région Grand Est et la Chambre d'agriculture Grand Est. Chaque année, nous publions les chiffres de l'agriculture biologique en Grand Est et fiches d'analyses thématiques.

En 2023, la collecte et l'analyse des chiffres 2022 ont fait l'objet d'une publication qui précisent les chiffres de la production biologique sur les départements de la région, les chiffres par secteur de production avec un focus eau sur les différents bassins (AERM, AESN, AERMC).

Plusieurs analyses chiffrées de la production ont également été réalisées à la demande des chargé(e)s territoires et en fonction des projets déployés avec les collectivités de ces territoires : CEA, Communauté d'Agglo de Colmar, Communauté du Grand Reims, conseils départementaux de Moselle et des Vosges
Également des analyses pour des OPA ou interprofessions agricole : CIVA en Alsace.

Bio en Grand Est a également, à travers les données de l'Observatoire, analysé les arrêts de certification en 2023 et l'évolution de ces arrêts depuis 2 – 3 ans. Cette analyse s'est appuyée sur les indicateurs collectés par l'Agence bio, mais également sur les éléments et connaissances des techniciens chambres et animateurs de BGE, complétées par des enquêtes auprès des agriculteurs concernés sur certains territoires.

L'enquête auprès des principaux opérateurs d'aval du grand Est, avec une activité bio partielle ou totale, déjà mise en œuvre en 2022, sera reconduite en 2024 (état des lieux de leur activité bio, évolution sur les 2-3 dernières années et perspectives sur les prochaines années).

Des points de situation ont été réalisés en lait, grandes cultures, viandes avec certains opérateurs en 2023 (voir chapitres filières).

Bio en Grand-Est participe aux travaux et échanges interrégionaux organisés par l'Agence Bio et continu de faire le relais de leurs informations vers les opérateurs bio du Grand-Est et partenaires du programme Bio.

9. Défense des intérêts des producteurs bio

Mobilisation autour de la future DJA (Dotation Jeunes Agriculteurs)

Notre réseau s'est mobilisé aux côtés de partenaires (ARDEAR, Organisations économiques, Jeunes agriculteurs...) pour que la nouvelle DJA prenne en compte au maximum les problématiques d'installation en bio et en hors cadre familial. Ce sujet a donné lieu à de nombreux échanges avec les élus régionaux.

Mobilisation autour de la crise de la filière

Plusieurs contributions ont été réalisées à l'attention des pouvoirs publics autour d'un futur plan de communication régional de la filière bio et d'une mobilisation autour de la filière Restauration Hors Domicile. En 2023, plusieurs nouveaux projets vont ainsi se concrétiser avec le soutien des pouvoirs publics sur ces deux thématiques.

Contribution au programme IPAGE régional (investissements)

Bio en Grand Est s'est mobilisé autour du futur programme IPAGE avec une contribution technique visant à prendre en compte les spécificités des fermes bio et appuyer les petites fermes qui trop souvent ne sollicitent pas ces dispositifs.

Mobilisation autour de la PAC

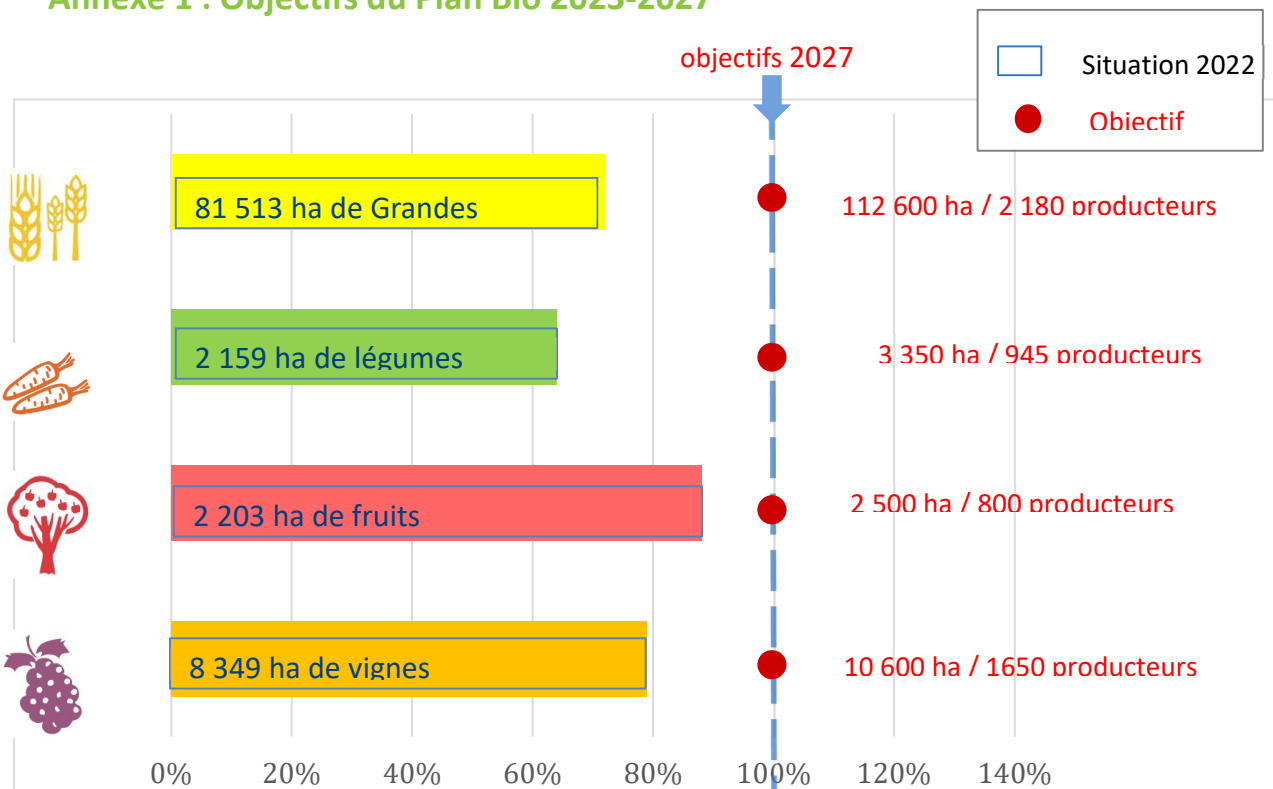
Notre réseau s'est mobilisé du local au national pour obtenir une différenciation AB dans le futur Eco-Régime, qui a été obtenue dans la voie d'entrée « certification » avec une majoration financière pour les fermes en bio.

Fonds d'urgence bio national

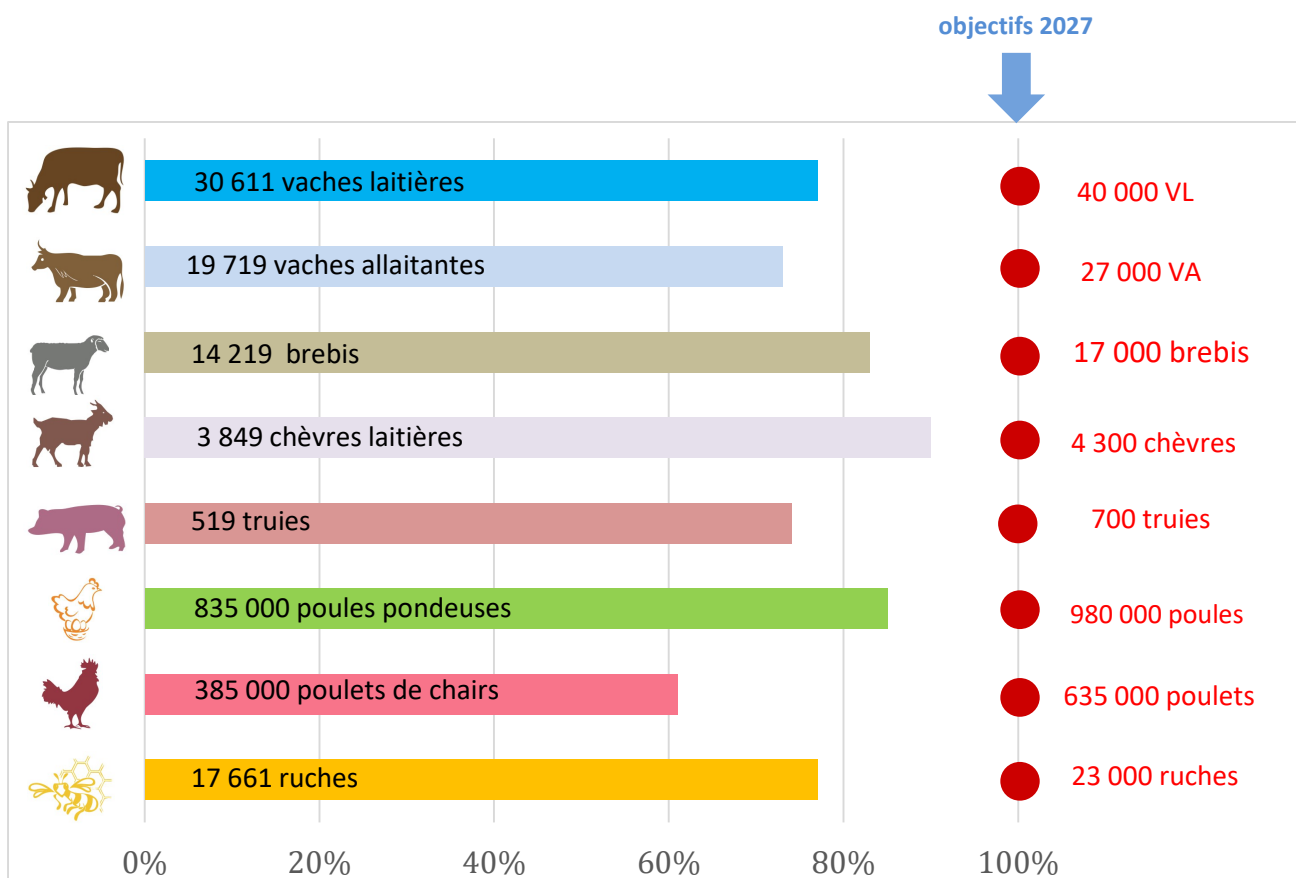
Bio en Grand-Est s'est aussi mobilisé pour les dispositifs d'aides conjoncturels exceptionnelles à la bio de l'Etat en 2023 (fonds d'urgence), en réponse à la « crise du marché de la bio ». Contribution aux éléments et cadrages en Grand-Est, informations aux producteurs, appui dans leurs démarches de dossier de demande d'aide.

ANNEXES

Annexe 1 : Objectifs du Plan Bio 2023-2027



100% si les objectifs 2027 sont atteints - Sources : BIO EN GRAND EST 2023



Annexe 2 : Conseil d'administration de Bio en Grand Est

 CONSEIL D'ADMINISTRATION DE BIO EN GRAND EST 01/04/2023 • Bio en Grand Est •					
COLLEGE TERRITORIAL (18 membres, 6 / anciennes régions)					
				BUREAU Actuel	FNAB
6 représentants Alsace Collège Territoire					
C-Territorial	OPABA	SCHARSCH	Julien	TRESORIER	représentant suppléant FNAB
C-Territorial	OPABA	DITNER	Jérémy	VICE-PRESIDENT	représentant titulaire FNAB
C-Territorial	OPABA	ADAM	Denis		
C-Territorial	OPABA	ROTHGERBER	Philippe		
C-Territorial	OPABA	NUSSBAUMER	Jérémy		
6 représentants Champagne Collège Territoire					
C-Territorial	GAB52	BOTTA	Raphaël		
C-Territorial	GAB 10	MEIRHAEGHE	Sonia		
C-Territorial	GAB 51	CHAVANNES	Pierre-François		
C-Territorial	GAB 51	SOSSON	Sébastien	SECRETAIRE	
C-Territorial	GAB 08	POTTIER	Dorothee		
C-Territorial	GAB 08	COUSIN	Laurent	PRESIDENT	
6 représentants Lorraine Collège Territoire					
C-Territorial	GAB 88	THOMAS	Nicolas		
C-Territorial	GAB 57	ALBERT	Jérôme		
C-Territorial	GAB 88	BOON	Eric	VICE PRESIDENT PORTE PAROLE	Commission Label FNAB
C-Territorial	GAB 54	BATAGLIA	Dominique		
C-Territorial	GAB 57	BIER	Pierre-baptiste		
C-Territorial	GAB 55	RICHIER	Agnès		
C-Territorial	GAB 55	MARCHAND	Francois	TRESORIER ADJOINT	
COLLEGE THEMATIQUE (12 membres max)					
GL	ACB	BOURGEOIS	Jérôme		
GL	GL Lég. Lorraine	HEIP	Violette		
OEPB	PROBIOLOR	CHENOT	Raphaël		
OEPB	UNEBIO	BARET	Antonin		
OEPB	GL lég. Champagne "Racines&Cie"	DEBELLE	Thomas		
GL	GL Lait	BOYE	Jean		
OEPB	GL Plumes bio du GE	HUMANN	Francis		
OEPB	BIOLAIT	PIERRON	Frédéric		
OEPB	OP LAIT	WEBER	Thierry		
Commission LAIT	GAB 08	MORHAIN	Cyrille		Commission lait FNAB

Annexe 3 : Equipe salariée de Bio en Grand Est (fin 2023)

 Codirection	 Bovin viande	 Grandes Cultures	 Eau et territoire
 Gestion - comptabilité	 Caprin	 Maraîchage	 Climat
 Observatoire	 Volailles	 Arboriculture	 Biodiversité
 Communication	 Apiculture	 Viticulture	 Restauration collective
 Conversion	 Lait	 PPAM	
 Transmission - Installation			
 Formation			
 Animation GAB			

Site basé en :

-  Alsace
-  Lorraine
-  Champagne-Ardenne

Direction



 **METZ**
CODIRECTEUR

THOMAS SEDLBAUER
Directeur Administratif et Financier
Responsable légal de l'OF
Responsable pédagogique et financier
Réfèrent handicap
07 83 58 49 74
thomas.sedlbauer@biograndest.org



 **COLMAR**
CODIRECTEUR

JOSEPH WEISSBART
Directeur Technique
03 89 24 45 35 - 06 83 28 20 63
joseph.weissbart@biograndest.org

Communication & administratif



 **LAXOU**

NADINE PIBOULE
Chargée de communication
03 83 98 49 20 / nadine.piboule@biograndest.org
Ne travaille pas les jeudi et vendredi après-midi



 **CHÂLONS**

SÉBASTIEN DUSOIR
Chargé de communication
07 49 76 17 44 / sebastien.dusoir@biograndest.org



 **CHÂLONS**

CÉLINE MACQUART
Secrétaire / Assistante
dont suivi administratif et financier OF
03 26 64 96 81
celine.macquart@biograndest.org



 **METZ**

SOAZIG CARFANTAN
Secrétaire / Assistante
dont suivi administratif et financier OF
03 87 37 50 41
soazig.carfantan@biograndest.org

Thématiques transversales



MARIE BRILLAND
Chargée de mission
Restauration Collective & Commercialisation
06 03 75 61 48
marie.brilland@biograndest.org



MORGANE FISCHER
Chargée de mission
Restauration Collective & Commercialisation
06 37 80 64 27
morgane.fischer@biograndest.org



EMILIE BROST
Chargée de mission
Viticulture
06 40 79 06 60
emilie.brost@biograndest.org



MICKAEL COUCHOT
Chargé de missions
Projet Plantons des haies
Animation de Bio de Meuse
07 88 76 02 09 /mickael.couchot@biograndest.org
Ne travaille pas les mercredis



ÉMILIE POQUET
Chargée de missions
Eau et territoires - Biodiversité
06 45 18 10 63
emilie.poquet@biograndest.org



PATRICIA HEUZE
Chargée de missions
Eau et territoires
Animation de Bio de Moselle
07 81 49 19 61
patricia.heuze@biograndest.org



ACHILLE DERU
Apprenti Viticulture en Alsace
19/09/23 au 13/09/24
achille.deru@biograndest.org



LUCIE PIERRE
Chargée de missions
Viticulture
06 41 56 94 56
lucie.pierre@biograndest.org

Territoire Alsace



HÉLÈNE CLERC
Coordinatric Alsace
Chargée de missions
Eau et territoire - Animation OPABA
06 43 74 76 69
helene.clerc@biograndest.org



JULIE GALL
Chargée de missions
Céréales et transmission
06 24 06 79 90
julie.gall@biograndest.org



MARYNA BOGDANOK
 Chargée de missions
 Maraîchage, Légumes
 06 43 10 02 84
maryna.bogdanok@biograndest.org

SCHILTIGHEIM



FRÉDÉRIC DUCASTEL
 Chargé de missions
 Observatoire - Conversion
 06 79 83 00 58
frederic.ducastel@biograndest.org

COLMAR



CHLOÉ SCHNELLER
 Chargée de missions
 Elevage volaille et conversion
 06 66 71 42 62
chloe.schneller@biograndest.org

COLMAR



KIM STOECKEL
 Animatrice Espaces Tests
 06 41 98 70 09
kim.stoeckel@biograndest.org
Travaille les mardis et jeudis pour BGE dans le cadre d'une mise à disposition

COLMAR

Territoire Lorraine



NADINE PIBOULE
 Coordinatrice Lorraine
 03 83 98 49 20 / nadine.piboule@biograndest.org
Ne travaille pas les jeudi et vendredi après-midi

LAXOU



JULIA SICARD
 Chargée de missions
 Filières élevages biologiques
 06 52 69 13 89
julia.sicard@biograndest.org
Ne travaille pas un vendredi sur deux

LAXOU

Absence pour congés maternité



CAROLE TONIN
 Chargée de missions
 PPAM - Pôle conversion - Animation de Bio des Vosges
 07 69 27 03 91
carole.tonin@biograndest.org

LAXOU - EPINAL



JULIEN VAUTRIN
 Chargé de missions
 Maraîchage
 07 68 73 84 73
julien.vautrin@biograndest.org
Travaille à mi-temps

LAXOU



NICOLAS HERBETH
 Chargé de missions
 Maraîchage
 06 95 90 83 50
nicolas.herbeth@biograndest.org

LAXOU



LAXOU - EPINAL

ADÈLE TRENTESAUX
Chargée de missions
Filières élevages biologiques -
Animation Bio de Meurthe-et-moselle
07 68 20 71 74
adele.trentesaux@biograndest.org



LAXOU

YOAN MICHAUD
Chargé de missions
Agronomie et arboriculture -
Animation de l'Or des Graines
07 82 92 88 54
yoan.michaud@biograndest.org
Ne travaille pas les mercredis après midi

Territoire Champagne-Ard.



CHÂLONS

XXX XXXXXXXX
Coordinateur.rice Champagne-Ardenne
Chargé.e de mission Futurs Bio
xx xx xx xx xx / xxx.xxx@biograndest.org



CHÂLONS

AURÉLIE PARANT-SONGY
Chargée de missions
Grandes Cultures
06 88 28 37 68
aurelie.songy@biograndest.org



CHÂLONS

ANNE-MARIE SAUTON
Chargée de missions Légumes
06 12 59 22 31
annemarie.sauton@biograndest.org



CHÂLONS-CHAUMONT

MAELLE DROUILLET
Chargée de missions Elevage -
Animation de Haute-Marne
06 18 18 94 93
maelle.drouaillet@biograndest.org



CHÂLONS

PAULINE BOGE
Chargée de missions Filières émergentes
Animation de Bio de l'Aube et de Bio de la Marne
06 66 64 49 10
pauline.boge@biograndest.org



REIMS- CHARLEVILLE-M

AMÉLIE LENGRAND
Chargée de missions
Filières élevages biologiques
Animation de Bio des Ardennes
06 18 18 72 55
amelie.lengrand@biograndest.org

Annexe 4 : Liste des rendez-vous à destination des professionnels organisés en 2023 par Bio en Grand Est (hors Mois de la Bio et Formation)

Type de rendez-vous	Date	Intitulé	Lieu	Nombre de participants
Réunion	19/12/2023	Journée de réflexion sur la compta en maraichage	Moyen (54)	11
Réunion	13/12/2023	Réunion inter-espaces-test du Grand Est	Visio	7
Rencontre	13/12/2023	Rencontre des espaces tests Grand Est - Edition 2023	Visio	6
Rencontre	07/12/2023	Voyage d'étude GIEE BECO : Visite Mathelin + Vergers de Nacerval	Culey, Woinville (55)	10
Rencontre	04/12/2023	Echange de graines GIEE Semences Paysannes Maraichères	Manoncourt en Woevre (54)	11
Rencontre	23/11/2023	PAI88 - forum	Epinal (88)	10
Rencontre	23/11/2023	Vigne Bio Ouverte : Le compost en viticulture Bio	Cuisles (51)	11
Visite	06/11/2023	Vigne Bio Ouverte : La vinification bio	Neuville sur Seine (10)	16
Visite	20/10/2023	Journée de Sensibilisation	Grand Reims (51)	15
Visite	16/10/2023	Convertir son domaine en Bio	Nesles la Montagne (02)	9
Conférence	06/10/2023	Agroforesterie, objectifs et retours terrain	Troyes (10)	25
Rencontre	23/09/2023	Rencontres jeunes paysans d'Alsace	Eguisheim (68)	70
Tour de plaine	22/09/2023	Tour de plaine technique betteraves	Feuges (10)	20
Salon	15/09/2023	Biobernai-Pro	Obernai (67)	100
Rencontre	07/08/2023	Porte ouverte maraichage bio	Estrennes (88)	20
Salon	03/08/2023	Stand Conversion viti bio-Foire aux vins	Colmar (68)	20
Salon	01/08/2023	Stand résultats dephy-Foire aux vins	Colmar (68)	10
Rencontre	25/07/2023	Porte ouverte maraichage bio	Manoncourt-en-Woevre (54)	8
Visite Pro	24/07/2023	Tournée des semences GIEE BECO	Lorraine	19
Visite	19/07/2023	Visite projet sefersol	Wintzenheim (68)	5
Rencontre	18/07/2023	Porte ouverte maraichage bio	Deyvillers (88)	15
Rencontre	18/07/2023	Porte ouverte maraichage bio	Docelles (88)	14
Rencontre	17/07/2023	Porte ouverte maraichage bio	Marthille (57)	9
Rencontre	11/07/2023	Porte ouverte maraichage bio	Flavigny sur Moselle (54)	12
Rencontre	10/07/2023	Porte ouverte maraichage bio	Brouviller (57)	9
Visite	10/07/2023	Tressage : technique alternative au rognage	Oully (51)	25
Réunion	01/07/2023	Restitution DEFI FAAP PNR Montagne de Reims	Pourcy (51)	22
Visite	30/06/2023	Journée technique GC Ditner	Bernwiller (68)	35
Visite	27/06/2023	Vigne Bio Ouverte Distillerie BONVALET	Pierry (51)	39

Tour de plaine	22/06/2023	Tour de plaine -réunion ABC	Lay saint Rémy (54)	10
Visite	20/06/2023	Journée technique GC Nussbaumer	Saint-Louis (68)	21
Rencontre	20/06/2023	Restitution DEFI FAAP	Montlandon (52)	17
Visite	20/06/2023	Visite d'une plateforme collective de semences paysannes	La Neuville-en-Tourne-à-Fuy (08)	35
Visite	19/06/2023	Présentation de l'association Blés d'avenir en Sud Alsace - Visite dégustation autour des céréales ancestrales bio	Feldkirch (68)	30
Réunion	16/06/2023	Evénement de clôture VINBIODIV	Kientzheim (68)	59
Réunion	15/06/2023	Forum Théâtre Installation : "elle va devenir quoi ma ferme"	Ay-Champagne (81)	20
Réunion	14/06/2023	Forum Théâtre Installation "elle va devenir quoi ma ferme ?"	Chaumont-Porcien (08)	30
Réunion	06/06/2023	COTECH AAP Ferti	Châlons-en-Champagne (51)	9
Tour de plaine	30/05/2023	Tour de plaine	Orvilliers-Saint-Julien (10)	12
Visite	12/05/2023	Vititrophée	Alsace (68)	11
Visite	10/05/2023	Vititrophée	Alsace (68)	12
Soirée débat	04/05/2023	Théâtre Forum "Elle a pourtant les pieds sur terre"	Château-Salins (57)	100
Réunion	28/04/2023	Réunion d'information en ligne : le test d'activité en Grand Est	visio	5
Visite	27/04/2023	Vititrophée	Allemagne et Suisse	9
Conférence	13/04/2023	Marché et consommation bio, situation et perspectives.	Strasbourg (67)	60
Visite	06/04/2023	Le mur en pierres sèches, le renouveau d'un savoir-faire ancien au service du piémont viticole (destination apprenant agri)	Rouffach (68)	98
Visite	06/04/2023	Le mur en pierres sèches, le renouveau d'un savoir-faire ancien au service du piémont viticole	Rouffach (68)	24
Visite	04/04/2023	Visite de la Ferme HORRENBARGER	Durrenentzen (68)	50
Visite	04/04/2023	AG l'or des graines	Laxou (54)	20
Visite	30/03/2023	Organisation à plusieurs pour la vente directe	Montenoy (54)	5
Visite	30/03/2023	Opérateur de filière : visite d'une brasserie artisanale bio	Vezelize (54)	30
Visite	29/03/2023	Réintroduire un atelier d'élevage sur ma ferme	Val d'Auzon (10)	6
Salon	27/03/2023	Forum des producteurs de légumes et de fruits bio du Grand Est	Courcelle-Chaussy (57)	200
Conférence	09/03/2023	Comment développer les produits bio en restauration collective	Benoite-Vaux (55)	50
Conférence	08/03/2023	Les bienfaits de l'arbre, sous toutes ses formes, dans nos fermes	Courcelle-Chaussy (57)	80
Réunion	02/03/2023	Transformation laitière bio en collectif – Quelles opportunités dans les Ardennes ?	Rewez (08)	5
AG	02/03/2023	Assemblée Générale	Epinal (88)	40

Conférence	27/02/2023	L'agroforesterie sur nos fermes	Coolus (51)	40
Réunion	20/02/2023	Réunion annuelle des maraichers	Royaumeix (54)	50
Fête GP	18/02/2023	Le bal Folk de la Bio	Epinal (88)	180
Réunion Pro	13/02/2023	Réunion d'information en ligne : le test d'activité en Grand Est	visio	5
Réunion Pro	05/02/2023	Rencontre annuelle groupe boulange	Valleroy-le-sec (88)	25
Visite Pro	02/02/2023	Visite de L'Herberie de La Saulx et réunion du GIEE PPAM Bio Grand-Est	Mogneville (55)	17
Colloque	26/01/2023	Rencontres Nationales ABC/ateliers	Benoite-Vaux (55)	90
Colloque	25/01/2023	Rencontres Nationales ABC	Benoite-Vaux (55)	200
Séminaire	24/01/2023	Assises du Lait bio	Bar-le-Duc (55)	70
Réunion Pro	17/01/2023	Café transmission-installation	Coolus (51)	55

Annexe 5 : Ensemble des rendez-vous du Mois de la bio 2023 organisés par Bio en Grand Est et l'ensemble des partenaires du Mois de la bio

Intitulé	Date	Lieu	Structure organisatrice	Nb participants
Formation "S'initier à l'acupuncture en élevage"	05/10/2023	Maisoncelle-et-Villers (08)	Chambre d'Agriculture des Ardennes	nr
Vigne Bio Ouverte : Convertir son domaine à la viticulture bio	16/10/2023	Nesles-la-Montagne	Bio en Grand Est	9
Maitriser le parasitisme en bio	24/10/2023	Villers-Semeuse (08)	Chambre d'Agriculture des Ardennes	nr
Rencontre Conjoncture Laitière Biologique	26/10/2023	Grigy (57)	CIL BFC Est	nr
Tour de plaine : Les couverts végétaux en AB, une piste pour des systèmes grandes cultures plus résilients	26/10/2023	Houdilcourt (08)	Bio en Grand Est	15
Visite de clôture SEFerSol	02/11/2023	Wintzenheim (68)	Bio en Grand Est – EPLEFPA Les sillons de Haute Alsace	44
Visite d'une pépinière bio d'arbres, d'arbustes et de lianes destinées aux haies et aux jardin-forêts	05/11/2023	Mussig (67)	SCIC Végétal local	33
L'autonomie des fermes maraîchères Bio de Lorraine	06/11/2023	Docelles (88)	Bio en Grand Est	15
Vinification biologique : gestion & réglementation	06/11/2023	Neuville-sur-Seine (10)	Bio en Grand Est	16
Visite de l'EARL Sutter	06/11/2023	Petit-Landau (68)	Bio en Grand Est	18
Formation "Gestion raisonnée des traitements antiparasitaires au pâturage"	07/11/2023	Lesménils (54)	GDS	nr
Formation "Initiation à la Biodynamie"	08/11/2023	Essoyes (10)	Bio en Grand Est	15

Viticulture – Fumier et compost BIO en circuit court	08/11/2023	Wettolsheim (68)	Bio en Grand Est- Chambre agri Alsace	26
Journée d'échanges techniques : Eau, réglementation et système d'irrigation en petits fruits	08/11/2023	Rupt-sur-Moselle (88)	Chambre d'Agriculture des Vosges	nr
Formation "Revitaliser les sols en Grandes Cultures"	09/11/2023	Laxou (54)	Bio en Grand Est	12
Quels leviers pour pérenniser ma ferme en bio ?	09/11/2023	Morhange (57)	Chambre d'Agriculture de Moselle	nr
Planter, entretenir et valoriser ses haies. Pour qui, pourquoi et comment ?	09/11/2023	Walbourg (67)	Bio en Grand Est	32
Formation "Perfectionnement à la Biodynamie"	10/11/2023	Les Riceys (10)	Bio en Grand Est	12
Les coulisses des produits bio dans nos cantines	10/11/2023	Strasbourg (67)	Bio en Grand Est	20
Formation "Optimiser ses itinéraires technico-économiques en PPAM"	14/11/2023	Masevaux-Niederbruck (68)	ARDEAR	14
La Betterave Fourragère : Conduite de la culture et Intégration dans la ration des vaches laitières	14/11/2023	Ebring (57)	Chambre d'Agriculture de Moselle	nr
L'autonomie des fermes maraîchères Bio de Lorraine	14/11/2023	Manoncourt-en-Woëvre (54)	Bio en Grand Est	20
Grandes cultures bio sans élevage : Quelles pratiques? Et pistes de résilience?	14/11/2023	Illhausern (68)	Bio en Grand Est	17
Formation "Lutte biologique contre le ravageurs sur ma ferme en grandes cultures biologiques"	24/11/2023	Houdilcourt (08)	Bio en Grand Est	10
Élever les veaux laitiers par les mères ou des vaches nourrices : Partageons nos expériences	15/11/2023	Mirecourt (88)	Bio en Grand Est - INRAe	40
Ferme Bio Ouverte : La Technique au Service des Valeurs et des Installations	16/11/2023	Regniowez (08)	Bio en Grand Est	10
Webinaire Les aides à la bio	16/11/2023	Visio	Bio en Grand Est	15
Le désherbage mécanique en Grandes Cultures Biologiques	17/11/2023	Loivre (51)	Bio en Grand Est	10
Les Huiles Essentielles pour soigner les plantes	21/11/2023	CHALONS EN CHAMPAGNE (51)	Bio en Grand Est	14
Fruits et légumes bio et locaux - un enjeu commun pour notre territoire	21/11/2023	Buswiller (67)	Bio en Grand Est	29

Des pistes pour réduire ses coûts par le digestat de méthanisation et l'auto-construction d'une étable	21/11/2023	Rexingen (67)	Bio en Grand Est- Chambre agri Alsace	29
Comment pérenniser son exploitation en agriculture biologique	21/11/2023	Andilly (54)	Chambre d'Agriculture de Meurthe-et-Moselle	nr
Théâtre forum installation transmission : elle va devenir quoi ma ferme?	22/11/2023	Darnieulles (88)	Bio en Grand Est – ARDEAR-Terre de Lien	80
Formation "S'initier à la phytothérapie en élevage"	23/11/2023	Villers-Semeuse (08)	Chambre d'Agriculture des Ardennes	nr
« Elle va devenir quoi ma ferme? »	23/11/2023	Muttersholtz (67)	Bio en Grand Est – ARDEAR-Terre de Lien	34
Stand Bio de la Marne au forum des opportunités à Fagnières	23/11/2023	Fagnières (51)	Bio de la Marne – Bio en Grand Est	nr
Le compost en viticulture bio	23/11/2023	Cuisles (51)	Bio en Grand Est	nr
« Elle va devenir quoi ma ferme? »	24/11/2023	Lutterbach (68)	Bio en Grand Est – ARDEAR-Terre de Lien	20
Arboriculture bio : pommes, poires, petits fruits et même... champignons!	24/11/2023	Niederstinzell (57)	Bio en Grand Est	5
Echanges entre les céréaliers et les éleveurs : Favoriser les échanges entre agriculteurs biologiques d'un même territoire	27/11/2023	Étrepy (51)	Bio en Grand Est	nr
Réunion d'information : tester son projet agricole avant de s'installer	28/11/2023	Strasbourg (67)	Bio en Grand Est	8
Formation "La biologie des sols viticoles et leurs fonctionnements"	28/11/2023	Fossoy (02)	Bio en Grand Est	15
Formation "L'incidence des facteurs agronomiques sur l'azote dans les moûts"	29/11/2023	Scherwiller (67)	Bio en Grand Est	13
Les bonnes recettes des collectivités en Alsace Centrale	30/11/2023	Muttersholtz (67)	Bio en Grand Est	80

Réintroduire de l'élevage en système grandes cultures bio : retour d'expérience	30/11/2023	Annelles (08)	Chambre d'Agriculture des Ardennes	nr
Formation "Mieux comprendre ses bovins et travailler sereinement grâce à l'éthologie"	30/11/2023	Toul (54)	GDS	nr
Les leviers pour pérenniser ma ferme en Agriculture BIO	30/11/2023	Belleville-sur-Meuse (55)	Chambre d'Agriculture de la Meuse	nr
Imaginons l'Agriculture Bio des Vosges en 2050	30/11/2023	Épinal (88)	Chambre d'Agriculture des Vosges	nr
Pourquoi une ferme céréalière bio a du sens malgré la crise actuelle ?	30/11/2023	Ormes-et-Ville (54)	Bio en Grand Est	40
Allier autonomie et rentabilité dans l'investissement d'une unité de fabrication d'aliment à la ferme	30/11/2023	Roppentzwiller (68)	Bio en Grand Est- Chambre agri Alsace	13
Kooma, un nouveau lieu 100% bio, de la ferme à l'assiette, à Strasbourg	30/11/2023	Strasbourg (67)	Bio en Grand Est	15
Formation "Mieux comprendre ses bovins et travailler sereinement grâce à l'éthologie"	01/12/2023	Esnes-en-Argonne (55)	GDS	nr
Pérenniser ma ferme en bio : quels leviers ?	04/12/2023	Villers-Semeuse (08)	Chambre d'Agriculture des Ardennes	nr

Annexe 6 : Ensemble des formations organisées en 2023 par Bio en Grand Est

Titre de la formation	Date de début	Date de fin	Nb de producteur participants
TH2 Prévenir et gérer une atteinte pour assurer le bien-être de ses volailles	10/01/2023	10/01/2023	15
Formation défi FAAP	11/01/2023	11/01/2023	5
Initiation à la transformation boulangère des variétés paysannes	17/01/2023	17/01/2023	14
Produire du Houblon Bio sur ma Ferme	18/01/2023	19/01/2023	12
Adapter à son troupeau de vaches laitières bio les apports en minéraux pour la santé et le bien-être animal	18/01/2023	19/01/2023	15
Comment entretenir ma haie pour attendre les objectifs de production de mon agroécosystème ?	19/01/2023	19/01/2023	6
Protection des cultures en maraîchage biologique	23/01/2023	24/01/2023	12
Références technico-économique en agriculture biologique : la tomate	23/01/2023	23/01/2023	17
Initiation à la transformation fromagère : du lait de vache aux fromages - les étapes clés	25/01/2023	25/01/2023	4
Engrais vert, améliorer la fertilité en maraîchage bio	06/02/2023	07/02/2023	14
Commercialiser ses produits en collectif : définir un fonctionnement qui convient à tous	06/02/2023	06/03/2023	16
Apprécier et améliorer la fertilité de mon sol en maraîchage biologique	13/02/2023	14/02/2023	7
Aspects juridiques, fiscaux et sociaux des entreprises agricoles	13/02/2023	14/02/2023	8
Bâtir sa stratégie de commercialisation en circuits courts	16/02/2023	17/02/2023	7
Comprendre et piloter la fertilité organique et biologique des sols	24/02/2023	23/03/2023	12
Le post-récolte en grande cultures bio : une clé pour plus d'agroécologie	24/02/2023	01/06/2023	23
Réduire le travail du sol en maraîchage biologique	27/02/2023	28/02/2023	16
Nourrir son sol en maraîchage Bio	27/02/2023	27/02/2023	11
Désherbage mécanique et gestion des adventices en agriculture biologique	27/02/2023	29/12/2023	9
TH3 / De la gestion à la maîtrise des taux cellulaires en élevage laitier pour maintenir la santé animale	27/02/2023	28/02/2023	10
TH4 / Améliorer le bien-être animal et la santé du troupeau par la maîtrise des écosystèmes microbiens	01/03/2023	02/03/2023	10
Biodiversité et protection des cultures	06/03/2023	07/03/2023	11
Les couverts végétaux : un des piliers de l'agriculture biologique de conservation	21/03/2023	31/12/2023	13
Communiquer efficacement sur ses produits selon les débouchés	23/03/2023	23/03/2023	6
Elaboration des préparations biodynamiques en viticulture : théorie et pratique	14/04/2023	14/04/2023	14
Plantes bioindicatrices pour connaître son sol, adapter ses pratiques et gérer ses adventices	06/07/2023	06/07/2023	12
Entomofaune auxiliaire : comment la favoriser en arboriculture biologique ?	12/07/2023	12/07/2023	5
Les plantes pour soigner les plantes	03/10/2023	03/10/2023	16
Les huiles essentielles pour soigner les plantes	05/10/2023	05/10/2023	10
Pratiques innovantes pour s'adapter au changement climatique en PPAM	10/10/2023	10/11/2023	9
Les thés de compost en cultures bio	12/10/2023	12/10/2023	13
Revitaliser les sols en grandes cultures	17/10/2023	17/10/2023	17

Les réseaux sociaux : mieux les appréhender pour optimiser la communication de sa structure	17/10/2023	17/10/2023	6
Adapter le choix des taureaux et la sélection des vaches reproductrices pour son élevage bio à l'herbe	24/10/2023	24/10/2023	11
Initiation à la Biodynamie	08/11/2023	09/11/2023	14
Perfectionnement à la Biodynamie	10/11/2023	10/11/2023	12
Production et vente de fleurs comestibles, de bouquet de fleurs en ab	15/11/2023	22/11/2023	8
Dimensionner et piloter son système d'irrigation	20/11/2023	21/11/2023	13
Découvrir la géobiologie : quelles incidences et applications concrètes sur ma ferme en élevage bio ?	20/11/2023	21/11/2023	10
Les huiles essentielles pour soigner les plantes	21/11/2023	22/11/2023	14
Biologie des sols viticoles et leurs fonctionnements	28/11/2023	28/11/2023	17
Incidence des facteurs agronomiques sur l'azote dans les moûts	29/11/2023	29/11/2023	11
Planification, assolement et rotation des cultures maraîchères en AB	04/12/2023	04/12/2023	8
Initiation à l'acupuncture en élevage de ruminants bio	04/12/2023	05/12/2023	10
Comment prendre en compte les réglementations liées aux circuits courts ?	12/12/2023	12/12/2023	7
Réglementation : transformation à la ferme des fruits et légumes	13/12/2023	13/12/2023	11
Initiation à la transformation boulangère des variétés paysannes	05/12/2023	05/12/2023	15
Initiation à la biodynamie	07/12/2023	08/12/2023	14
Fertilité des sols, gestion des couverts : vers l'Agriculture Biologique de Conservation	15/12/2023	15/03/2024	9

*Des salariés agricoles, d'opérateurs ou des porteurs de projets peuvent aussi participer à nos formations

Annexe 7 : Évènements grand public organisés par Bio en Grand Est et son réseau en 2023 en région Grand Est

Date	Intitulé	Lieu	Nombre de participants
18/11/2023	Forum « de la bio »	Epinal (88)	40
22/10/2023	Salon Bio et alternatif du Der	Outines (51)	1236
01/10/2023	Foire Bio de Chaumont	Chaumont (52)	2500
01/10/2023	Bio-Waldo	Waldolwisheim (67)	1200
17/09/2023	Fermes Ouvertes	Lutterbach (68)	100
06/09/2023	Journée INAO Foire de Chalons	Châlons-en-Champagne (61)	600
14/07/2023	Fêtons la Bio	Gerbépal (88)	800
02/07/2023	Rallye bio de Meuse	Lacroix-sur-Meuse (55)	110
18/06/2023	Tour des Fermes	Eurométropole de Strasbourg (67)	4000 (dont 100 sur stand)
18/06/2023	Foire Bio des Ardennes	Bairon (08)	500
17/06/2023	Fête du Lait bio	Witternheim (67)	300
11/06/2023	Fête de la Bio	Tours-sur-Marne (51)	300
04/06/2023	Fête du lait Bio GAEC Bagard	Azoudange (57)	450
04/06/2023	Fête du lait Bio GAEC Bois Normand	Margut (08)	100
04/06/2023	Fête du lait Bio Grange Jabled	Brugny-Vaudancourt (51)	500
04/06/2023	Fête du lait Bio Il était une ferme	Horbourg-Wihr (68)	200
03/06/2023	Fête du Lait bio Apéritif Vins et Fromages	Zellenberg (68)	0
13/05/2023	Ateliers culinaires au marché couvert de Saint-Dizier	Saint-Dizier (52)	50
07/05/2023	Printemps Bio du GAB52	Coiffy le Haut (52)	500
06/05/2023	Marché bio et aux plantes	Bar-le-Duc (55)	520
05/05/2023	Animation auprès des enfants dans le cadre repas bio	Bar-le-Duc (55)	60
05/05/2023	Débat sur l'introduction de produits bio en RHD	Bar-le-Duc (55)	40
27/04/2023	Théâtre-débat sur ferme	Essoyes (10)	100
15/04/2023	Relanges Bio	Relanges (88)	4000
18/02/2023	Le bal Folk de la Bio	Epinal (88)	180

Annexe 8 : Évènements grand public auxquels Bio en Grand Est a participé ou fourni un soutien en 2023

Date	Intitulé	Lieu	Nombre de participants
11/2023	Salon Ma Planète Bio	Mulhouse (68)	NC
07/10/2023	On mange quoi demain ? Quel avenir pour le bio ?	Reillon (54)	30
17/09/2023	Fermes Ouvertes - Ferme de Materne Onimus (ateliers pain céréales anciennes)	Bantzenheim (68)	100
30/09/2023	La Fête de l'écologie au Cloître des Récollets	Metz (57)	100
15/09/2023	Foire de Verdun Expo	Verdun (55)	900
10/06/2023	30 ans de Solidarité Paysan	Malzeville (54)	40
10/06/2023	Visite dégustation autour des céréales ancestrales bio	Feldkirch (68)	30
/06/2023	Fête de la biodiversité	Epinal (88)	100
04/06/2023	Comice Agricole	Bouxières-aux-Chênes (54)	100
26/06/2023	Animation sur le marché de Vandœuvre/ Semaine Commerce équitable	Vandœuvre-lès-Nancy (54)	40
16/03/2023	Journée Campus Bio-Strasbourg	Strasbourg (67)	10
16/03/2023	Journée Campus Bio-Illkirch	Illkirch Graffenstaden (67)	100
02/03/2023	Ciné débat "Paysans du Ciel à la Terre"	Strasbourg (67)	150

Animations du Marché 100% Bio et Local des Rives de Meurthe à Nancy (54) tous les 3^{ème} vendredi du mois.

Nos actions sont soutenues principalement par :



Retrouvez l'ensemble de nos partenaires sur notre site internet :

<https://biograndest.org/nos-partenaires/>



• Bio en Grand Est •



Siège social :

Bio en Grand Est
Espace Picardie, Les Provinces
54520 LAXOU



contact@biograndest.org



twitter.com/bioGrandEst



facebook.com/agriculturebioGE



www.biograndest.org

Le réseau des producteurs bio

Bio en Grand Est et ses groupements départementaux sont membres du réseau FNAB.

