



Actu'Lait Bio

Au rythme moyen bimensuel, Bio en Grand-Est vous embarque pour un tour d'horizon à 380° autour de la filière lait bio en région : conjoncture, actualités, travaux en cours, événements.

CONJONCTURE DE LA FILIERE

Plusieurs signaux positifs doivent être considérés

Les déclassés du lait bio diminuent depuis plusieurs mois, tandis que la production baisse maintenant plus vite que la consommation. Sous l'impulsion de la loi EGalim, nous pouvons noter l'augmentation, bien que lente, des achats de produit bio dans la restauration collective. Puis, le ralentissement de l'inflation permet d'espérer un enrayment de la déconsommation pour 2024.

Des prémices de reprises sont d'ores et déjà observés dans certains réseaux spécialisés bio.

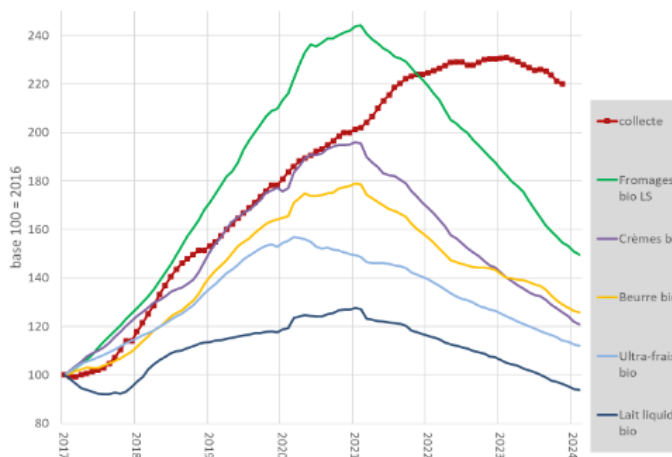
La consommation Bio en grande et moyenne surfaces

En Février, la baisse de consommation de produits bio sur 1 an a été la plus basse depuis le déclenchement de la crise il y a maintenant 2 ans.

Le prix du lait s'est stabilisé à son niveau de Janvier 2023 puisque pour ce début d'année 2024, le prix payé est de 531€/1000L en moyenne. (Sources CNIEL 04.2024)

VENTES DE PRODUITS LAITIERS BIOLOGIQUES EN GMS

Evolution des ventes de produits laitiers biologiques sur 12 mois glissants en GMS
(base 100 = moyenne 2016)
Source: CNIEL d'après CIRCANA



Ventes tous produits laitiers bio (eq lait) en GMS

2022 : -11% / 2021

2023 : -12% / 2022

Février 2024 : -7% / 2023

COMMISSION LAIT Bio en Grand Est

La Commission Lait de Bio en Grand Est s'est réunie le 17 Avril dernier au GAEC du Sillon en Meurthe et Moselle.

Cette dernière a pour but de faire remonter les besoins du terrain – sur les fermes – et de faire le lien avec l'échelon national – la Fédération Nationale de l'AB – qui défend l'agriculture biologique dans les instances nationales et européennes.

Louise de la Haye Saint Hilaire, docteure en géographie et chercheuse à l'INRAE de Mirecourt a présenté sa thèse sur les « Dynamiques agricoles et agro-industrielles en zone intermédiaire de polycultures élevage pour appréhender l'évolution de la filière laitière ». Louise a mené des enquêtes auprès des industriels de la collecte et de la transformation dans le Grand Est pour analyser [leurs stratégies](#) de collecte et de transformation en lait conventionnel et bio.

Thèse à retrouver [ici](#)



Les éleveurs se sont ensuite concentrés pour échanger sous forme d'ateliers sur 4 thématiques au choix avant une restitution et débat en plénière :

- Quelle place a la commission lait bio Grand Est vis-à-vis de la filière laitière ?
- Quelle communication pour la filière laitière bio ? stratégie et arguments.
- La filière lait bio est-elle capable de s'organiser collectivement ? Il y a-t-il une volonté ?
- Thématique au choix pour aborder d'autres sujets...

Une visite de la ferme laitière du GAEC du Sillon a été organisée en fin d'après-midi, merci à elle et eux pour leur accueil !

Si vous êtes producteur ou opérateur de la filière et que vous souhaitez échanger sur cette thématique, n'hésitez pas à contacter

Adèle TRENTESAUX :

Chargée de Mission élevage en Lorraine

adele.trentesaux@biograndest.org

07 68 20 71 74

Commission Lait FNAB

La FNAB a organisé le 04 Juin dernier une Commission Lait physique à destination des producteurs engagés dans les Commission Régionales ainsi que les salariés en charge de l'élevage Bio sur les territoires.

Le premier sujet abordé fut **l'Adaptation au changement climatique et gestion quantitative de l'eau** – Intervention de Johanna Manteau et Clément Charbonnier, en charge de ces sujets à la FNAB. Les discussions ont permis l'établissement d'une feuille de route de la filière bovin lait (cf. *Echange et technique ci-après*)

Une Étude de la Fondation pour la Nature et l'Homme au sujet de : "Filière laitière : mieux répartir la valeur pour assurer un élevage durable en France" fut

présentée par Elyne Etienne (Fondation pour la Nature et l'Homme). Cette présentation a mis en avant les bénéfices grandissants des industriels et des distributeurs de la filière laitière.

Une présentation des projets montés par la FNAB sur les sujets d'élevage et les perspectives de travail a été proposée :
– Présentation du projet VALOV'BIO (valorisation des veaux en bio)
– Présentation de projets en cours de montage et discussions : santé animale, BEA, suites de Résibio...

Puis divers sujets ont été débattus avec les participants : les tendances de marché, les actualités réglementaires etc.

ECHANGE ET TECHNIQUE :

Climat - La gestion quantitative de l'eau en élevage et la priorisation de son usage agricole

Depuis 2022, la FNAB travail sur les spécificités de la gestion quantitative de l'eau et les priorisations de son usage agricole. La position FNAB sur la gestion quantitative de l'eau a été voté lors de Conseil d'Administration (*voir schéma ci-contre*)

L'usage prioritaire concernerait :

- Cultures à vocation alimentaire humaine et médicinale
- Abreuvement des animaux et la tenue sanitaire de l'exploitation

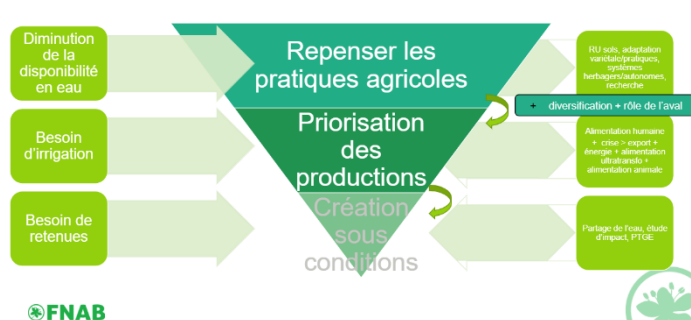
En situation d'alerte, puis de crise, la survie de l'outil de production (plants, cultures pérennes) peut également être un critère d'accès à l'eau d'irrigation.

A l'inverse, les usages non prioritaires seraient liés aux usages agricoles de l'eau destinés à :

- Alimentation ultra transformée
- Usages énergétiques
- Alimentation animale hors autonomie fourragère

Les grands principes de partage de l'eau défendus par le réseau sont :

- Doit permettre « l'installation de nouvelles exploitations et/ou le développement de nouvelles production »
- Les volumes attribués et les subventions d'équipement doivent être conditionnés à certaines pratiques : AB notamment
- L'amélioration du cadrage national des OUGC, fonctionnement transparent, diversifié et contrôlé publiquement
- La redevance pour prélèvement doit devenir progressive, pour désinciter à la surconsommation



RECOMMANDATION LECTURE :

En finir avec les idées fausses sur l'agriculture

Par Sophia Majnoni d'Intignano

- « L'agriculture française assure notre souveraineté alimentaire »
- « On ne peut pas produire en agriculture sans avoir recours à des produits chimiques de synthèse »
- « Les professions agricoles ont les plus mauvaises conditions de travail »

Plus on s'intéresse à l'agriculture, plus les certitudes vacillent. Riche de ses contrastes, fragile de ses incohérences, elle suscite autant d'attachement que d'incompréhension.

Le modèle agricole moderne porte une part de responsabilité dans les crises environnementales...

Sophia Majnoni d'Intignano,

Ancienne directrice du programme de Greenpeace France, Sophia Majnoni d'Intignano est aujourd'hui déléguée générale de la Fédération nationale d'Agriculture biologique (FNAB) et présidente de l'association Conséquences qui documente l'impact du changement climatique sur le quotidien des Français.



EVENEMENTS ET FORMATIONS A VENIR :

Formation : A quel prix dois-je vendre mon lait ?

Formation à l'utilisation de l'outil « prix de revient »

Date : 11 Juillet 2024

Intervenant : Maëlle et Adèle, Bio en Grand Est

Localisation : Neufchâteau (88)

PENSEZ A VOUS INSCRIRE !

Assises du Lait Bio en Grand-Est

Automne 2024

Après l'édition 2023, Bio Grand Est vous donne à nouveau rendez-vous en 2024 pour les Assises du Lait Bio en Région !
Dates, lieu et programme à venir

Si vous êtes producteur ou opérateur de la filière et que vous souhaitez échanger sur cette thématique, n'hésitez pas à contacter

Maëlle DROUILLET :

Chargée de Mission élevage en Champagne

maelle.drouillet@biograndest.org

06 18 18 94 93